



E.S.G.
**ENVIRONMENTAL
SOCIAL
GOVERNANCE**

**UN'ANALISI CHIARA E COMPLETA
DEI PRINCIPALI INDICATORI
E.S.G. ATTUALI E FUTURI.**

LUGLIO 2023



ESG.



Siamo costantemente impegnati per il raggiungimento degli obiettivi globali di sviluppo sostenibile

ENVIRONMENTAL

E.

S.
SOCIAL

G.
GOVERNANCE

SUSTAINABILITY

INDICE.

LETTERA AGLI STAKEHOLDER *(gri 2-22)*



Nota metodologica	12
Linee guida adottate e processo di reporting <i>(gri 2-3)</i>	13
Guida alla lettura	13
Perimetro <i>(gri 2-2)</i>	13
Cambiamenti significativi <i>(gri 2-4)</i>	13
Contatti <i>(gri 2-3)</i>	13

1. IL MONDO A&T EUROPE



1.1 Identità, mission, vision e valori	16
1.1.1 Storia	18
1.1.2 Struttura del gruppo <i>(gri 2-2)</i>	23
1.1.3 Presenza sul territorio <i>(gri 2-1)</i>	23
1.2 Modello di business <i>(gri 2-6)</i>	25
1.2.1 Settori di attività	30
1.2.2 Prodotti e mercati serviti	30
1.2.3 La catena di fornitura	39
1.3 Strategia di business – orientamento alla sostenibilità <i>(gri 3-3)</i>	40
1.4 Performance economica	42
1.4.1 Valore economico generato e distribuito <i>(gri 201-1)</i>	42
1.5 Pratiche di approvvigionamento <i>(gri 204-1)</i>	43

2. LA SOSTENIBILITÀ PER A&T EUROPE



2.1 Gli stakeholder <i>(gri 2-29)</i>	47
2.2 Materialità per A&T Europe	47
2.2.1 Materialità finanziaria	48
2.2.2 Materialità d'impatto <i>(gri 3-1, 3-2)</i>	49
2.3 La cultura della sostenibilità	50

3. GOVERNANCE E LEADERSHIP RESPONSABILE



3.1 Sistema di corporate governance <i>(gri 2-9, 405-1a)</i>	54
3.2 Sistema di gestione dei rischi <i>(gri 2-25)</i>	55
3.3 Etica d'impresa	56
3.3.1 Codice etico	56
3.3.2 Organismo di Vigilanza	58
3.3.3 Whistleblowing	58
3.3.4 Gestione e contrasto della corruzione <i>(sasb IF-EN-510a.1,.2,.3)</i>	58
3.3.5 Conformità a leggi e regolamenti <i>(gri 2-27)</i>	58

4. INNOVAZIONE



4.1 Design del prodotto	62
4.1.1 Certificazione dei progetti <i>(sasb IF-EN-410a.1)</i>	63
4.1.2 Come integriamo l'efficienza energetica e idrica nel Product Design <i>(sasb IF-EN-410a.2)</i>	65
4.1.3 La qualità dell'ambiente indoor	66
4.2 Gestione del rischio grandi eventi	67
4.3 Rigenerazione del prodotto <i>(sasb RT-IG-440b.1)</i>	68

5. AMBIENTE



5.1 Gestione dell'energia <i>(sasb RT-IG-130a.1)</i>	72
5.2 Emissioni GHG <i>(gri 305, 3-3)</i>	74
5.2.1 Emissioni di gas a effetto serra (GHG) dirette (Scope 1) <i>(gri 305-1)</i>	74
5.2.2 Emissioni di gas a effetto serra (GHG) indirette (Scope 2) <i>(gri 305-2)</i>	75
5.2.3 Risparmio di emissioni GHG indirette (Scope 2) <i>(gri 305-5)</i>	76
5.3 Acqua e scarichi idrici	77
5.3.1 Fornitura di acqua <i>(gri 303-1)</i>	77
5.3.2. Prelievo idrico <i>(gri 303-3)</i>	79
5.3.3. Raccolta delle acque reflue <i>(gri 303-4)</i>	80
5.4 Rifiuti	80
5.4.1 Rifiuti pericolosi e non pericolosi <i>(gri 306-1, 306-3, 306-4)</i>	80
5.5 Impatto ambientale dei cantieri/Biodiversità <i>(sasb IF-EN-160a.1,.2)</i>	82

6. COMUNITÀ



6.1 Integrità e sicurezza strutturale del prodotto <i>(sasb IF-EN-250a.1,.2)</i>	86
6.2 Certificazioni di prodotto e Labelling <i>(gri 417-1, 417-2)</i>	86
6.3 Marketing <i>(gri 417-3)</i>	87

7. PERSONE



7.1 Gestione delle persone	90
7.1.1 Dipendenti <i>(gri 2-7)</i>	90
7.1.2 Lavoratori non dipendenti <i>(gri 2-8)</i>	91
7.1.3 Nuove assunzioni e turnover <i>(gri 401-1)</i>	91
7.1.4 Benefit per i dipendenti <i>(gri 401-2, 401-3)</i>	92
7.2 Coinvolgimento, diversità e inclusione <i>(gri 405-1b)</i>	94
7.3 Salute e sicurezza sul lavoro	95
7.3.1 Sistema di gestione salute e sicurezza sul lavoro <i>(gri 403-1)</i>	95
7.3.2 Identificazione del pericolo, valutazione del rischio e indagini sugli incidenti <i>(gri 403-2)</i>	96
7.3.3 Servizi per la salute professionale <i>(gri 403-3)</i>	96
7.3.4 Partecipazione e consultazione dei lavoratori <i>(gri 403-4)</i>	97
7.3.5 Formazione dei lavoratori <i>(gri 403-5)</i>	98
7.3.6 Promozione della salute dei lavoratori <i>(gri 403-6)</i>	98
7.3.7 Prevenzione e mitigazione collegata alle attività operative <i>(gri 403-7)</i>	98
7.3.8 Copertura del sistema di gestione <i>(gri 403-8)</i>	99
7.3.9 Infortuni sul lavoro <i>(sasb RT-IG-320a.1, gri 403-9)</i>	99

8. LINEE GUIDA



SASB Index 2022	100
Indice dei contenuti GRI	101

LETTERA AGLI STAKEHOLDERS.

Cari Stakeholders,

il momento storico in cui ci troviamo attualmente è segnato da sfide impegnative, sia per la scena internazionale, che per la vita quotidiana delle Aziende.

Pur in questo contesto complesso e mutevole, il Gruppo A&T Europe è rimasto costantemente attivo e attento agli obiettivi di sviluppo sostenibile a livello globale, con una serie di scelte e di attività che ormai da anni caratterizzano il nostro operato.

A&T Europe ha definito nel tempo la propria strategia di crescita attraverso un percorso di consapevolezza, che segna oggi un nuovo passaggio importante, con la realizzazione del primo Bilancio di Sostenibilità del Gruppo, attraverso il quale intendiamo presentare l'approccio di A&T Europe alla dimensione dello sviluppo sostenibile, proponendo una visione concreta, sia attuale che prospettica, dei principali indicatori relativi alle tematiche ambientali, sociali e di governance (*Environmental, Social, Governance*).

Il nostro progetto si innesta in uno scenario globale e in un ambito di mercato in cui l'attenzione ai principi di sostenibilità si è considerevolmente - e legittimamente - innalzata, da parte delle amministrazioni e delle organizzazioni, di cittadini e imprese. A&T Europe intende interpretare al meglio le aspettative degli stakeholder esterni ed interni, che costituiscono anche per noi altrettante opportunità di crescita sul terreno proprio dell'innovazione.

La missione del Gruppo A&T Europe è sempre stata quella di creare un nuovo modello di sviluppo sostenibile attraverso le straordinarie possibilità offerte dall'*innovazione*, utilizzando il potenziale dalla *leva tecnologica e di sviluppo di prodotto* in tutti i settori - *Competizioni, Hospitality, Leisure, Wellness, Residenziale* - con l'obiettivo di definire un tasso di crescita stabile e sostenibile, con benefici per tutti gli Stakeholder e per l'ambiente nel quale viviamo e operiamo.

Le azioni di sviluppo sostenibile di A&T Europe sono inoltre completamente allineate ai **valori** insiti di meritocrazia e pari opportunità, eccellenza, efficienza ed innovazione, integrità e rispetto, incoraggiamento e progresso, salute, benessere e sicurezza.

Partendo da questi valori, il Gruppo A&T Europe, nelle sue attività di business, gestisce i diversi motivi ambientali, sociali e di governance sulla base di alcune fondamentali direttrici:

LETTERA AGLI STAKEHOLDERS.



E-ENVIRONMENT.

Introdurre sul mercato prodotti e servizi in linea con i principi della sostenibilità, nella direzione di favorire una transizione responsabile, etica, inclusiva e a contenuto impatto ambientale.

Costruire e installare una piscina con le tecnologie del Gruppo A&T Europe riduce le emissioni di CO2 del 50% rispetto alle piscine tradizionali realizzate in calcestruzzo armato e del 30% rispetto alle piscine realizzate con acciaio saldato. Inoltre, la riduzione del consumo di acqua grazie allo sviluppo di impianti di filtrazione d'eccellenza e la lunga durata di vita dei prodotti di A&T Europe sono elementi a favore della sostenibilità ambientale.

Al fine di contribuire all'efficienza e sostenibilità degli edifici, l'Azienda si è sottoposta alla mappatura dei propri prodotti secondo i 'green rating tools' internazionali LEED V4, BREEAM e GREEN STAR. La mappatura evidenzia come i processi e i prodotti del Gruppo A&T Europe possano fortemente supportare gli obiettivi di sostenibilità per gli investimenti nel settore edile. I materiali e i prodotti del gruppo contribuiscono infatti ad ottenere una serie specifica di crediti ai fini della certificazione energetica degli edifici.

S-SOCIAL.

LETTERA AGLI STAKEHOLDERS.

S.



Le persone e i talenti sono un asset imprescindibile per il successo dell'Azienda e per la creazione di valore aggiunto per l'intero ecosistema di Stakeholder. Le persone sono perciò al primo posto della catena del valore del Gruppo e l'impegno a valorizzare i talenti e a garantire un ambiente di lavoro sano, positivo, meritocratico, è significativo.

A&T Europe pone molta attenzione verso i propri talenti con investimenti in termini di formazione e crescita delle competenze. *Sport, Salute&Benessere* è inoltre il programma lanciato all'interno dell'Azienda negli ultimi anni per stimolare internamente i criteri di benessere, salute, welfare e per sostenere uno dei valori principali dell'Azienda: l'orientamento allo sviluppo delle attività sportive. Sport Salute&Benessere promuove l'iscrizione dei dipendenti a competizioni sportive (gare podistiche, ciclistiche, di nuoto etc.), ingressi gratuiti presso centri acquatici per dipendenti e sconti per i familiari, biciclette elettriche a disposizione dei dipendenti per pause pranzo, gite nel weekend, tragitto casa-lavoro e team building, incontri in azienda con nutrizionisti e preparatori atletici, frutta fresca di stagione disponibile per i dipendenti, esami del sangue e vaccini antinfluenzali gratuiti, libreria aziendale, trasferte per eventi sportivi o culturali.

Infine, l'osservanza e la tutela dei principi imprescindibili di uguaglianza ed inclusione sociale sono un caposaldo della realtà A&T Europe e le attività di sensibilizzazione interna sono funzionali a cogliere il valore morale, intellettuale e professionale della diversità. L'Azienda supporta da anni iniziative di inclusività ed associazioni di atleti con disabilità, che vengono coinvolti in numerose iniziative aziendali, sia sportive che di carattere sociale.

LETTERA AGLI STAKEHOLDERS.

G.



G-GOVERNANCE.

Negli ultimi anni, la Corporate Governance è stata notevolmente rafforzata attraverso una serie di azioni che hanno contribuito significativamente a chiarire la posizione del Gruppo sulla strategia di trasparenza e conformità normativa. Pur rimanendo un'impresa fortemente imprenditoriale, la governance è stata maggiormente ampliata alle prime linee manageriali che partecipano oggi alle principali decisioni strategiche dell'azienda attraverso una serie di occasioni di confronto strutturate e ripetitive.

Gli aspetti della gestione aziendale sono basati su buone pratiche e principi etici, sul rispetto dei diritti umani e degli Stakeholder interni ed esterni, sulle dinamiche di pari opportunità, sulla trasparenza delle decisioni e delle scelte aziendali e sul rispetto delle minoranze. In questo contesto, A&T Europe ha ribadito l'attenzione per il modello di organizzazione, gestione e controllo secondo il D. Lgs. 231/01, mentre con riferimento specifico alla gestione delle funzioni interne e dei rapporti con fornitori, outsourcer e altri soggetti esterni, è stato riconfermato il *Codice Etico* e il *Codice di Condotta per i Partner Commerciali*.

In materia di salute e sicurezza, è stato istituito il *Comitato Salute e Sicurezza* a cui partecipano i responsabili di sede, con l'obiettivo di individuare i possibili fattori di rischio per l'Azienda, tra cui anche quelli derivanti dal Covid-19. Tra le pratiche attivate nel quadro della prolungata situazione pandemica, il Gruppo si è distinto nel supportare i clienti offrendo lo sviluppo, l'assistenza e la manutenzione di soluzioni digitali sicure garantendo il rafforzamento di una cultura digitale comune, favorendo l'*educazione all'innovazione digitale*, a vantaggio anche della soddisfazione del cliente.



IL NOSTRO SCOPO È QUELLO DI POTENZIARE LA TRASPARENZA E GARANTIRE UN COSTANTE MIGLIORAMENTO DELLE PERFORMANCE ESG DEL GRUPPO.

Il procedimento di reporting delle prestazioni analitiche delle società del Gruppo sui principali indicatori di sviluppo sostenibile è stato completato nel 2022, in conformità con i riconosciuti standard internazionali e nazionali come GRI, SASB. Questo processo ha consentito la raccolta di dati quantitativi chiave a livello aziendale e operativo, con l'obiettivo di migliorare la trasparenza e il miglioramento continuo delle prestazioni ESG del Gruppo.

La pubblicazione del Bilancio di Sostenibilità è un passo determinante per valorizzare e portare a sistema l'insieme delle iniziative che, nel tempo, il nostro Gruppo ha intrapreso all'interno del più ampio ambito di responsabilità sociale e per indirizzare la strategia di sviluppo sostenibile che guiderà il nostro ulteriore percorso di crescita.

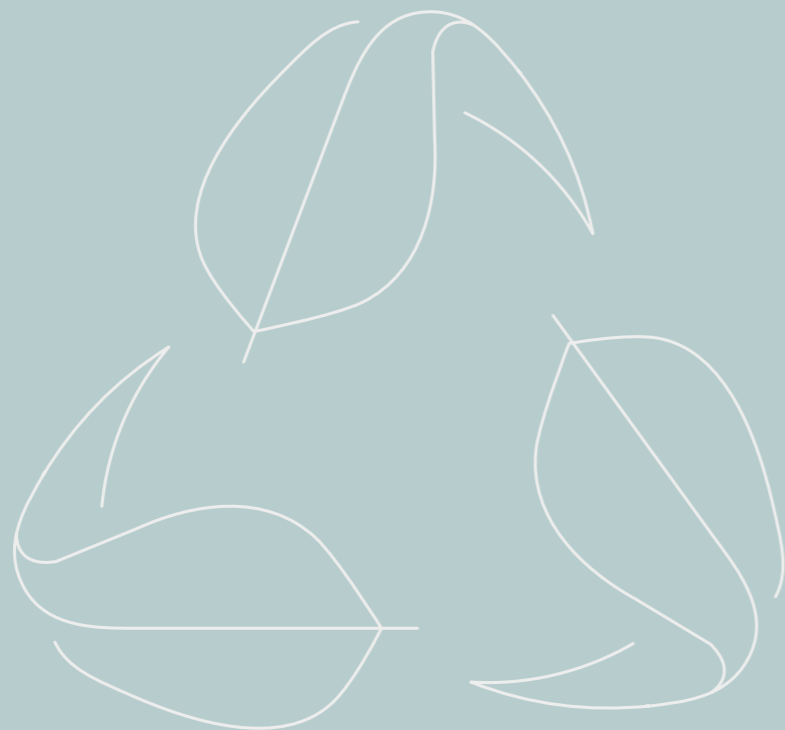
Il mio invito è di seguirci in questo percorso, che vedrà da parte nostra un impegno ed un'attenzione crescenti nei prossimi anni.

Roberto Colletto,
CEO di A&T Europe S.p.A.

NOTA METODOLOGICA.

Il bilancio di sostenibilità di A&T Europe S.p.A. (d'ora in poi: "A&T Europe" o la "Azienda" o il "Gruppo") rappresenta un importante strumento di comunicazione trasparente verso i propri stakeholder e in prospettiva uno strumento di compliance normativa, per dare visibilità dell'impegno profuso dall'azienda sul fronte della sostenibilità. Tale rendicontazione consente di dare evidenza delle iniziative e dei progetti messi in atto in ambito economico, sociale e ambientale, nonché degli indicatori chiave più rappresentativi dell'azienda, anche alla luce del business nel quale opera. Il bilancio di sostenibilità, infatti, vuole rispondere all'esigenza di comunicare un percorso responsabile, fatto di comportamenti e pratiche sostenibili, che l'azienda ha iniziato ad intraprendere.

NOTA METODOLOGICA.



NOTA METODOLOGICA.

LINEE GUIDA ADOTTATE E PROCESSO DI REPORTING (gri 2-3)

Il bilancio di sostenibilità di A&T Europe riporta le performance dell'esercizio 2022 (1° gennaio 2022 – 31 dicembre 2022) relativamente agli aspetti economici, sociali e ambientali, e la sua pubblicazione è annuale.

Il documento è stato redatto secondo gli standard SASB (Sustainability Accounting Standards Board) per i settori "Engineering & Construction Services" e "Industrial Machinery & Goods". La struttura del documento e parte dei contenuti sono stati redatti secondo gli standard GRI (Global Reporting Initiative) entrati in vigore il 1° gennaio 2023 e relativi aggiornamenti.

In deroga al principio di comparabilità indicato nello standard GRI 1 - Principi di rendicontazione, le informazioni inserite sono riportate per il solo anno 2022, poiché è la prima volta che l'azienda ha raccolto le informazioni sulla propria sostenibilità. Nei prossimi anni A&T Europe sarà in grado di produrre anche uno storico dei dati pubblicati, allo scopo di fornire agli stakeholder una visione chiara e ad ampio spettro delle performance dell'azienda e del relativo andamento negli anni. Per la realizzazione del bilancio di sostenibilità, A&T Europe ha coinvolto attivamente le diverse aree organizzative operanti all'interno delle società del gruppo.

Il bilancio di sostenibilità mette in evidenza gli impatti economici, ambientali e sociali di A&T Europe più significativi, individuati sulla base dell'analisi di materialità elaborata tramite un questionario online condotto su un gruppo di lavoro interno e su un campione rappresentativo di figure aziendali scelte in quanto in grado di interpretare il punto di vista degli stakeholder, tra i quali: dipendenti, associazioni sportive, amministrazioni pubbliche, clienti, fornitori.

GUIDA ALLA LETTURA

Accanto a titoli e sottotitoli - ove necessario - sono riportati gli indicatori SASB e GRI di riferimento, descritti in dettaglio nel SASB index a pag. 100 e nel GRI Content Index a pag. 101.

PERIMETRO (gri 2-2)

Il presente bilancio è rappresentativo della società A&T Europe S.p.A.

CAMBIAMENTI SIGNIFICATIVI (gri 2-4)

Rispetto all'esercizio precedente, nel corso del 2022 non si sono verificati cambiamenti significativi della struttura organizzativa di A&T Europe.

CONTATTI (gri 2-3)

Contatti per la richiesta di eventuali informazioni contenute nel documento:

A&T EUROPE S.P.A.

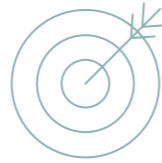
Via Solferino 27 – 46043 Castiglione delle Stiviere – Mantova
info@myrthapools.com

1.



**IL MONDO
A&T EUROPE.**

1. IL MONDO A&T EUROPE.

LA NOSTRA
MISSIONE

La nostra missione è sviluppare e migliorare le tecnologie legate alle attività acquatiche per imporci come leader mondiale, non solo nel settore delle piscine per il nuoto libero o competitivo, ma anche in quelle per attività ricreative e di benessere. Molti anni di attività in diversi paesi del mondo, affrontando realizzazioni anche complesse, hanno consentito all'azienda di accumulare un notevole know-how che ci permette oggi di offrire soluzioni qualitativamente superiori.

Alle nostre conoscenze sappiamo unire una forte spinta innovativa, per declinare l'attività aziendale in tutte le sue componenti: dalla progettazione architettonica a quella tecnica, dalla produzione di componentistica alla realizzazione dei grandi complessi e alla loro gestione.

Siamo – per scelta e per storia – sempre alla ricerca dell'eccellenza.

LA NOSTRA
VISIONE

La nostra visione è essere un riferimento affidabile e unico per il mercato globale. Il nostro impegno e la nostra volontà vogliono essere, infatti, punti di riferimento nella qualità, nell'innovazione e nell'eccellenza dei nostri prodotti e dei servizi a loro connessi creando, a lungo termine, il maggior valore possibile per clienti e stakeholder.

LA NOSTRA
CULTURA

La nostra cultura è modellata su una solida scala di valori al fine di perseguire la nostra missione e la nostra visione aziendale. Promuoviamo una cultura che supporti il successo del gruppo attraverso valori chiari: qualità totale, il cliente sempre al centro, collaborare con spirito di squadra, cultura del fare e amore per le sfide descrivono la condotta professionale che ci aspettiamo dai nostri collaboratori.

Etica e passione per l'eccellenza sono i pilastri della nostra identità, per costruire valore nel tempo attraverso trasparenza, onestà e rispetto per gli altri.

1. IL MONDO A&T EUROPE.

I NOSTRI
VALORI

QUALITÀ TOTALE

Il nostro focus per i prossimi anni è raggiungere definitivamente l'obiettivo di una qualità totale, che sia anche chiaramente percepita all'esterno.

Per raggiungere il nostro obiettivo ci siamo imposti di lavorare concentrandoci soprattutto:

- nella ricerca e innovazione, sia tecnologica che di nuovi prodotti
- nello sviluppo delle progettazioni
- nella gestione della supply-chain
- nel post-vendita

Operare in questa direzione ci consentirà di mantenere la nostra posizione premium nel mercato delle piscine e di entrare con successo in nuovi segmenti con gli elevati standard che il mercato richiede.

CLIENTE
AL CENTRO

Il cliente è il nostro patrimonio. Riteniamo sia giusto mettere il cliente al centro del sistema e delle attività dell'azienda e ci impegniamo a soddisfare le sue aspettative attraverso un servizio efficace ed una relazione aperta e collaborativa.

CULTURA
DEL FARE

Ci adoperiamo affinché le nostre persone siano fortemente orientate al risultato con il coraggio di prendere le giuste decisioni, con responsabilità e intelligenza, per raggiungere gli obiettivi prefissati. L'azienda si preoccupa affinché chiunque riceva formazione e strumenti adeguati al ruolo che deve ricoprire.

PERSONE E
COLLABORAZIONE

Incoraggiamo il lavoro di squadra in modo che l'apporto di ciascuno contribuisca al raggiungimento del progetto aziendale e tutti si sentano responsabili dei risultati.

Il nostro focus sulla qualità e sull'eccellenza prevede che tutti avvertano una tensione continua al miglioramento. Vogliamo che una comunicazione aperta ed il rispetto del lavoro degli altri siano tratti comuni e diffusi tra i nostri collaboratori.

L'AMORE PER SFIDE E
PROGETTI COMPLESSI

La nostra filosofia, orientata ad accettare sempre nuove sfide, ci porta ad amare ed affrontare, con entusiasmo, i progetti più complessi.

Facciamo il possibile per valutare correttamente il rischio delle nuove sfide, ma siamo anche consapevoli che un certo grado di rischio imprenditoriale sia presente ogni qualvolta si accetti di cimentarsi in progetti nuovi e difficili.

1. IL MONDO A&T EUROPE.

1.1.1. STORIA

I TRAGUARDI
AZIENDALI DAL
1961

Fondata a Castiglione delle Stiviere nel 1961, A&T Europe S.p.A. ha un percorso di crescita costante: l'azienda ha iniziato le sue attività prima in ambito nazionale, per poi espandersi in tutto il resto del mondo e raggiungendo, nel giro di pochi anni dalla sua fondazione, il traguardo di leader internazionale nel suo settore. Grazie alla visione e ad un piano strategico orientato alla continua ricerca delle tecnologie più avanzate ed affidabili e grazie ai suoi brevetti esclusivi, l'azienda è riuscita ad imporre una svolta tecnologica nel mercato della piscina, avviandosi così verso uno sviluppo internazionale.

1961

Nasce l'azienda A&T Europe, che inizialmente si occupa di packaging, con buon successo economico.

1966

Tra le altre attività, ai suoi esordi, A&T Europe è stata coinvolta nella realizzazione di un porto e di un albergo sul lago di Garda, che doveva essere dotato di quattro piscine. Il fondatore, l'ingegner Giorgio Colletto, decide di commercializzare piscine in acciaio e vinile importate dagli USA, avviando un business di successo grazie a idee, coraggio e ad un crocevia di fortunate coincidenze: spazio nel mercato, ingresso nelle fiere e pubblicità su riviste nascenti. Questa avventura commerciale inizia con il marchio **Piscine Florida**.

1968

Giorgio Colletto lancia il marchio "**Piscine Castiglione**", dal nome del paese in cui il business dell'azienda stava prendendo sempre più forma, Castiglione delle Stiviere, in provincia di Mantova.

1974

A&T Europe introduce la tecnologia HD = Heavy Duty, che permette la realizzazione di piscine in acciaio zincato rivestite da una membrana in PVC a doppio spessore. Ne risulta così un prodotto resistente, che permette di superare tutti i vincoli di forme e dimensioni. Questa tecnologia permette inoltre l'ingresso dell'azienda nel mercato delle piscine pubbliche e commerciali. A&T Europe arriva a realizzare in un solo anno 400 piscine.

1. IL MONDO A&T EUROPE.

1977

A seguito di un'intuizione dell'ingegner Colletto, l'azienda brevetta una nuova tecnologia per la costruzione di piscine modulari in acciaio. A&T Europe introduce la tecnologia Myrtha per le pareti della piscina, che si basa sull'utilizzo di pannelli in acciaio zincato laminati, sul lato verso l'acqua, con una membrana in PVC ad elevata resistenza. Il rivestimento è applicato a caldo grazie ad una linea di plastificazione e forma una lamina accoppiata alla lamiera e resistente alle lavorazioni meccaniche per la realizzazione dei pannelli finiti. La tecnologia HD, introdotta pochi anni prima, continua la propria funzione sul fondo della vasca.

1979

Nei primi anni '80 nasce la divisione **Sport e Tempo Libero**, che permette di ampliare l'offerta ad un nuovo settore, quello del divertimento in acqua. Sarà nel 1988 che si realizzerà il primo parco acquatico completo a Cesenatico.

1987

A **Strasburgo** si svolgono i **Campionati Europei**: inizia qui la prima grande sfida di A&T Europe nell'ambito degli eventi internazionali sportivi, con la realizzazione della prima vasca temporanea realizzata con la tecnologia Myrtha. Dopo l'evento, la piscina di Strasburgo è stata smontata e reinstallata in via permanente nella sua attuale collocazione, a Canet en Roussillon in Francia.

1994

Nell'ottica del miglioramento continuo, l'azienda introduce l'acciaio inossidabile nella realizzazione dei pannelli Myrtha per piscine commerciali e ad uso sportivo.

Nel settembre 1994 l'azienda è fornitrice ufficiale del **VII Campionato Mondiale di Nuoto FINA**, tenutosi a Roma. In questa occasione, una piscina temporanea Myrtha venne installata su un campo da tennis in terra battuta del **Foro Italico**, lo stesso degli Internazionali di tennis. Non potendo realizzare alcun tipo di opera edile, A&T Europe installa una vasca fuori terra, completamente autoportante e smontabile a fine evento.

1995

FINA sceglie di nuovo A&T Europe per la costruzione di due vasche temporanee sulla spiaggia di Copacabana a Rio de Janeiro per i Mondiali di Nuoto FINA in vasca corta a dicembre. Al di là della qualità tecnologica ai fini sportivi, le installazioni di Rio 95 su una delle spiagge più famose al mondo restano ancora oggi tra quelle più spettacolari mai realizzate dall'azienda.

1. IL MONDO A&T EUROPE.

1996

La tecnologia Myrtha approda ad **Atlanta** per i **Giochi Olimpici del Centenario** con una vasca temporanea per le gare di pallanuoto. La piscina venne installata in soli 12 giorni e successivamente smontata e rimontata presso la Lake Highland Preparatory School in Florida, dove è stata realizzata una 50 m permanente. I giochi olimpici di Atlanta consacrano a livello mondiale l'eccellenza e l'unicità della **tecnologia Myrtha** per le installazioni temporanee nell'ambito di eventi sportivi internazionali.

1997

Nel frattempo, l'azienda sviluppa e breveta una tecnologia specifica per la ristrutturazione di vasche di cemento obsolete. Partono proprio nel '97 i primi progetti realizzati con la tecnologia **RenovAction**: i pannelli in acciaio inox laminato con PVC diventano tra le soluzioni migliori nelle ristrutturazioni di piscine obsolete. Ad Almaty (Kazakhstan) i Giochi d'Asia si svolgono in piscine rinnovate con questa tecnologia, sviluppata e implementata dal team di ricerca e sviluppo di A&T Europe.

1998

La tecnologia Myrtha per gli eventi sportivi non è solo temporanea. Il comitato organizzatore dei **Mondiali di Nuoto FINA di Perth**, sceglie A&T Europe per la realizzazione di una **piscina permanente** per la pallanuoto presso il Challenge Stadium, il più prestigioso complesso natatorio australiano, già attrezzato con quattro piscine da competizione.

2000

Visti i grandi successi internazionali raggiunti il presidente Colletto decide di aprire in Florida la **filiale Myrtha Pools USA**.

2005

Ai Mondiali FINA di Montreal nel 2005, 7 è il numero delle piscine realizzate dall'azienda, tre permanenti e quattro temporanee. **9 sono invece i record mondiali** battuti nel corso del campionato. Lo stesso **nuotatore statunitense Phelps**, uno degli "squali" del nuoto internazionale, ha definito le vasche "perfette".

1. IL MONDO A&T EUROPE.

2008

Seconda sfida Olimpica per A&T Europe a Pechino 2008, in questo caso con l'introduzione della tecnologia **RenovAction** per la riqualificazione - all'interno dello Ying Tung Natatorium - di due vasche, una tuffi e una 50 m utilizzata per le competizioni di pentathlon moderno.

2009

A&T Europe diventa Partner ufficiale di FINA. Si consolida così una collaborazione che segnerà un'evoluzione nel mondo degli sport acquatici. La partnership è ufficializzata ai **Mondiali FINA di Roma 2009**. L'azienda installa due vasche temporanee per pallanuoto e nuoto artistico sui campi da tennis del Foro Italico, come già nel '94. In più realizza una vasca per l'iniziativa **Nuota con il tuo campione**, dedicata ai piccoli spettatori dell'evento, ai quali è stata data la possibilità di nuotare, sfidando i tempi dei propri idoli del nuoto.

2010

Nel mondo delle piscine private, il marchio Piscine Castiglione risulta ormai leader assoluto del mercato italiano. Accanto alla proposta Piscine Castiglione, l'azienda sceglie di inserire il brand i.Blue piscine, che propone vari modelli standard di vasche modulari con forme e dimensioni diverse e con una proposta attiva sulla domotica della vasca, per un target più orientato alla tecnologia digitale.

2011

A&T Europe festeggia i **50 anni di attività** in pieno sviluppo, ottenendo anche il riconoscimento da Confindustria. La lista delle referenze A&T Europe arriva a oltre 20.000.

2012

Terza olimpiade per A&T Europe con la realizzazione di **sette piscine temporanee per i giochi di Londra**, tra cui quelle per le gare ufficiali di **pallanuoto**. Ancora più importante è per A&T Europe la legacy dei giochi olimpici di Londra: dopo le olimpiadi, infatti, le piscine restano nel Regno Unito e sono destinate a 14 location permanenti, tra cui municipalità, scuole di nuoto e istituti scolastici.

1. IL MONDO A&T EUROPE.

2013

L'azienda individua nuovi sviluppi nel mercato degli scivoli, spray park e aree gioco tematiche per i bambini, anche sulle navi da crociera. Nel 2013 MSC Crociere vince un premio come innovatrice nel campo del divertimento per gli ospiti, grazie allo scivolo **Vertigo** e allo **spray park Doremi Castle** realizzati da A&T Europe a bordo della MSC Armonia.

2015

Un anno da ricordare sia per alcune spettacolari e ipertecnologiche realizzazioni inaugurate in vari paesi nel mondo, come il **Galaxy Macau in Cina** e la **Porsche Design Tower a Miami**.

2016

Alla sua quarta esperienza olimpica, A&T Europe costruisce e installa un totale di **18 piscine per i Giochi Olimpici di Rio**. Si tratta sia di piscine temporanee che di vasche permanenti. A&T Europe si afferma anche come leader internazionale nel settore dell'ospitalità, con i progetti completati con successo a Lefay Resort & SPA e SLS Brickell in collaborazione con Philippe Stark. L'azienda, inoltre, completa la progettazione e la costruzione di un parco acquatico sulla favolosa nave da crociera **Harmony of the Seas**.

2017

Per i mondiali FINA di Budapest, si può dire che A&T Europe abbia installato 'acqua sull'acqua': per la prima volta nella storia dei Mondiali una **vasca temporanea per la disciplina dell'high diving**. Si tratta un impianto circolare di 15 m di diametro e 6 m di profondità, realizzato sulla sponda del Danubio di fronte alla sede del Parlamento.

2018

Parte un'altra sfida per A&T Europe: si chiama **Myrtha Wellness** la nuova linea di soluzioni e prodotti per i centri benessere. Nel settore dell'ospitalità, le principali catene alberghiere (**Hilton, Marriott, Accor**) hanno scelto A&T Europe come partner per gli spazi acquatici.

1. IL MONDO A&T EUROPE.

2020

Tre piscine Myrtha partono per le **Olimpiadi di Tokyo**. La pandemia fermerà l'evento e sposterà le Olimpiadi, le vasche installate dovranno pertanto attendere un altro anno prima di essere riempite e utilizzate. Nel frattempo, il **mercato delle piscine private e della componentistica in Italia ha una forte accelerazione**: in un mondo che si è fermato, emerge il valore aggiunto di una piscina all'interno del giardino della propria abitazione.

2022

La strada per le Olimpiadi di Parigi 2024 è già intrapresa: A&T Europe sigla l'accordo di **Supporteur Officiel dei Giochi Olimpici e Paralimpici di Parigi 2024**, con uno scenario complessivo di 24 piscine, tra permanenti, temporanee e piscine per il training delle squadre. Sostenibilità ed inclusività sono tra i temi cardine di Parigi e l'azienda è portavoce di entrambi, da qui la scelta del comitato.

1.1.2.
STRUTTURA DEL GRUPPO *(gri 2-2)*

A&T Europe non ha predisposto un bilancio consolidato per l'anno 2022, in quanto si valuta che le imprese controllate, individualmente e nel loro insieme, siano irrilevanti ai fini della rappresentazione veritiera e corretta della situazione patrimoniale e finanziaria e del risultato economico del gruppo. Di conseguenza la rendicontazione di sostenibilità di A&T Europe include solo l'entità A&T Europe S.p.A. Il perimetro del bilancio di sostenibilità di A&T Europe è lo stesso del rendiconto finanziario, per tutti i temi materiali trattati. Nel corso del 2022 non si sono verificati cambiamenti significativi del perimetro di rendicontazione rispetto al 2021.

1.1.3.
PRESENZA SUL TERRITORIO *(gri 2-1)*

In oltre 60 anni di attività, A&T Europe ha imposto una svolta tecnologica nel suo mercato di riferimento, avviandosi così verso uno sviluppo mondiale. Oltre a curare la progettazione e l'installazione delle piscine vendute, l'azienda fabbrica direttamente gran parte dei componenti e degli accessori nel rispetto delle normative nazionali e internazionali. A&T Europe può vantare oggi migliaia di realizzazioni in oltre 70 paesi nei cinque continenti. Con 8 filiali nel mondo e una rete vendita strutturata, sia in Italia che all'estero, l'azienda è in grado di produrre oltre 1.500 piscine l'anno, di cui 300 impianti pubblici.

STORIA.



70
PAESI

312
DIPENDENTI

7
FILIALI

400
DISTRIBUTORI

1500 PISCINE
ALL' ANNO

DI CUI 300
PUBBLICHE

1.2. MODELLO DI BUSINESS (gri 2-6)

A&T EUROPE È UN'AZIENDA IMPRENDITORIALE FAMILIARE, ALLA SECONDA GENERAZIONE, CHE PERSEGUE LA VOLONTÀ DI CONTINUARE SULLE LINEE GUIDA TRACCIATE DAL FONDATORE, ADEGUANDO LE NUOVE ESIGENZE E SVILUPPANDO L'ATTIVITÀ AZIENDALE VERSO LE NUOVE OPPORTUNITÀ OFFERTE DAI MERCATI.

FILIALI

- 01. MYRTHA POOLS USA INC. FLORIDA - USA
- 02. MYRTHA POOLS SWITZERLAND S.A. FRIBURGO - SVIZZERA
- 03. MYRTHA CONTRACTING USA INC FLORIDA - USA
- 04. WELLNESS SPECIALIST S.R.L. BUCAREST - ROMANIA
- 05. MYRTHA POOLS SOUTH EAST EUROPE DOO PORTOROSE - SLOVENIA
- 06. MYRTHA POOLS MIDDLE EAST DUBAI - EAU
- 07. MYRTHA POOLS INDIA PRIVATE LIMITED BANGALORE - INDIA
- 08. MYRTHA POOLS BRASIL SÃO PAULO - BRASILE

1. L MONDO A&T EUROPE.

BRAND CHART



PISCINE CASTIGLIONE



Piscine Castiglione è il marchio storico di A&T Europe spa. Ambito piscine private top di gamma, solo mercato Italia. Target medio-alto. Leader di mercato. Oltre alle piscine, la proposta può includere progetti e prodotti Wellness. In questo caso si appoggia alla business unit Myrtha Wellness per progettazione e produzione.

Struttura interna + rete Concessionari esterna (140 circa in Italia).

PISCINE SERVICE



Piscine Service nasce contestualmente a Piscine Castiglione ed è l'eccellenza italiana nell'assistenza e nella manutenzione postvendita per tutte le tipologie di piscine (private, pubbliche, realizzate o meno dall'azienda).

Struttura interna + rete Service in Italia (100 circa).

1. IL MONDO A&T EUROPE.

MYRTHA POOLS



Myrtha Pools è il marchio che copre il mercato globale di A&T Europe. Segmenti di mercato: piscine per grandi eventi sportivi (sia temporanee che permanenti), piscine da competizione, per palestre, centri fitness, centri riabilitativi, hotel&resort, parchi acquatici, camping. No piscine private.

Struttura interna + 200 distributori estero circa.

MYRTHA WELLNESS



Myrtha Wellness è il marchio di una nuova business unit dedicata alla progettazione e produzione di SPA e centri benessere in Italia e in tutto il mondo.

Myrtha Wellness nasce con lo scopo di affiancare nelle sue proposte la parte acqua con gli elementi del benessere, come saune, bagni turchi, docce emozionali, hammam, frigidarium, caldarium, tepidarium, relax, etc.

A livello di brand, Myrtha Wellness è associato al marchio Myrtha Pools e usato all'estero, ma i prodotti wellness vengono venduti in diverse formulazioni anche da Piscine Castiglione e da Pool's.

1. IL MONDO A&T EUROPE.

MYRTHA POOLS

PISCINE DA COMPETIZIONE

- Piscine per eventi sportivi (Olimpiadi, Mondiali, ...)
- Piscine da competizione per centri sportivi, comunali, ...
- Piscine per università, high-schools
- Piscine per palestre e centri fitness
- Piscine per fisioterapia e riabilitazione

PISCINE DI DESIGN

- Piscine per hotel e resort
- Piscine ai piani alti
- Piscine per complessi residenziali, condomini di lusso, ...
- Piscine per centri termali

MYRTHA WELLNESS

Myrtha Wellness è una proposta trasversale a tutti i settori. Le aree commerciali possono vendere il Wellness, in tutti i paesi e in tutte le categorie sopra listate.

Nasce come proposta complementare per gli hotel, che di solito hanno piscina e SPA, ma può essere venduto anche in un centro sportivo che ha la 50 metri, ma vuole anche la SPA, per le palestre e centri fitness, ambiti riabilitativi, campeggi, o complessi ludici.

Essendo questa un'area con specifiche competenze di progettazione funzionali ed estetiche, è stata creata una Business Unit strutturata, a supporto delle reti di vendita.

Pertanto seguono i progetti in sinergia: la divisione Wellness e l'Area Manager di competenza.

Wellness ha un brand suo perché si differenzia dal prodotto Myrtha: non propone piscine, ma aree 'a secco'.

PISCINE LUDICHE

- Piscine per parchi acquatici
- Piscine per campeggi e villaggi turistici
- Piscine municipali ludiche
- Piscine per navi da crociera
- Spry parks

LEISURE

Il Leisure - come viene chiamato in azienda - non è un brand, ma un pacchetto di prodotti + accessori + progettazione + tematizzazione funzionali ai progetti ludici.

Anche in questo caso tutti vendono il Leisure.

Essendo però un'area più creativa e complessa a livello di progettazione, vi è una Business Unit specializzata che supporta gli Area Manager e le reti vendita. La Business Unit ha l'expertise in fatto di consulenza, progettazione, tematizzazione e proposte di accessori e giochi d'acqua.

Accessori e giochi non sono di nostra produzione, abbiamo fornitori e partner, del cui scouting e selezione si occupa direttamente la divisione.

1. IL MONDO A&T EUROPE.

POOL COMP



Pool's è una organizzazione commerciale che produce e distribuisce accessori e ricambi per piscine in Italia (rete di circa 800 clienti).

Tra i vari accessori e prodotti, Pool's ha a catalogo anche prodotti Wellness, venduti separatamente e non con il marchio Myrtha Wellness.



Pool's Specialist è il brand che identifica i migliori e più fidelizzati tra i clienti Pool's.

PrimaVeraPool

PrimaVeraPool è un marchio di prodotto, sotto il cappello Pool Comp. Si tratta una piscina multifunzione autoportante fuoriterza, in acciaio zincato modulare. Sia per Italia che per estero.



i.Blue piscine è una organizzazione commerciale che si occupa della realizzazione di piscine private con modelli standard. Target medio basso. Distribuzione solo Italia. Struttura interna + distributori esterni (circa 50).



Gloobe è un brand di e-commerce di accessori e componenti per piscine a prezzi ridotti.



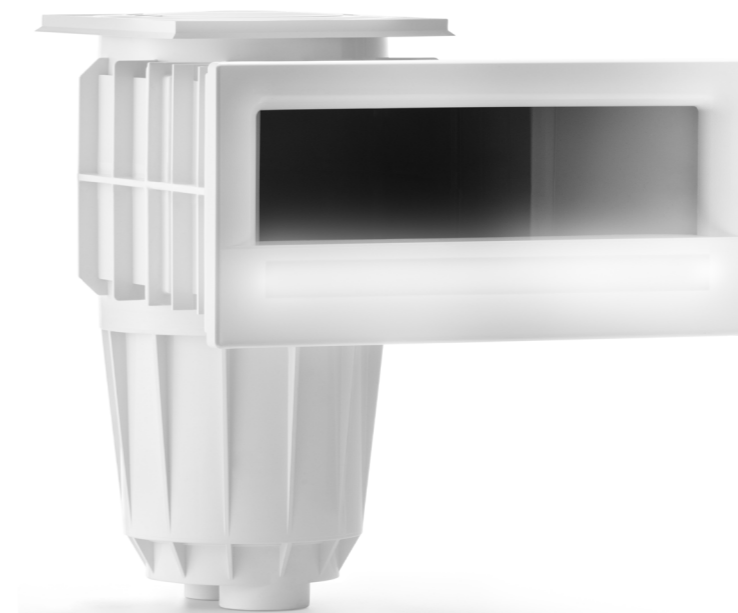
1.2.1 SETTORI DI ATTIVITA'

I successi raggiunti da A&T Europe in tutto il mondo sono il risultato di una vasta esperienza e di una copertura a 360 gradi del mercato della piscina. La società progetta e realizza piscine per tutti i settori di mercato, tra cui: piscine private, piscine da competizione, grandi impianti sportivi, piscine per hotel, palestre, centri fitness, centri termali, piscine ludiche e da collettività, piscine fisioterapiche.

1.2.2. PRODOTTI E MERCATI SERVITI

PISCINE PRIVATE

Fin dal 1961 le attività principali di A&T Europe si sono concentrate sul settore della piscina privata in Italia. L'azienda progetta, produce e installa piscine private, segue i progetti tecnicamente più complessi, più articolati e ricchi di dettagli speciali, sviluppando costantemente nuovi aspetti tecnologici e idee di design. Particolare attenzione è rivolta ai dettagli e alle finiture, che permettono la totale personalizzazione del progetto e la sua integrazione con il contesto circostante. Sul territorio italiano, l'azienda è strutturata con concessionari e centri service, che forniscono servizi di manutenzione ordinaria e straordinaria, sia ai clienti che ad esterni. L'azienda è affiliata ad Assopiscine, l'Associazione Italiana Costruttori Piscine.



COMPONENTISTICA PER PISCINE

L'azienda ha al proprio interno una divisione dedicata alla produzione e commercializzazione di componentistica per piscine. Produce gran parte degli articoli che propone a catalogo ed è l'unico produttore italiano di una gamma completa di accessori in ABS (skimmer, fari, bocchette, prese di fondo). L'azienda è tradizionalmente orientata alla qualità ed alla soddisfazione del cliente e pone l'attenzione ed il servizio verso quest'ultimo al primo posto tra gli obiettivi da perseguire.



PISCINE DA COMPETIZIONE

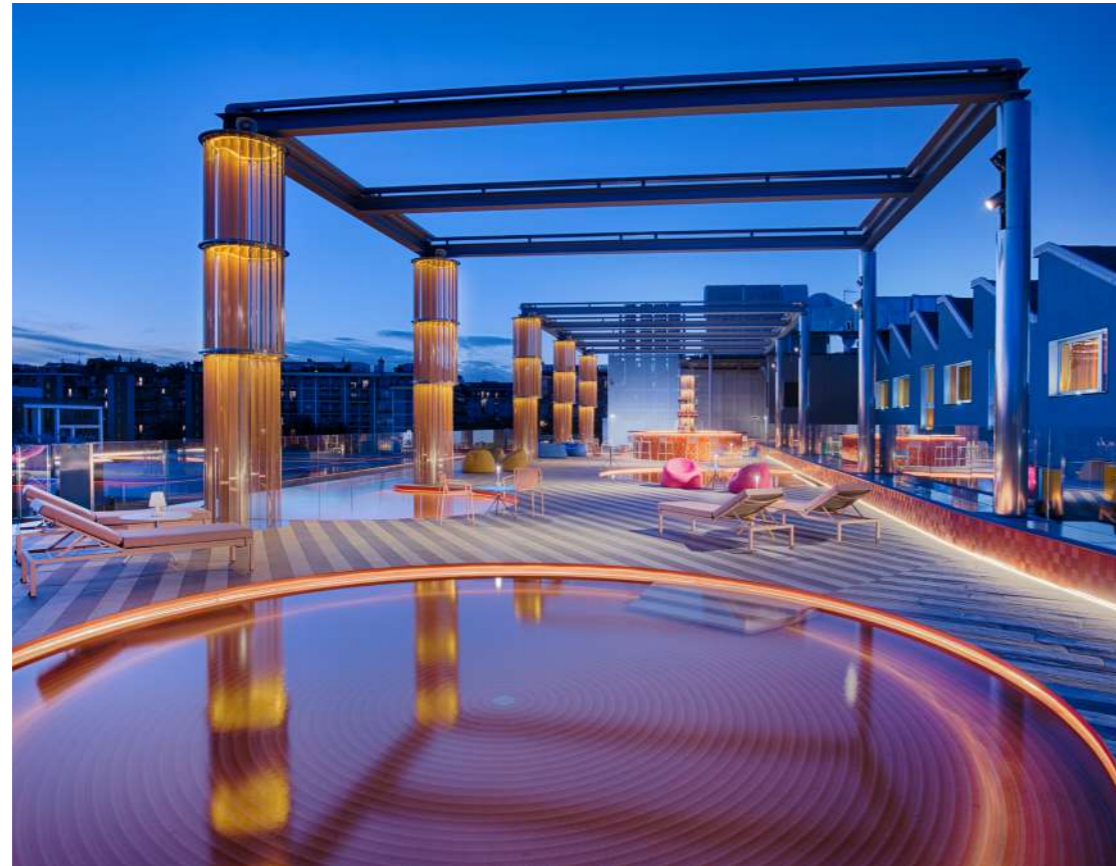
L'azienda ha strutturato e perfezionato le sue esclusive tecnologie specializzandosi in soluzioni su misura per la realizzazione di grandi impianti permanenti o temporanei da competizione: dalle vasche per il nuoto, alle piscine per la pallanuoto, il nuoto artistico, fino alle vasche per i tuffi e high-diving. L'estrema precisione nell'installazione, i tempi brevissimi di realizzazione e la perfetta rispondenza di tutti i progetti alle tolleranze dimensionali imposte dalle normative, hanno portato le federazioni di nuoto di molti paesi a scegliere la tecnologia Myrtha per alcune delle più importanti competizioni a livello mondiale.

Dal 2009 A&T Europe è partner di World Aquatics (ex FINA) e ha stretto nel 2022 l'accordo di Supporteur Officielle del Comitato Olimpico di Parigi 2024 per la realizzazione di 24 piscine. A&T Europe è inoltre sponsor di oltre 20 tra le federazioni aquatiche più importanti al mondo.



PISCINE LUDICHE E ANIMATE PER ACQUA PARCHI E CAMPINGS

A&T Europe trasforma la piscina in uno spazio di divertimento e relax per tutti, con soluzioni, progetti e strutture particolari adatte ad ogni esigenza di svago e ad ogni spazio, all'interno o all'aperto, ideate per creare effetti sempre più piacevoli e coinvolgenti. Nascono così piscine a forma libera, anche di grandi dimensioni, con ingressi "a spiaggia", aree riservate all'idromassaggio o a particolari giochi d'acqua, oppure dotate di accessori quali scivoli, funghi, fontane, o zone rialzate oltre la superficie dell'acqua.



PISCINE PER HOTEL E RESORT

L'azienda assicura nell'ambito Hospitality la realizzazione di ogni genere di progetto - in accordo con le norme architettoniche e di sicurezza -, le migliori soluzioni strutturali ed estetiche, la realizzazione anche in spazi ridotti, su terrazzi e ai piani alti di edifici, l'installazione delle strutture più complesse in tempi brevi e senza disagi per le attività turistiche, una manutenzione estremamente facile e rapida e una vasta gamma di accessori e giochi d'acqua per lo svago e il divertimento in vasca.

In ambito Hospitality, l'azienda ha stretto **partnership** con alcune delle più importanti catene alberghiere internazionali, tra cui **Hilton, Marriott e Accor**.



PISCINE PER PALESTRE E CENTRI FITNESS

L'azienda progetta e costruisce piscine per i più esclusivi centri fitness di tutto il mondo. L'alto livello di progettazione e le esclusive ed eleganti soluzioni proposte da A&T Europe si combinano perfettamente con il prestigio e la qualità di questi centri. La tecnologia Myrtha permette inoltre di realizzare le opere più complesse in tempi brevi, con ridotto disagio per l'attività, e di progettare strutture assolutamente rispondenti alle normative, sia rispetto alle problematiche architettoniche, che a quelle della sicurezza degli utenti. Offre inoltre un'ampia gamma di accessori e strutture specifiche per il fitness e si avvale delle migliori soluzioni in termini di struttura, di filtrazione e di trattamento dell'acqua.

Tra i brand più importanti con cui A&T Europe ha collaborato e realizzato piscine vi è **Virgin Active Fitness**, per cui l'azienda ha costruito piscine in diversi centri in Italia e nel mondo.



PISCINE TERMALI E SPA

A&T Europe ha promosso la sua esperienza e le sue tecnologie a livello internazionale anche nel settore del benessere termale, realizzando progetti esclusivi in centri spesso situati in zone ricche di sorgenti termali, note per offrire il meglio in tema di soluzioni e trattamenti per la salute. La qualità dei materiali utilizzati, specificamente concepiti per l'utilizzo in piscina, permette la massima resistenza a qualsiasi tipo d'acqua, da quella trattata con cloro, a quella termale, a quella salata. I vantaggi della tecnologia Myrtha consentono la massima versatilità in progetti che in molti casi, possono rivelarsi molto complessi. Piscine comunicanti tra loro, in parte coperte e in parte all'esterno, oppure poste su livelli diversi e collegate da cascate, aree idromassaggio, river e lagune, integrate inoltre da tutta una serie di accessori quali lettini, panche ed isole idromassaggio, geyser, fari subacquei multicolore.



PISCINE FISIOTERAPICHE

Nella progettazione ed installazione di è fondamentale che la struttura e le dotazioni della vasca rispondano a precise caratteristiche, al fine di assicurare la perfetta valenza terapeutica dell'impianto. Le tecnologie A&T Europe sono la soluzione ideale per le vasche con finalità terapeutiche e riabilitative, perché consentono sia l'inserimento della vasca in ambienti preesistenti, spesso stretti o di difficile accesso, sia la costruzione della piscina anche interamente fuori terra. Questo agevola gli operatori e il personale medico nel monitoraggio delle attività riabilitative svolte dai pazienti all'interno della vasca. A&T Europe ha inoltre sviluppato tutta la gamma di accessori indispensabili per la terapia. Oltre a realizzare vasche per **strutture ospedaliere e riabilitative** di carattere medico, A&T Europe opera all'interno di **centri sportivi e club calcistici** in Italia e all'estero.



WELLNESS & SPA

Negli ultimi anni, A&T Europe ha aperto la divisione Myrtha Wellness, specializzata nella progettazione, produzione e realizzazione di strutture benessere e spa.

Grazie alle tecnologie e all'esperienza di A&T Europe, Myrtha Wellness offre una proposta di prodotti e progetti unici nel mercato di riferimento, cioè spa, home spa, hotel e resort, fitness club, yacht e navi da crociera, club house.

L'acqua e le strutture per il benessere possono essere naturalmente abbinati all'interno di tutti questi progetti e Myrtha Wellness supporta ogni esigenza del cliente, che è guidato passo dopo passo durante la progettazione, la costruzione e la gestione di qualsiasi soluzione richiesta.

1.2.3. LA CATENA DI FORNITURA

I FORNITORI SONO FONDAMENTALI PER A&T EUROPE, SIA PER OTTIMIZZARE I PROCESSI DI PRODUZIONE INTERNI CHE PER MIGLIORARE I NOSTRI PRODOTTI E SERVIZI. ALCUNI FORNITORI HANNO INOLTRE UN'IMPORTANZA STRATEGICA ESSENDO ALLA BASE DI PRODOTTI E TECNOLOGIE PROPRIETARIE.

A&T Europe mantiene relazioni costanti con i suoi fornitori al fine di trasmettere il nostro impegno a una condotta aziendale responsabile lungo l'intera catena di fornitura.

Lo strumento principale adottato consiste nel processo di qualifica dei fornitori, secondo una specifica procedura:

- comunicazione e accettazione del codice etico per i fornitori
- compilazione del questionario di valutazione
- audit e visite in loco.

Sulla base dei risultati della valutazione e degli audit, l'azienda classifica i fornitori in tre categorie: A, B e C.

La **categoria A** (Qualificata) include i fornitori che ottengono un punteggio superiore al 50% nella domanda di valutazione, non sono stati contrassegnati per questioni di conformità, approvvigionamento, HR, HSE, qualità e/o finanza e che hanno superato in modo soddisfacente l'audit in loco.

La **categoria B** (Conditional Qualification) comprende i fornitori che soddisfano i primi due requisiti sopra menzionati e che hanno un audit approvato, ma sono soggetti all'implementazione di piani correttivi. Una volta implementati i piani correttivi, questi fornitori sono riquilificati e passano alla categoria A. Se non adottano le misure richieste entro il tempo assegnato, saranno riclassificati nella categoria C.

Infine, la **categoria C** (Squalificati) si riferisce ai fornitori che ottengono meno del 50% dei punti sul questionario e, inoltre, sono stati segnalati per i problemi sopra menzionati o che non superano l'audit. Questi fornitori avranno l'opportunità di attuare un piano d'azione correttivo concordato con A&T Europe prima di prendere una decisione definitiva sulla loro interdizione dal lavorare con le società del gruppo.

In futuro è intenzione di A&T Europe applicare ai propri fornitori tutti i requisiti e gli obiettivi propri della certificazione ESG.

1.3. STRATEGIA DI BUSINESS - ORIENTAMENTO ALLA SOSTENIBILITÀ (gri 3-3)

Per A&T Europe la sostenibilità dell'azienda deve tradursi nella realizzazione di iniziative concrete che producono effetti positivi sulle persone, sull'ambiente e la comunità. Non solo, la sostenibilità è connessa all'innovazione dell'azienda, in quanto arricchisce di contenuti le strategie di business e ne alimenta la crescita. Infine, essa rappresenta anche l'opportunità di migliorare la qualità dei prodotti e dei servizi, garantire l'approvvigionamento responsabile delle materie prime lungo tutta la filiera, assicurare il rispetto dei diritti umani e le condizioni di vita delle persone coinvolte e promuovere pratiche sostenibili per preservare le risorse naturali.

Nel 2022 A&T Europe ha deciso un indirizzo strategico ed implementato una serie di azioni orientate alla sostenibilità che sono riportate nella relazione di gestione e di seguito elencate:

RISCHIO DI MERCATO - INDIRIZZO STRATEGICO

Incremento delle difficoltà da parte della potenziale clientela a smobilizzare i prodotti costruiti a causa della perdurante crisi di mercato: per tale motivo occorrerà privilegiare i prodotti di alta qualità e la clientela che costruisce con una classificazione energetica degli edifici non inferiore a B per evitare cantieri che incontreranno sicuramente grosse difficoltà a reperire i finanziamenti ed a collocare i propri prodotti.

INFORMATIVA SUL PERSONALE

La gestione della pandemia COVID 19 ha comportato nella prima parte dell'anno una attività ancora significativa e importante, che è andata via via attenuandosi con il venir meno dello stato d'emergenza (31 marzo 2022). I collaboratori che viaggiano sono stati costantemente informati dal servizio di prevenzione e protezione (SPP) con comunicazioni e circolari sulle condizioni sanitarie e logistiche presenti nei paesi di destinazione. Il servizio SPP aggiorna periodicamente l'elenco di tutti i paesi europei ed extracomunitari con indicazione per ciascuno di essi di un indice di rischio (basso, medio, alto), stabilito sulla base di parametri sanitari, ambientali, e di contesto politico-sociale.

- In corso d'anno è stata ripristinata la possibilità di fare i corsi sicurezza in aula, compresi quelli che prevedono una parte pratica. Permane la possibilità di frequentare corsi online (e-learning) e in videoconferenza.
- È stato completato il programma di formazione sicurezza previsto dal piano formativo annuale e si sono tenuti gli aggiornamenti previsti.
- È stato completato il piano annuale di sorveglianza sanitaria con effettuazione delle visite mediche previste.
- Nel corso del 2022 non si sono verificati infortuni significativi, né casi di malattie professionali, né si è generato alcun contenzioso con il personale relativamente ai suddetti ambiti.
- È stato adottato un nuovo documento di valutazione dei rischi (DVR) aziendale (rev. 0 del 27.09.2022), che si compone di un corpo principale e 13 allegati. È stato in particolare rivisto il nuovo organigramma della sicurezza.
- L'azienda ha adottato il modello di organizzazione e gestione previsto dal decreto 231/2001.
- Nell'ambito delle attività previste dal modello, l'organismo di vigilanza (ODV) ha effettuato appositi audit di controllo e sorveglianza delle attività aziendali.

INFORMATIVA SULL'AMBIENTE

L'attività prevede gestione operativa e adempimento di prescrizioni documentali in diversi ambiti (controllo ed analisi emissioni in atmosfera, identificazione e smaltimento dei rifiuti, scarico acque, rilascio certificato CPI ecc.).

Fra le attività più importanti nel corso dell'anno 2022 si registrano:

- Rilascio dell'autorizzazione unica ambientale (AUA) per tutto il complesso industriale A&T Europe integrato con il nuovo capannone magazzino/produzione e le relative attività trasferite.
- Aggiornamento schede di sicurezza – Regolamento UE 878/2020. L'ufficio acquisti ha provveduto a richiedere nuovamente l'aggiornamento di tutte le schede di sicurezza a tutti i fornitori, condizione necessaria per procedere con la valutazione specifica del rischio chimico.
- Precursori di esplosivi – Regolamento UE 1148/2019. La procedura per la tracciabilità ed il controllo di vendita dei prodotti contenenti precursori di esplosivi è adeguatamente gestita (Pool PH - liquido; PH minus business, che contengono acido solforico in contrazione <=35%).
- Biocidi - Regolamento UE 528/2012 e DL 179/2021 (decreto sanzioni). A conclusione del report del consulente Normachem, è stato deciso di eliminare i prodotti contenenti perossido, sanificante e bromo cloro da catalogo, sostituendoli (ove possibile) con prodotti di altri fornitori già registrati. Relativamente ai prodotti contenenti tricloro, proseguirà l'utilizzo per il solo mantenimento; per quanto riguarda i prodotti contenenti dicloro si procederà con la registrazione PMC a nome A&T Europe.

1.4 PERFORMANCE ECONOMICA

1.4.1. VALORE ECONOMICO DIRETTO GENERATO E DISTRIBUITO (gri 201-1)

Gli aspetti economici più rilevanti di A&T Europe sono presentati attraverso il prospetto di riclassificazione del Conto Economico, con l'obiettivo di dare evidenza del valore economico direttamente generato dall'azienda e la sua distribuzione agli stakeholder interni ed esterni.

Il **Valore Economico Distribuito** rappresenta il valore dell'impatto economico e sociale di A&T Europe, nonché la ricchezza generata e distribuita ad alcune categorie di soggetti che, con i loro differenti contributi, hanno concorso a produrla in quanto principali stakeholder dell'azienda.

Il **Valore Economico Trattenuto** rappresenta la parte di risorse economiche trattenute all'interno di A&T Europe per il suo stesso sostentamento e per la sostenibilità nel tempo ed esprime il valore degli ammortamenti, degli accantonamenti e degli incrementi delle riserve.

Nel 2022, il **Valore Economico Generato** è stato pari a circa 99 milioni di euro. Di questi, il 95% è stato distribuito agli stakeholder, secondo il prospetto riportato in seguito. La quota trattenuta da A&T Europe è pari al 5%, ovvero circa 5 milioni di euro: corrisponde a quanto è stato investito all'interno della stessa ed esprime il valore degli ammortamenti, degli accantonamenti e degli incrementi delle riserve.

TABELLA VALORE ECONOMICO GENERATO E DISTRIBUITO

	2021	2022
VALORE DELLA PRODUZIONE	94.839.183	98.493.459
ALTRI RICAVI	191.923	669.270
TOTALE VALORE ECONOMICO GENERATO	95.031.106	99.162.729
COSTI OPERATIVI	68.850.740	73.544.167
DIPENDENTI	19.508.358	19.384.260
PUBBLICA AMMINISTRAZIONE	1.207.967	1.000.326
FINANZIATORI	180.997	175.027
TOTALE VALORE ECONOMICO DISTRIBUITO	89.748.062	94.103.780
VALORE ECONOMICO TRATTENUTO	5.283.044	5.058.949

1.5. PRATICHE DI APPROVVIGIONAMENTO (gri 204-1)

L'ufficio acquisti gestisce la gran parte degli approvvigionamenti del gruppo. Alcune funzioni aziendali procedono direttamente ed autonomamente all'approvvigionamento di alcuni servizi specifici, come ad esempio il marketing. L'azienda acquista sia materie prime, che componenti per i nostri impianti di produzione, così come prodotti finiti per i marchi o prodotti che non produciamo noi stessi. Il volume gestito dall'ufficio acquisti nel 2022 è stato di 39 milioni di euro (42 milioni di euro nel 2021).

Nel 2022 il 31% dei fornitori del gruppo sono fornitori di prodotti, pari al 62% del volume degli acquisti dell'anno. Al contrario, ci sono più fornitori di servizi 69 % dei fornitori totali nel 2022, ma rappresentano un volume inferiore di acquisti 31% nel 2022.

In termini di criticità, A&T Europe considera i fornitori critici quelli che superano i 50.000 euro di spese di acquisto. Alla chiusura dell'esercizio 2022, A&T Europe contava 105 fornitori classificati come critici, che rappresentavano il 30% del totale dei fornitori e il 94% del totale degli acquisti. I giorni medi di pagamento fornitori nel 2022 sono stati 71. Nel 2022 non ci sono cambiamenti significativi nella struttura azionaria o nella posizione dei fornitori di A&T Europe che influenzano la nostra catena di approvvigionamento, fatta eccezione per una società di cui A&T Europe ha acquisito il controllo.

Al fine di garantire che i prodotti e i servizi richiesti dall'organizzazione siano disponibili nelle giuste quantità al momento giusto, ci affidiamo a una combinazione di fornitori locali e fornitori in altre parti del mondo per ottimizzare i costi e la disponibilità riducendo al minimo i rischi.

A&T Europe fa ampio uso della rete di fornitori di prodotti e servizi locali in tutti i casi in cui, grazie all'efficienza e alla disponibilità dei prodotti, ciò è possibile. L'acquisto è definito locale quando l'azienda fornitrice dista meno di 50 km dalla nostra sede produttiva di Castiglione delle Stiviere (MN).

Nel caso di attività di installazione, essendo i clienti di A&T Europe in tutto il mondo, l'acquisto locale è definito quando il paese ove ha sede l'installatore è lo stesso del paese della destinazione finale del prodotto. Nel 2022 il numero di fornitori locali di A&T Europe è stato circa il 22% del totale dei fornitori significativi.

TABELLA CLASSIFICAZIONE FORNITORI PER CARATTERISTICHE DI PROSSIMITÀ ED INCLUSIONE

	2022	
	N.	%
FORNITORI MEDIO/PICCOLI ¹	90	36.0%
FORNITORI LOCALI ²	54	21.6%
FORNITORI DI PROPRIETA' DI DONNE	4	1.6%
FORNITORI DI PROPRIETA' DEI LAVORATORI O CHE ASSUMONO LAVORATORI APPARTENENTI A GRUPPI SOCIALI VULNERABILI, MARGINALIZZATI O SOTTORAPPRESENTATI	1	0.4%
TOTALE FORNITORI³	250	100%
INSTALLAZIONI EFFETTUATE DA AZIENDE LOCALI ⁴	15	52%
TOTALE INSTALLAZIONI	29	100%

¹ Aziende con fatturato < €10 mln/anno.

² Aziende ubicate a < 50 km di distanza dalla sede A&T Europe a Castiglione delle Stiviere (MN).

³ Ufficio Acquisti gestisce 320 fornitori attivi, ma si considerano solo i primi 250 per fatturato, in quanto il resto ha valore marginale.

⁴ Aziende con sede nella medesima nazione nella quale si effettua l'installazione.



**LA SOSTENIBILITÀ
PER A&T EUROPE.**

LA SOSTENIBILITA' PER A&T EUROPE

La metodologia di sostenibilità applicata da A&T Europe si basa sull'analisi di doppia materialità.

Il concetto di materialità definisce come e perché determinate tematiche e informazioni siano rilevanti per una società, per un settore o per un'industria. L'analisi della materialità pone le fondamenta per la strategia di sostenibilità delle imprese, dando loro la capacità di capire, valutare e prendere in considerazione in modo comprensivo rischi, opportunità e impatti.

Nel formulare la propria idea di sostenibilità, A&T Europe ha approfondito da un lato il concetto di materialità finanziaria, in modo da dare a specifici stakeholder (quali ad esempio investitori) un'indicazione sulle tematiche ESG rilevanti per l'azienda dal punto di vista finanziario.

Dall'altro, A&T Europe ha adottato anche una visione multi-stakeholder che tiene conto non solo di cosa è importante per l'azienda, ma anche di cosa è rilevante per i propri stakeholder.

L'analisi di doppia materialità adottata da A&T Europe si pone così l'obiettivo di estrapolare le informazioni necessarie alla comprensione del modo in cui le questioni di sostenibilità (ambientali, sociali, di governance) influiscono sulle sue attività, nonché le informazioni necessarie alla comprensione dell'impatto generale di A&T Europe sulle persone e sull'ambiente. Prima di analizzare gli sviluppi dell'analisi di materialità, A&T Europe si è focalizzata sull'individuazione degli stakeholder rilevanti.

2.1. GLI STAKEHOLDER (gri 2-29)

Per individuare e classificare gli stakeholder, A&T Europe ha esaminato ciascuno di essi su tre dimensioni: il potere di influenzare l'operatività dell'azienda, l'interesse nell'attività dell'azienda, e la predisposizione nei confronti della stessa.

L'analisi di rilevanza degli stakeholder è stata sviluppata sulla base della metodologia indicata nel volume *Corporate Diplomacy – Witold J Henisz – 2014*.

La metodologia utilizzata permette una definizione degli stakeholder rilevanti, tenendo conto sia delle relazioni con l'azienda che dell'influenza reciproca tra stakeholder, con l'obiettivo di migliorare le interazioni con essi.

Gli stakeholder rilevanti per A&T Europe sono:

- Clienti
- Associazioni sportive
- Dipendenti
- Fornitori
- Amministrazioni locali

2.2. MATERIALITA' PER A&T EUROPE

L'analisi di materialità consente di identificare e valutare le tematiche ambientali, sociali ed economiche prioritarie per l'azienda che opera in uno specifico settore.

La materialità è la caratteristica per la quale un determinato aspetto del rapporto tra l'azienda e i suoi stakeholder è in grado di influenzare la capacità di creare valore dell'organizzazione.

Le informazioni acquisite al termine dell'analisi di materialità sono necessarie per guidare la strategia e la comunicazione dell'azienda.

Con il termine "doppia materialità" si indica:

1. l'impatto che lo sviluppo sostenibile ha sulle performance economiche dell'azienda (analisi di materialità finanziaria); e
2. l'impatto dell'azienda sullo sviluppo sostenibile (analisi di materialità d'impatto).

A&T Europe ha deciso di utilizzare per l'analisi di materialità finanziaria lo standard SASB, mentre per la materialità d'impatto lo standard GRI.

2. LA SOSTENIBILITÀ PER A&T EUROPE.

2.2.1. MATERIALITÀ FINANZIARIA

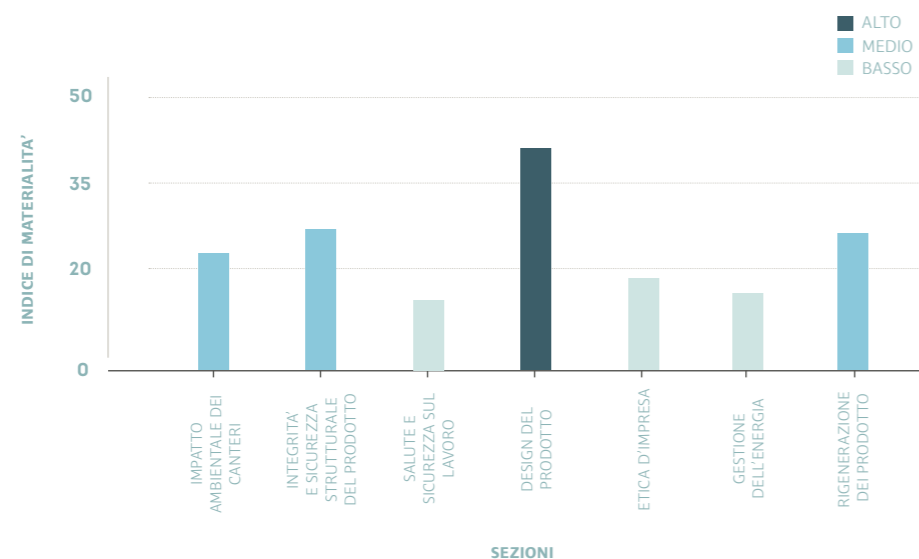
Per l'analisi di materialità finanziaria A&T Europe ha utilizzato lo standard SASB. Esso identifica il sottoinsieme di questioni ambientali, sociali e di governance più rilevanti per la performance operativa e finanziaria dell'azienda in ciascuno dei settori in cui opera. Data l'attività caratteristica di A&T Europe, l'azienda ha deciso di prendere in considerazione i temi materiali appartenenti a due settori SICS® (Sustainable Industry Classification System):

- **Ingegneria e costruzioni:** Il settore dei servizi di progettazione e costruzione propone i temi rilevanti per chi fornisce servizi di ingegneria, costruzione, progettazione, consulenza, appalto e altri servizi correlati a supporto di vari progetti edilizi e infrastrutturali. L'attività di A&T Europe rientra nel settore dell'ingegneria civile, in quanto l'azienda partecipa con la progettazione e la costruzione di manufatti e infrastrutture in progetti guidati da un general contractor o da imprese edili locali.
- **Beni industriali:** L'attività di A&T Europe comprende elementi propri della produzione di beni industriali, dato l'utilizzo di grandi quantità di materie prime, tra cui acciaio, plastica e gomma, e data la destinazione dei propri prodotti a beni intermedi nella catena del valore.

Tramite la ricognizione degli standard SASB dei due settori A&T Europe ha individuato alcuni temi di sostenibilità specifici di settore:

- Design del prodotto
- Rigenerazione del prodotto
- Integrità e sicurezza strutturale del prodotto
- Impatto ambientale dei cantieri / Biodiversità
- Etica d'impresa
- Gestione dell'energia
- Salute e sicurezza sul lavoro

A&T Europe ha deciso di dare un ordine relativo di priorità ai temi secondo la loro materialità finanziaria. Un gruppo di lavoro multifunzionale costituito all'interno dell'azienda ha eseguito un test di materialità secondo la metodologia SASB. Il gruppo di lavoro ha analizzato ciascun tema in relazione a diversi fattori di rischio/opportunità, per stimarne l'impatto sulla performance operativa e finanziaria dell'azienda. I risultati del test hanno prodotto un ordine di rilevanza rappresentato nel seguente istogramma:



2. LA SOSTENIBILITÀ PER A&T EUROPE.

2.2.2. MATERIALITÀ D'IMPATTO (gri 3-1, 3-2)

Per l'analisi di materialità d'impatto, A&T Europe ha deciso di utilizzare in prevalenza i temi materiali dello standard di rendicontazione GRI.

Il gruppo di lavoro ha fatto una prima cernita tra tutti i temi materiali proposti dallo standard, selezionando quelli più legati all'attività di A&T Europe, ed in seguito ha proceduto ad assegnare ad essi una priorità.

È stato chiesto poi ad alcune figure interne all'azienda di rappresentare gli interessi degli stakeholder, assegnando a ciascuna di loro uno stakeholder secondo un criterio di vicinanza alle proprie relazioni professionali.

A&T Europe ha utilizzato queste figure aziendali, definite come "Avatar", in sostituzione di un'attività di engagement non ancora definita, e in occasione della prima redazione di un bilancio di sostenibilità. L'obiettivo per il futuro è quello di avviare un processo di engagement degli stakeholder per coinvolgerli direttamente nell'analisi di materialità.

Per l'analisi di materialità d'impatto, ad ogni soggetto in funzione di stakeholder è stata posta la seguente domanda: "Dal punto di vista dello stakeholder rappresentato, qual è la rilevanza dell'impatto che A&T Europe ha sui temi elencati?".

Il sondaggio definitivo ha prodotto un elenco di temi materiali, riportato in ordine di priorità:

1. GRI-201 Performance economica
2. Gestione del rischio grandi eventi
3. GRI-417 Marketing ed etichettatura
4. GRI-204 Pratiche di approvvigionamento
5. GRI-305 Emissioni GHG
6. GRI-306 Rifiuti
7. GRI-303 Acqua e scarichi idrici
8. GRI-405 Diversità e pari opportunità

La lista rappresenta i temi di sostenibilità dove l'azienda ritiene di avere un impatto non trascurabile, anche se con limitate ricadute operative o finanziarie.

2. LA SOSTENIBILITA' PER A&T EUROPE.

2.3. LA CULTURA DELLA SOSTENIBILITA'

A&T Europe considera il focus sulla sostenibilità ambientale e sociale un fattore valoriale distintivo, in termini di sviluppo delle performance aziendali.



L'agenda 2030 dell'ONU mira alla convergenza del tema della sostenibilità e dell'innovazione in un mondo in cui l'agire rispetta l'ambiente e le esigenze delle generazioni attuali e future. Sottoscritta nel 2015 da 193 stati, l'agenda è composta da 17 obiettivi per lo sviluppo sostenibile (o Sustainable Development Goals – SDG) e 169 target, prendendo in considerazione tutti e tre gli ambiti dello sviluppo sostenibile: economico, sociale ed ambientale.

Le questioni di sostenibilità come gli SDG sono spesso inquadrati come rischi aziendali, ma possono essere anche delle opportunità di sviluppo per l'azienda. Gli obiettivi di sviluppo sostenibile possono essere importanti per la creazione di valore in certi settori e per determinati business model, ma allo stesso tempo essere irrilevanti per altri.

È necessario un approccio agli SDG che aiuti l'azienda ad allocare le risorse su attività specifiche, in grado di ottenere tre risultati:

- Ridurre gli impatti negativi
- Realizzare degli impatti positivi
- Raggiungere i propri obiettivi finanziari con un livello di rischio accettabile.

In tale contesto l'azienda può scoprire gli SDG dove è meglio posizionata per dare un contributo e a sua volta ottenere un beneficio, identificando i collegamenti tra i target specifici degli SDG e le proprie attività e/o prodotti e servizi. In questo modo l'azienda rende fattibile e può massimizzare il proprio contributo agli obiettivi di sviluppo sostenibile.

Il risultato dell'analisi è nello schema di raccordo tra i temi emersi dall'analisi di materialità e gli SDG.

¹ Tema obbligatorio secondo lo standard GRI.

Secondo l'analisi di materialità finanziaria, in linea con la strategia aziendale, A&T Europe contribuisce in particolare a otto obiettivi di sviluppo sostenibile, nell'ordine:



Il contributo di A&T Europe allo sviluppo sostenibile è in prevalenza sui temi di prodotto, in quanto la dimensione medio piccola dell'azienda ne limita gli impatti diretti.

2. LA SOSTENIBILITA' PER A&T EUROPE.

TABELLA RACCORDO TRA TEMI MATERIALI E SDG

MATERIALITA'	TEMI	SDG
FINANZIARIA	DESIGN DEL PRODOTTO	6,7,9
	RIGENERAZIONE DEL PRODOTTO	8,9,12
	INTEGRITA' E SICUREZZA STRUTTURALE DEL PRODOTTO	9
	IMPATTO AMBIENTALE DEI CANTIERI BIODIVERSITA' FINANZIARIA	15
	ETICA D'IMPRESA	16
	GESTIONE DELL' ENERGIA	7
	SALUTE E SICUREZZA SUL LAVORO	3,8
	PERFORMANCE ECONOMICA	8
	GESTIONE DEL RISCHIO GRANDI EVENTI	17
	MARKETING ED ETICHETTATURA	12
IMPATTO	PRATICHE DI APPROVVIGIONAMENTO	8
	EMISSIONI GHG	13
	RIFIUTI	3,6,12
	ACQUA E SCARICHI IDRICI	6
	DIVERSE E PARI OPPORTUNITA'	5,8
	GESTIONE DELLE PERSONE ¹	5,8



3.
**GOVERNANCE E
LEADERSHIP
RESPONSABILE.**

3.1. SISTEMA DI CORPORATE GOVERNANCE (gri 2-9, 405-1a)

La governance del gruppo è assicurata dal consiglio di amministrazione (cda) di A&T Europe S.p.A. che copre le seguenti funzioni principali:

- Indirizzamento strategico del gruppo, sia commerciale che tecnologico e produttivo
- Gestione finanziaria e patrimoniale del gruppo
- Indirizzamento delle politiche organizzative e di gestione del personale
- Presidio decisionale ed indirizzamento generale sui temi salute, sicurezza e ambiente
- Gestione di alto livello delle comunicazioni esterne.

Il cda è coadiuvato dal collegio sindacale, le cui funzioni principali sono:

- Verificare l'osservanza della legge e dello statuto
- Verificare il rispetto dei principi di corretta amministrazione
- Verificare l'adeguatezza dell'assetto organizzativo, amministrativo e contabile adottato dalla società e del suo concreto funzionamento.

Oltre al cda, l'azienda si avvale del supporto dei suoi dirigenti attraverso un sistema di riunioni periodiche (gli Staff Meeting), attraverso i quali:

- informa in merito a decisioni ed indirizzi stabiliti dal cda
- raccoglie informazioni e pareri dei dirigenti sulla base di un confronto dialettico su tematiche di interesse generale
- favorisce la comunicazione tra le diverse divisioni e dipartimenti.

Infine, l'azienda si è dotata di un organismo di vigilanza ex d.lgs. 231/01.

La composizione degli organi di governo di A&T Europe in carica al 31/12/2022 è illustrata in tabella.

TABELLA COMPOSIZIONE DEGLI ORGANI DI GOVERNO DI A&T EUROPE

COMPOSIZIONE DEGLI ORGANI SOCIALI	NOMINATIVO	RUOLO	POSIZIONE	GENERE
CONSIGLIO DI AMMINISTRAZIONE	GIORGIO COLLETTA	PRESIDENTE	-	M
	ROBERTO COLLETTA	AMMINISTRATORE DELEGATO	-	M
	ANNALISA COLLETTA	CONSIGLIERE	CONSULENTE TECNICO	F
	MARCELLO BALZARINI	CONSIGLIERE	CONSULENTE TECNICO	M
	VANNA CATTIVELLI	CONSIGLIERE	INDIPENDENTE	F
COLLEGIO SINDACALE	SALVATORE LOPIZZO	PRESIDENTE	COMMERCIALISTA	M
	SALVATORE PALMI	SINDACO EFFETTIVO	COMMERCIALISTA	M
	STEFANIA DELFIOR	SINDACO EFFETTIVO	COMMERCIALISTA	F
ORGANISMO DI VIGILANZA	ROBERTO GALDINO	PRESIDENTE	ESTERNO	M
	MARCO BRAGHINI	MEMBRO EFFETTIVO	ESTERNO	M
	ANDREA SELLINI	MEMBRO EFFETTIVO	ESTERNO	M

Tutti gli organi di governo hanno una durata di tre anni. Il consiglio di amministrazione è stato rinnovato nel 2023 con l'approvazione del bilancio contabile 2022.

3.2. SISTEMA DI GESTIONE DEI RISCHI (gri 2-25)

La gestione dei rischi ha l'obiettivo di preservare lungo l'intera catena del valore la redditività di A&T Europe. Il modello 231 contiene tutti i principi e procedure operative finalizzati a prevenire la commissione di illeciti e a promuovere un comportamento corretto da parte di coloro che operano per conto dell'azienda, nel rispetto dei principi di legittimità, correttezza e trasparenza.

Al fine della definizione del modello 231 avvenuta nel 2022, A&T Europe ha realizzato un'indagine per individuare quelle attività aziendali in cui possono essere commessi i reati previsti dal d.lgs. 231/2001. L'attività ha portato, inoltre, alla definizione di protocolli di controllo in relazione alle attività più sensibili individuate. Relativamente ai rischi ESG, all'interno dello stesso modello, sono presenti aspetti che possono essere ricondotti alla dimensione ambientale.

Per quanto riguarda l'attività industriale, al fine di limitare e prevenire l'occorrenza dei rischi collegati, A&T Europe si avvale del documento sulla valutazione del rischio (DVR) che stabilisce le modalità per l'identificazione dei pericoli e la valutazione di tutti i rischi per la salute e la sicurezza dei lavoratori. Il dvr è stato emesso nel 2022 adottando le modalità previste dal d.lgs. 81/08.

A&T Europe riconosce l'importanza di allinearsi alle *best practice* in tema di rischi ESG, prendendo spunto dai dettami normativi nazionali ed europei. A&T Europe non è soggetta agli obblighi normativi previsti dal d.lgs. 254/2016 (Dichiarazione non finanziaria). L'azienda considera il d.lgs. 254/2016, e gli ambiti a cui il decreto fa riferimento, per descrivere i principali fattori di rischio per la propria sostenibilità e gli strumenti a presidio che ha adottato per assicurarne un controllo e monitoraggio costante.

AMBITI DEL D.LGS. 254/2016	FATTORI DI RISCHIO	STRUMENTI A PRESIDIO
AMBIENTE	ENERGIA	MODELLO 231, DVR
	ACQUA	
	EMISSIONI GHG	
SOCIALE	IMPATTO AMBIENTALE DEI CANTIERI	ISO 9001, EN 1090-2, UPC®
	SICUREZZA DEL PRODOTTO	
	EFFICIENZA DEL PRODOTTO	
GESTIONE DEL PERSONALE	BENESSERE DEI DIPENDENTI	DVR, MODELLO 231
	SALUTE E SICUREZZA SUL LAVORO	
DIRITTI UMANI	PARI OPPORTUNITA'	CODICE ETICO
	RAPPORTI CON DIPENDENTI, FORNITORI, PARTNER	
LOTTA ALLA CORRUZIONE	RAPPORTI COMMERCIALI E CON LA PUBBLICA AMMINISTRAZIONE IN ITALIA E ALL'ESTERO	MODELLO 231, CODICE ETICO

3.3. ETICA D'IMPRESA

3.3.1. CODICE ETICO

I due pilastri della filosofia di A&T Europe sono l'etica e la passione per l'eccellenza:

- **Etica**, intesa nel senso di costruzione di valore nel tempo, attraverso trasparenza, onestà, rispetto per gli altri
- **Passione per l'eccellenza**, come amore per il bello e il ben fatto.

Ispirati dalla passione nel nostro lavoro, vogliamo non soltanto perseguire il giusto profitto ma anche migliorare la qualità della vita dei nostri stakeholder attraverso i valori nei quali crediamo.

A&T Europe è consapevole di contribuire con il proprio operato, svolto con senso di responsabilità ed integrità morale, al processo di sviluppo dell'economia in Italia e nel mondo ed alla crescita civile dei paesi nei quali opera. L'azienda crede nel valore del lavoro e considera la legalità, la correttezza e la trasparenza dell'agire presupposti imprescindibili per il raggiungimento dei propri obiettivi economici, produttivi, sociali. Per queste ragioni l'azienda ha adottato un codice etico, approvato con deliberazione del consiglio di amministrazione del 16 gennaio 2015.

Con il codice etico A&T Europe si è data formalmente un insieme di regole:

- di comportamento nei rapporti con gli interlocutori esterni, i collaboratori, il mercato e l'ambiente, regole alle quali l'azienda informa la propria attività interna ed esterna, esigendone il rispetto da parte di tutti i collaboratori, i consulenti e, per quanto di competenza, da parte degli interlocutori esterni
- di organizzazione e gestione, finalizzate alla realizzazione di un sistema efficiente ed efficace di programmazione, esecuzione e controllo delle attività tale da assicurare il costante rispetto delle regole di comportamento e prevenirne la violazione da parte di chiunque operi per l'azienda.

A&T Europe crede nella libera e leale concorrenza ed informa le proprie azioni all'ottenimento di risultati competitivi che premiano la capacità, l'esperienza e l'efficienza. L'azienda e i suoi collaboratori devono pertanto tenere comportamenti corretti negli affari di interesse della stessa e nei rapporti con la pubblica amministrazione. Qualsiasi azione diretta ad alterare le condizioni di corretta competizione è contraria alla politica aziendale ed è vietata ad ogni soggetto che per l'azienda agisce. In nessun caso il perseguimento dell'interesse dell'azienda può giustificare una condotta dei vertici o dei collaboratori dell'azienda che non sia rispettosa delle leggi vigenti e conforme alle regole del codice etico. In ogni comunicazione con l'esterno le informazioni riguardanti l'azienda e le sue attività devono essere veritiere, chiare, verificabili.

I rapporti dell'azienda con gli interlocutori esterni, pubblici o privati, devono essere condotti in conformità alla legge e nel rispetto dei principi di correttezza, trasparenza e verificabilità. In particolare, i rapporti con i dipendenti pubblici devono essere conformi ai principi ed alle previsioni dettati dal d.P.R. 16 aprile 2013, n.62 (Codice di comportamento dei dipendenti delle pubbliche amministrazioni).

Nei confronti di rappresentanti o dipendenti delle pubbliche amministrazioni sono vietate la ricerca e l'instaurazione di relazioni personali di favore, influenza, ingerenza idonee a condizionare, direttamente o indirettamente, l'esito del rapporto. Sono altresì vietate le offerte di beni o di altre utilità a rappresentanti, funzionari o dipendenti delle pubbliche amministrazioni, anche per interposta persona, salvo che si tratti di doni di modico valore e conformi agli usi, e sempreché non possano essere intesi come rivolti alla ricerca di indebiti favori. L'azienda non eroga contributi, vantaggi o altre utilità ai partiti politici e alle organizzazioni sindacali dei lavoratori, né a loro rappresentanti, se non nel rispetto della normativa applicabile.

Nel partecipare alle gare di appalto l'azienda valuta attentamente la congruità e l'eseguibilità delle prestazioni richieste, con particolare riguardo alle condizioni tecniche ed economiche, alla sicurezza e agli aspetti ambientali, e fa rilevare ove possibile tempestivamente le eventuali anomalie.

La formulazione delle offerte è tale da consentire il rispetto degli standard qualitativi definiti, di congrui livelli retributivi del personale dipendente e delle vigenti misure di sicurezza al lavoro e di tutela ambientale. L'azienda ricorre al contenzioso solo quando le sue legittime pretese non trovano nell'interlocutore la dovuta soddisfazione. In generale, nella conduzione di qualsiasi trattativa vengono evitate situazioni nelle quali i soggetti coinvolti nelle transazioni siano o possano apparire in conflitto di interesse.

Cogliendo l'opportunità fornitagli dal d.lgs. 8 giugno 2001 n. 231 A&T Europe ha adottato un proprio modello di organizzazione, gestione e controllo al fine di regolare i processi aziendali e ridurre i rischi inerenti e legati alla commissione di illeciti che possono far sorgere una responsabilità penale anche in capo alla stessa. A seguito dei sopravvenuti interventi legislativi che hanno ampliato il novero dei c.d. "reati presupposto 231" nonché dei mutamenti organizzativi che hanno interessato l'azienda, il management ha avviato un progetto di revisione e di analisi dei propri strumenti di gestione e di controllo allo scopo di verificare la rispondenza dei principi comportamentali e delle procedure già adottate alle finalità perseguite dal d.lgs. 231. In tal senso l'adozione del modello organizzativo costituisce un valido strumento di sensibilizzazione di tutti coloro che operano in nome e per conto di A&T Europe, oltre che uno stimolo a tenere comportamenti corretti.



3.3.2. ORGANISMO DI VIGILANZA

Il consiglio di amministrazione nomina l'organismo di vigilanza - un organismo collegiale composto da tre membri, tra cui viene nominato il presidente - da cui a sua volta recepisce segnalazioni di criticità provenienti da esso, in ottemperanza con il modello redatto in conformità al d.lgs. 231/2001. Nel corso del 2022, non sono pervenute segnalazioni di violazioni del modello organizzativo o del codice etico.

3.3.3. WHISTLEBLOWING

A&T Europe ha disposto un'apposita procedura per la gestione delle segnalazioni di illeciti e irregolarità. La tutela dei lavoratori denunciatori è contenuta in una pluralità di leggi, quali la libertà di coscienza, quella di espressione e d'informazione e il generale diritto di azione. Nel 2022 non sono pervenute segnalazioni agli organi di controllo.

3.3.4. GESTIONE E CONTRASTO DELLA CORRUZIONE (sasb IF-EN-510a.1.,2.,3)

L'azienda contrasta ogni forma illecita e previene i reati di corruzione nel totale rispetto delle leggi vigenti e delle normative nazionali. L'impegno di A&T Europe trova la sua applicazione nel codice etico, che richiama i principi di "trasparenza", "verità", "onestà", e il criterio di condotta da osservare nelle relazioni con la pubblica amministrazione.

Le modalità di gestione delle attività sensibili e le relative responsabilità sono descritte in diversi protocolli del modello 231/2001 con l'attribuzione dei poteri di delega, di firma e di accesso ai conti esclusivamente in relazione a specifiche figure direttive e a specifiche transazioni. Si applica inoltre il principio del doppio controllo, che prevede verifiche incrociate attraverso il coinvolgimento di più persone interne all'azienda. Quanto espresso nel codice etico e nel modello 231/2001, così come quanto previsto dalla normativa italiana, sono fondamentali e sufficienti per una gestione ottimale da parte di A&T Europe. Questo approccio è inoltre la chiave per una lotta alla corruzione anche in termini di filiera: i fornitori del gruppo sono infatti invitati ad accettare il codice etico e i valori in essi espressi.

Per quanto riguarda l'ambito internazionale, A&T Europe al 31/12/2022 non aveva contratti aperti e quindi aspettative di ricavi futuri in nessun paese tra quelli con i 20 peggiori ranking dell'Indice di Percezione della Corruzione (CPI) di Transparency International.

Nel corso del 2022 A&T Europe non ha subito sanzioni monetarie derivanti da procedimenti associati ad accuse di corruzione attiva o passiva o di pratiche anticoncorrenziali.

3.3.5. CONFORMITA' A LEGGI E REGOLAMENTI (gri 2-27)

Nel corso del 2022 non si sono verificati casi significativi di non conformità a leggi e regolamenti applicabili ad A&T Europe.





INNOVAZIONE.

4. INNOVAZIONE.

4.1. DESIGN DEL PRODOTTO

A&T Europe progetta i propri prodotti nell’ottica di gestione del loro impatto ambientale e sociale lungo l’intero ciclo di vita.

La tecnologia Myrtha di A&T Europe è composta da elementi modulari prefabbricati. L’intera struttura che costituisce, nel contesto di un complesso natatorio, l’insieme delle vasche di balneazione ed i relativi elementi di supporto ed ancoraggio, è ingegnerizzata sulla base di linee guida e di moduli standard adattati al contesto di ogni specifico progetto.

Le caratteristiche di leggerezza, flessibilità e longevità che da decenni contraddistinguono la tecnologia Myrtha ne determinano il vantaggio competitivo rispetto alle soluzioni in cemento armato, anche secondo i criteri di impatto ambientale. I mercati più attenti alla misurazione del ciclo di vita delle costruzioni hanno già integrato i contributi conseguenti alla scelta delle soluzioni A&T Europe.

Alla fine degli anni 90 il tema del costo energetico di una piscina, tradotto in emissioni di CO2 equivalente, era stato analizzato dalla più grande azienda di ingegneria in Australia (<https://www.acor.com.au/>) che sulla base di dati e studi accademici sull’energia necessaria per la produzione dei materiali da costruzione, aveva concluso che la tecnologia Myrtha ha un *Carbon Footprint* inferiore al 50% rispetto all’equivalente opera realizzata in cemento armato.

Generic European 50mx25mx2m Pool															ACOR		
Quantity of Materials																	
Pool Systems	Concrete (kg)	Steel (kg)				Adhesives for Tiles (kg)	Tiles (kg)	Epoxy Joint Filler (kg)	Polyester resin for the gutter (kg)	Hard PVC sheet for the walls and gutters (kg)	Reinforced PVC floor membrane (kg)	Adhesive Water Based Solvent (kg)	Formwork (kg)	TRANSPORT (MJ)	TOTAL EMBODIED ENERGY (MJ)	GREENHOUSE GAS EMISSIONS (kgCO2)	REDUCTION IN CO2 EMISSIONS
		Concrete Reinforcing	Pool walls	Buttress	Gutters												
Myrtha	556,576	17,116	6,150	3,690	3,495	141	1,080	97	0	279	2,375	14	0	N/A	N/A	-	-
Reinforced Concrete	1,222,387	60,316	0	0	0	6,201	24,789	4,282	153	0	0	0	773	N/A	N/A	-	-
Embodied Energy (MJ/kg)																	
Embodied Energy of Materials	1.17	24.60	56.70	56.70	56.70	87.00	9.00	139.30	139.30	68.60	68.60	87.00	165.00	-	-	-	-
Myrtha	653,534	421,041	348,705	209,223	190,167	12,246	9,720	13,540	0	19,162	162,923	1,240	0	153,348	2,202,851	215,879	53%
Reinforced Concrete	1,430,193	1,483,764	0	0	0	539,510	223,103	596,510	21,313	0	0	0	127,463	296,753	4,718,608	462,424	

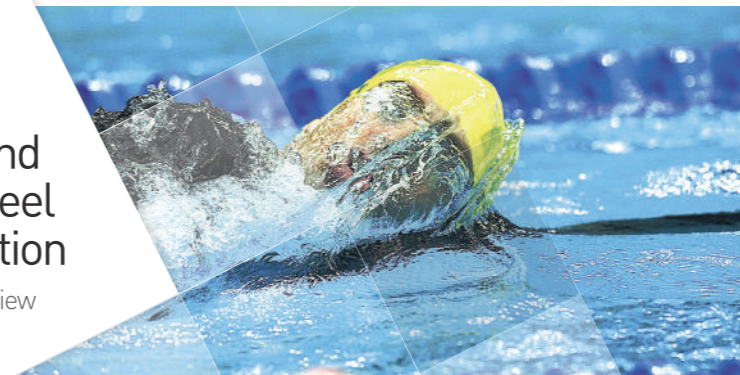
Studio Accor

Lo studio di architettura GT+3 Architects (<https://www.gt3architects.com/>) ha condotto delle simulazioni sull’intero ciclo di vita della piscina. I risultati mostrano come i costi di manutenzione di una piscina A&T Europe siano inferiori rispetto alle tecnologie tradizionali nel medio-lungo termine. La digitalizzazione è il fattore chiave per abilitare la sostenibilità. Sulla base di questo paradigma A&T Europe ha investito e si è strutturata, risultando sempre all’avanguardia nell’adozione di processi e strumenti IT in grado di garantirle un solido vantaggio competitivo. Ad oggi le risorse interne e le competenze in ambito *architecture & engineering* confermano A&T Europe come uno dei player di riferimento mondiale in ottica **BIM (Building Information Modeling)**, in grado di affrontare con la massima efficienza le sfide ed i requisiti dei General Contractor più esigenti in termini di gestione della progettazione in *co-design* su piattaforme digitali condivise. (<https://www.myrthapools.com/it/il-nostro-dna/design-architetti/>)

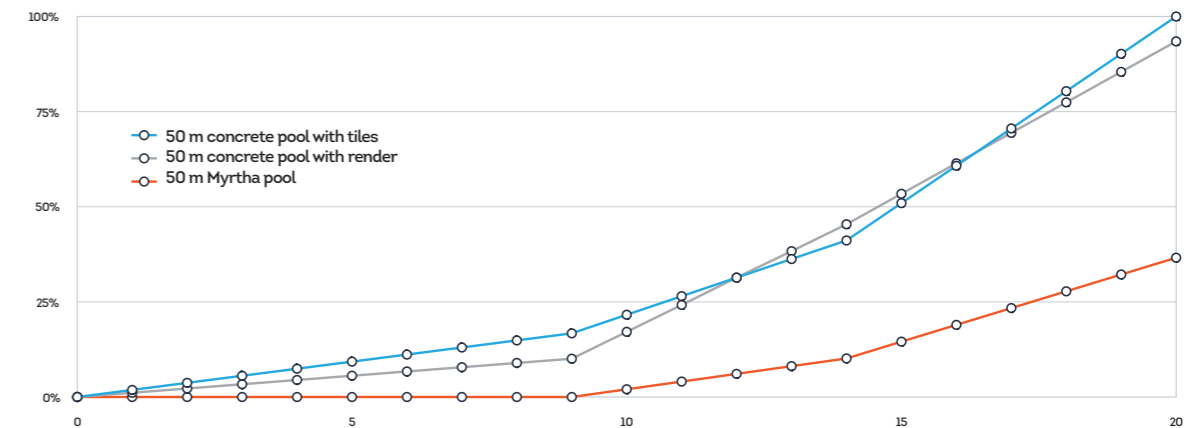
4. INNOVAZIONE.

Concrete pool tank and stainless steel pre-fabrication

An independent review



Medium and long term maintenance costs of a 50m Myrtha Pool compared with 2 types of 50m concrete.



Simulazioni studio architettura GT+3

4.1.1. CERTIFICAZIONE DEI PROGETTI (sasb IF-EN-410a.1)

A&T Europe si è confrontata con i principali standard nazionali ed internazionali di sostenibilità per ottenere certificazioni utili ai propri clienti ed al tempo stesso per migliorare la propria offerta di prodotti e servizi su un mercato sempre più attento ai temi dell’impatto ambientale.

Sin dal 2011 l’azienda si è dotata di una mappatura di prodotto LEED® certificata dal TÜV.

Mappatura dei prodotti di Myrtha Pools e Piscine Castiglione rispetto allo standard LEED®



Libretto Prodotto n. 004 del 25/10/2011

4. INNOVAZIONE.

I criteri di valutazione dello standard LEED si riferiscono agli edifici nel loro complesso, pertanto le certificazioni (con i relativi livelli di prestazione: Silver – Gold – Platinum) non sono applicabili ad una singola opera parte di essi. A&T Europe può elencare i “crediti” che è in grado di fornire per contribuire all’ottenimento della certificazione dell’edificio.

Negli anni l’azienda ha investito sia per aggiornare i valori ottenuti ai nuovi standard (mappatura LEED V4 nel 2019), sia per estendere la gamma delle mappature di prodotto ad altri standard internazionali (BREEAM® e GREEN STAR del GBC Australia, nel 2020).

<https://www.myrthapools.com/it/il-nostro-dna/myrtha-sostenibile-per-la-certificazione-leed/>

È in corso la certificazione dei prodotti A&T Europe con il SGBC (Singapore Green Building Council).

Secondo i sopracitati standard internazionali LEED, BREEAM, ed altri, i prodotti A&T Europe sono al 100% certificabili, sia per le vasche prefabbricate che per i sistemi di trattamento dell’acqua.

La certificazione dell’edificio dipende dal general contractor, il quale non è tenuto a comunicarla ai fornitori, di conseguenza il numero di progetti elencati come certificati o certificabili in corso nel 2022 è puramente indicativo.

TABELLA PROGETTI CERTIFICABILI SECONDO UNO STANDARD DI SOSTENIBILITA' DI TERZA PARTE

N.	COMMESSA	NAZIONE	CERTIFICAZIONE	IN CORSO/ CONCLUSA
1	DCM ELEMENTS	MESSICO	LEED	IN CORSO
2	ITC COLOMBO	SRI LANKA	LEED	IN CORSO
3	SOUTH DUNES	ARABIA SAUDITA	LEED, FSC	IN CORSO
4	CAO 2024	FRANCIA	HQE	IN CORSO
5	BOCCONI	ITALIA	LEED	CONCLUSA 2021

4. INNOVAZIONE.

4.1.2. COME INTEGRIAMO L'EFFICIENZA ENERGETICA E IDRICA NEL PRODUCT DESIGN (sasb IF-EN-410a.2)

A&T Europe si è dotata di un dipartimento di ricerca e sviluppo con processi e risorse che fanno particolare attenzione agli aspetti legati alla sostenibilità dei nuovi prodotti e servizi. Fra le innovazioni cosiddette “intangibili” nel 2010 l’azienda ha intrapreso un complesso percorso di trasferimento tecnologico per adottare, prima nel mondo delle piscine, strumenti di CFD (Computational Fluid Dynamics). Dopo anni di investimenti necessari per dotarsi di competenze e strumenti sofisticati, A&T Europe è riuscita ad affermarsi nel mondo come riferimento per quanto concerne la simulazione del comportamento dell’acqua in piscina.

Il processo sviluppato in azienda permette di:

- ottimizzare il design della piscina (forme, posizione delle bocchette, portate, ecc.) in modo da garantire il successo del test di colorazione definito dalla norma EN-15288
- ridurre al minimo il consumo di prodotti di disinfezione, garantendo una corretta distribuzione dell’acqua.

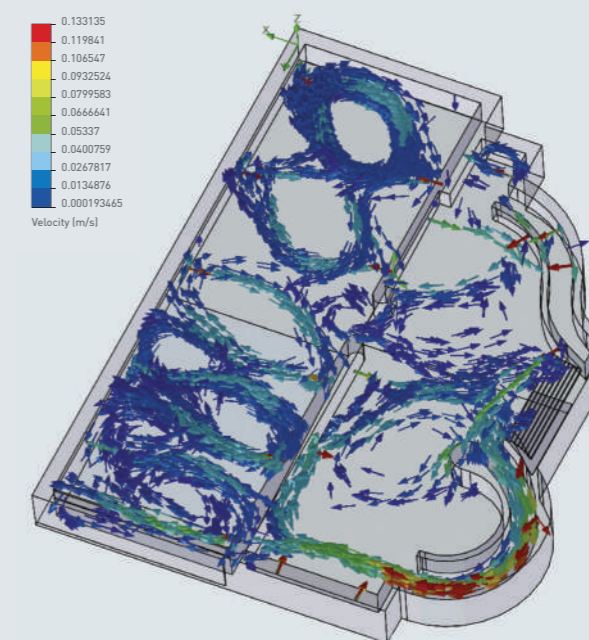
Il miglioramento delle prestazioni che deriva dall’analisi CFD non è un requisito normativo né contrattuale. Esso rientra nell’ambito delle iniziative di riduzione del consumo di energia e di acqua in fase di utilizzo del prodotto, che sono caratteristiche specifiche di A&T Europe.

Computational Fluid Dynamics

Myrtha Pools is the industry leader in the application of this technology. 2D and 3D Computational Fluid Dynamics (CFD) simulations applied to a specific pool design provide essential information regarding anticipated water circulation. Through the use of digital dye tests, information is gathered that provides verification and the opportunity for optimisation of the circulation, as well as aiding in development of special features and accessories.

Inlets around the edge of the pool are designed to recover the water from the pool, sending it to the filter, disinfect and then enter it again in the pool. The recirculation of water includes the route from the gutter to the balance tank through the overflow collectors and subsequent return to the pool and it determines the chemical parameters of water. Getting the jets to reach the centre of the pool and help disinfect the water here has always been problematic. Myrtha’s unique Strahlenturbulenz inlet allows for a preventive recycle system test that avoids mistakes and “surprises” and allows the inlets to cover the full pool.

The picture on the right shows the results of a digital dye test applied to a pool with 3 different depths after 15 minutes, revealing erlochrome concentration.



4. INNOVAZIONE.

A&T Europe produce dati e documentazione in fase di offerta per mostrare i risparmi energetici delle nostre soluzioni, simulando i costi di gestione a fronte degli investimenti iniziali in nuove tecnologie. In alcuni casi i committenti hanno richieste specifiche di efficienza del prodotto legate a condizioni e/o norme locali, ad esempio: l'aderenza a standard di certificazione locali come Green Mark e SGBC.

A&T Europe ha sviluppato il sistema Myrtha Shark, il quale integra in un singolo modulo tutte le funzioni di trattamento dell'acqua (filtrazione, disinfezione, UV, scambio termico, ecc.) gestite da un unico "cervello" costantemente connesso per monitorare tutti i parametri utili.

Myrtha Shark è stato sviluppato per ottimizzare l'efficienza energetica e di gestione del trattamento dell'acqua di piscina. Il sistema è in grado di identificare immediatamente una eventuale perdita di acqua permettendo un intervento tempestivo di manutenzione, volto a limitare gli sprechi di acqua e gli eventuali danni alle strutture (il sistema di *leak detection* permette di migliorare il punteggio secondo lo standard BREEAM).

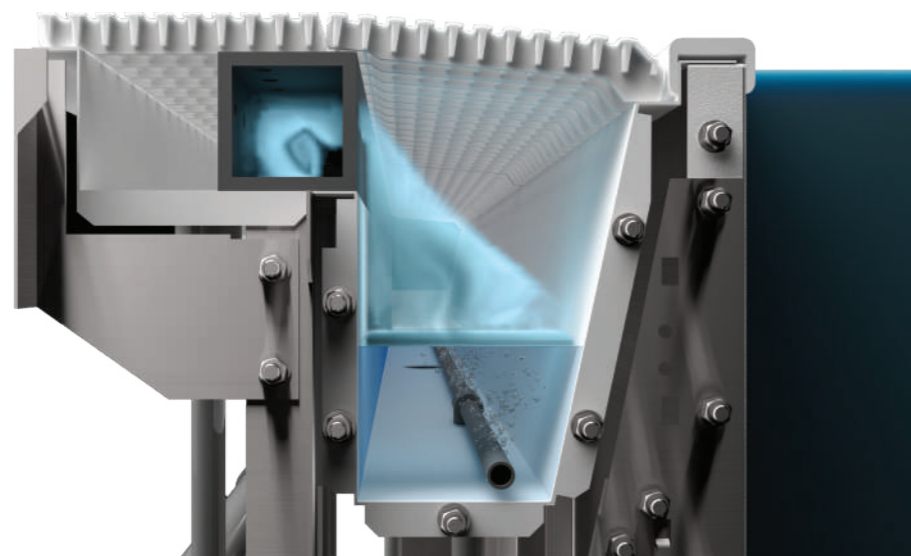
4.1.3. LA QUALITÀ DELL'AMBIENTE INDOOR

Il team di ricerca e innovazione di A&T Europe ha sviluppato il sistema Myrtha Breathe con lo scopo di rimuovere i prodotti volatili derivanti dalla disinfezione (DBP) – come clorammine e alometani – dall'atmosfera di una struttura di nuoto indoor. Questo innovativo sistema preserva la qualità dell'ambiente piscina e previene la possibile insorgenza di malattie causate da un'esposizione prolungata ai DBP.

Numerosi DBP sono sostanze chimicamente attive. Per questo motivo possono attaccare le superfici di tutta la struttura, causando un degrado precoce agli accessori e alle infrastrutture intorno alla piscina, nonché intaccare le parti strutturali esposte all'aria dell'edificio stesso.

Myrtha Breathe è costituito da un canale di sfioro dotato di tubi porosi installati sul fondo del canale. Tra il canale principale e l'adiacente canale secondario, è presente un condotto che aspira l'aria inquinata dal canale principale, dal secondo canale e dal piano vasca.

Quest'ultima innovazione è un altro passo avanti verso la creazione di una struttura acquatica sostenibile a 360 gradi. Utilizzare i materiali Myrtha, al posto di piastrelle e cemento, contribuisce alle certificazioni di sostenibilità come LEED e BREEAM; se a questo si aggiunge il Myrtha Breathe, si ottiene una struttura sostenibile ed ecologica, con un ciclo di vita più lungo.



4. INNOVAZIONE.

4.2. GESTIONE DEL RISCHIO GRANDI EVENTI

A&T Europe gestisce centinaia di progetti ogni anno, di varie tipologie (Competition, Hospitality, Leisure, ecc.). La maggior parte dei progetti è di natura permanente. Alcuni progetti sono temporanei, destinati cioè a fornire un sito natatorio per le competizioni solo nel corso di uno specifico evento.

Fra tutti i progetti realizzati da A&T Europe, i grandi eventi temporanei (GET) sono senz'altro quelli che comportano il maggior rischio sistemico.

Con GET si intendono gli eventi di rilevanza internazionale come i campionati mondiali di nuoto FINA (dal 2023 WORLD AQUATICS), ma anche eventi continentali o nazionali gestiti dalle federazioni locali. In cima alla lista dei GET figurano senz'altro i giochi olimpici che, se da un lato danno lustro e risonanza a tutte le imprese coinvolte, dall'altro rappresentano una sfida importante che richiede un'accurata gestione dei rischi, in particolare per quanto riguarda il livello altissimo degli standard qualitativi e le tempistiche rigorose.



L'esperienza di A&T Europe nella gestione dei GET è ultradecennale e riconosciuta da tutti gli attori partner di settore. La FINA riconosce nell'azienda un partner essenziale, in grado non solo di prevenire i rischi connessi alle proprie attività, ma anche di supportare e risolvere le eventuali problematiche dovute a cause esterne o di interferenza con gli altri fornitori, tipiche dei GET.

In A&T Europe, all'interno del PMO (Project Management Office), ci sono risorse dedicate alla gestione dei GET, responsabili di formalizzare gli insegnamenti tratti dalle esperienze di ogni singolo evento, in modo da contribuire a revisionare gli standard secondo un processo di miglioramento continuo.

Oltre al PMO, anche il team di Site Management interviene direttamente in ogni GET nell'arco dell'intero progetto: dalle fasi di pianificazione all'installazione vera e propria, fino alla gestione durante tutto l'evento ed allo smontaggio finale.

A partire dal GET di Londra 2012, A&T Europe si è dotata di uno specifico comitato per il pilotaggio dei GET e la gestione dei rischi sistemici correlati. Tale comitato è composto da un rappresentante del CDA esperto in grandi eventi nel mondo del nuoto agonistico internazionale, dal PMO manager e dal marketing manager aziendale, ed ha il compito di analizzare e prevenire i rischi specifici di ogni GET, siano questi di natura logistica o legati alle tempistiche, alla sicurezza, all'impatto sui criteri di sostenibilità, alla comunicazione al coordinamento con gli altri attori coinvolti.

4. INNOVAZIONE.

4.3. RIGENERAZIONE DEL PRODOTTO (sasb RT-IG-440b.1)

Una parte dei ricavi di A&T Europe deriva dalla rifabbricazione di nuovi complessi natatori, di dimensioni e funzionalità diverse, a partire dai materiali delle piscine destinate a grandi eventi temporanei (GET). Una volta che le piscine hanno terminato la funzione per le quali sono state progettate, esse passano attraverso un processo di rimanfatura composto da varie fasi: smontaggio, selezione qualità e compliance, rifabbricazione e modifica parziale (con ricodifica di magazzino), stoccaggio e riutilizzo.

Da oltre trent'anni A&T Europe è protagonista nella realizzazione di piscine destinate alle competizioni. Dai campionati europei di Strasburgo del 1987 ai campionati mondiali di Fukuoka 2023, passando per gli appuntamenti olimpici. Si tratta di eventi che richiamano un vasto pubblico in determinate location per un periodo limitato di tempo. Grazie alla tecnologia prefabbricata e modulare Myrtha è possibile il riutilizzo dei materiali per realizzare strutture permanenti derivate dalle piscine.

Gli esempi vanno dalle London Olympics 2012, la cui eredità ha permesso di realizzare numerosi complessi natatori permanenti in UK, ai World Aquatics Championships di Fukuoka del 2023 che includeranno materiali utilizzati a Gwangju 2019, Copenhagen 2017 e persino Rio 2016.

Tutto questo è possibile grazie a sofisticati processi di progettazione che prevedono sin dalle prime fasi le soluzioni necessarie al riutilizzo e rigenerazione del prodotto, sfruttandone le caratteristiche intrinseche di prefabbricazione modulare. Senza trascurare gli aspetti di qualità fondamentali come la gestione dello smontaggio, fase determinante per garantire la circolarità del processo nel suo insieme.

Il valore contrattuale dei progetti di rigenerazione e re-installazione è dell'ordine del 2% del fatturato di A&T Europe.



MOUNT KELLY COLLEGE TAVISTOCK



SCARBOROUGH SPORT VILLAGE NORTH YORKSHIRE

4. INNOVAZIONE.

FUFUOKA 2023



RIO DE JANEIRO 2016 XXXI OLYMPIC GAMES



GWANGJU 2019 18th FINA WORLD CHAMPIONSHIPS



COPENHAGEN 2017 XXIII LEN EUROPEAN CHAMPIONSHIPS

TECNOLOGIA MYRTHA RENOVATION

IN RISPOSTA ALLE ESIGENZE DI RISTRUTTURAZIONE TOTALE O PARZIALE DI PISCINE ESISTENTI (SOLITAMENTE PISCINE IN CEMENTO ARMATO E ORMAI OBSOLETE) A&T EUROPE HA IDEATO UNA TECNOLOGIA BASATA SULLO STESSO PRINCIPIO MODULARE MYRTHA: RENOVATION.

A seconda dei casi, questo sistema può comportare il rifacimento delle pareti, del canale di sfioro o del rivestimento del fondo o ancora di tutta la struttura della vasca. La grande innovazione tecnologica di RenovAction sta nel fatto che la ristrutturazione, sia quella parziale che quella totale, non richiedono interventi di demolizione totale della struttura esistente.

5.



AMBIENTE.

5.1 GESTIONE DELL'ENERGIA (sasb RT-IG-130a.1)

A&T EUROPE PER IL FUNZIONAMENTO DEI PROPRI IMPIANTI SI STA FORTEMENTE INDIRIZZANDO VERSO UNA POLITICA ENERGETICA DI SOSTENIBILITÀ.

Nel corso dell'anno 2022 A&T Europe, in ragione di una crescente instabilità geopolitica globale e di un conseguente significativo aumento dei costi energetici, ha deciso di investire nell'installazione di un impianto fotovoltaico al fine di coprire almeno in parte il fabbisogno energetico del proprio complesso industriale.

Tale progetto strategico si è rivelato azzeccato e ha stimolato l'azienda a mettere a budget per il 2023 l'installazione di un ulteriore impianto fotovoltaico.

Considerato l'autoconsumo di energia prodotta da proprio impianto fotovoltaico e l'acquisto di energia elettrica da un fornitore che produce una quota rilevante di energia da fonti rinnovabili, A&T Europe, per il funzionamento dei propri impianti, si sta fortemente indirizzando verso una politica energetica di sostenibilità ambientale.

Di seguito sono presentati i dati sui consumi energetici totali, espressi in termini di Giga Joule (GJ), che comprendono consumi relativi a:

- energia elettrica
- energia termica da gas metano.

La quota di **energia elettrica** derivante sia da fonte rinnovabile che fossile, è impiegata per le attività di servizio di tutti gli uffici, oltre che per le attività industriali svolte e riconducibili ad attività produttive e di magazzino.

La quota di **energia termica** non rinnovabile utilizzata è relativa all'utilizzo di gas metano sia per riscaldamento degli uffici che per i reparti produttivi.

Di seguito il dettaglio dei consumi suddiviso per i vettori energetici e per il tipo di fonte.

TABELLA CONSUMI ENERGETICI 2022

VETTORE	TIPO	ENERGIA (GJ)	PERCENTUALE
ENERGIA	ENERGIA PRELEVATA DALLA RETE	2556	46.6%
	ENERGIA AUTO-CONSUMATA DAL FOTOVOLTAICO	681	12.4%
GAS METANO	GAS PER RISCALDAMENTO	1369	24.9%
	GAS PER PRODUZIONE	881	16.1%
TOTALE		5487	100.0%

La quota di energia elettrica utilizzata per l'erogazione dei servizi aziendali non è al momento suddivisibile per settore, in quanto l'azienda dispone di un solo contatore da cui partono tutti i carichi e le utenze elettriche; pertanto, essa è rendicontata esclusivamente in funzione della sorgente di approvvigionamento.

5. AMBIENTE.

Su questo vettore l'azienda, oltre che puntare sempre maggiormente all'uso di fonti rinnovabili, ha già previsto e sviluppato un percorso di efficientamento, tra cui un *relamping* a LED delle sorgenti luminose e uno studio tecnico sull'efficientamento degli impianti termici mediante pompe di calore. L'impianto Fotovoltaico da 150 kWp, installato nel corso del 2022, ha prodotto circa 197 MWh nel corso dell'anno, generando un risparmio sull'energia acquistata in rete di circa 189 MWh; la differenza tra quanto prodotto e quanto consumato (circa 8 MWh) è stato ceduto in rete come energia derivante da fonte rinnovabile, contribuendo ulteriormente alla sostenibilità della comunità.

La quota di energia termica ricavata dal metano è suddivisibile per settori; in particolar modo possiamo attribuire quanto è imputabile direttamente al riscaldamento degli uffici e quanto è direttamente imputabile ai processi produttivi specifici della produzione A&T Europe. A&T Europe dispone di una flotta di autovetture aziendali noleggiate a lungo termine con alcuni dei grandi player nazionali. Ciascun mezzo della flotta è assegnato direttamente al dipendente che ne necessita e che contrattualmente ne dispone come fringe benefit. Relativamente alla quota di energia necessaria per il parco mezzi, A&T Europe ha deciso per il momento di non considerarla in quanto, per ciascun automezzo, non è previsto un uso esclusivo lavorativo, bensì un uso promiscuo personale. In ragione di questo duplice uso diventa impossibile determinare il consumo specifico afferente alle attività aziendali e comunque in generale avrebbe un impatto limitato rispetto al business complessivo aziendale.

In materia di *governance* sull'acquisto dell'energia, A&T Europe fa parte di un consorzio di aziende, coordinato da Assindustria di Mantova attraverso dei consulenti specializzati, che attua delle politiche di acquisto di quote di energia in funzione dell'andamento di mercato sia a breve che a lungo termine, allo scopo di acquistare al miglior prezzo disponibile.

A&T Europe annualmente redige una pratica di rendicontazione energetica allo scopo di monitorare e misurare i consumi e attraverso una ESCO certificata allo scopo di comunicarli sul portale dell'ENEA; quinquennialmente provvede a rifare una diagnosi energetica di tutto il plesso industriale.

5.2. EMISSIONI GHG (gri 305, 3-3)

Sulla base dei consumi energetici 2022 sono state stimate le emissioni di gas a effetto serra (GHG – Greenhouse Gas) riportate nella tabella "Riepilogo emissioni GHG A&T Europe anno 2022".

A&T Europe con l'impianto fotovoltaico messo in funzione nel 2022, si è dotata di energia proveniente direttamente da fonti rinnovabili e per questo si è garantita un notevole abbattimento delle emissioni di CO2 e di conseguenza un minor impatto sul cambiamento climatico. Nel corso del 2023 sarà implementato un secondo impianto fotovoltaico che migliorerà ulteriormente la performance di sostenibilità ambientale.

L'anno di riferimento del calcolo delle emissioni GHG di A&T Europe è il 2022, poiché è il primo disponibile.

5.2.1. EMISSIONI DI GAS AD EFFETTO SERRA (GHG) (Scope 1) (gri 305-1)

In relazione alle attività produttive di A&T Europe, poiché lo stabile che ospita i reparti di produzione è di recentissima costruzione ed equipaggiato con un impianto fotovoltaico da 150 kWp, si considera che le principali emissioni residue imputabili ai consumi elettrici da fonti rinnovabili siano molto ridotte e trascurabili.

5. AMBIENTE.

Le emissioni dirette (Scope 1) di gas a effetto serra quindi si riferiscono esclusivamente alle emissioni generate dalle sorgenti fossili di gas serra presenti in azienda, cioè da unità fisiche o processi che rilasciano GHG in atmosfera (carburanti/combustibili).

Le principali attività che prevedono l'utilizzo di combustibile fossile (metano) in ambito produttivo riguardano l'impianto di plastificazione della lamiera Myrtha e l'impianto di riscaldamento dello stabile e del reparto, che per un conforme risultato di lavorazione meccanica dei manufatti prodotti deve essere adeguatamente riscaldato.

Per il calcolo delle emissioni dirette di CO2 equivalente ci si è avvalsi dei fattori di conversione ed emissione riportati nella Tabella Parametri Standard Nazionali (fonte: ISPRA 2023) utilizzata per il calcolo delle emissioni EU ETS (Emission Trading Scheme) con le stime valide per il 2022. I coefficienti comprendono nel calcolo tutti i gas a effetto serra.

TABELLA EMISSIONI DIRETTE GHG (SCOPE 1)



5.2.2. EMISSIONI DI GAS A EFFETTO SERRA (GHG) INDIRETTE (Scope 2) (gri 305-2)

Le emissioni di GHG indirette (Scope 2) da consumi energetici includono, ma non sono limitate a, le emissioni di CO2 derivanti dalla generazione di energia elettrica, di riscaldamento, di raffreddamento e di vapore acquistata o acquisita e consumata da un'organizzazione.

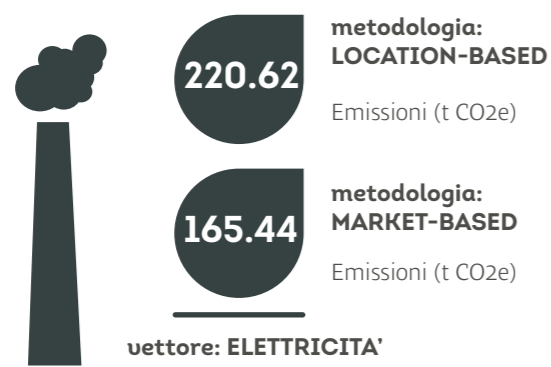
A&T Europe ha deciso di fornire due valori distinti per le emissioni GHG Scope 2: uno basato sulla posizione geografica (location-based) e l'altro basato sul mercato (market-based).

La metodologia location-based considera l'intensità media delle emissioni GHG per l'energia prodotta e immessa nella rete locale di appartenenza. Per calcolare le emissioni Scope 2 localizzate abbiamo usato la stima dei fattori di emissione di gas serra per la produzione italiana di elettricità immessa in rete nell'anno 2022 (fonte banca dati ISPRA). La stima comprende tre gas a effetto serra (CO2, CH4, N2O) che rappresentano il 99% delle emissioni di CO2e.

La metodologia market-based considera le emissioni GHG risultanti dal mix energetico usato dai fornitori. Per calcolare le emissioni Scope 2 a mercato abbiamo utilizzato il fattore di conversione delle emissioni Scope 1 pubblicato dal fornitore di elettricità che la nostra organizzazione ha intenzionalmente scelto con forma contrattuale acquistando da mercato libero per l'anno 2022. La stima comprende tutti i gas a effetto serra.

5. AMBIENTE.

TABELLA EMISSIONI INDIRETTE GHG (SCOPE 2)



5.2.3. RISPARMIO DI EMISSIONI GHG INDIRETTE (SCOPE 2) (gri 305-5)

L'installazione di un impianto fotovoltaico nel 2022 ha permesso ad A&T Europe di produrre direttamente energia elettrica da fonte rinnovabile, risparmiando sull'acquisto di energia dalla rete ed il conseguente rilascio di emissioni.

A&T Europe ha in programma di installare un secondo impianto fotovoltaico nel corso del 2023, di seguito il dettaglio delle emissioni risparmiate.

TABELLA RISPARMIO EMISSIONI GHG INDIRETTE (SCOPE 2)



5. AMBIENTE.

TABELLA RIEPILOGO EMISSIONI GHG A&T EUROPE ANNO 2022

TIPO	t CO2e
EMISSIONI GHG SCOPE 1	113.16
EMISSIONI GHG SCOPE 2 LOCATION-BASED	220.62
TOTALE	333.78
EMISSIONI GHG SCOPE 2 MARKET-BASED	165.44
RISPARMIO EMISSIONI GHG SCOPE 2	58.85

5.3. ACQUA E SCARICHI IDRICI

5.3.1. FORNITURA DI ACQUA (gri 303-1)

A&T Europe, per le proprie attività e i servizi ai propri fabbricati, dispone di acqua proveniente sia da pozzo che da acquedotto.

Relativamente all'acqua emunta da pozzo, l'impiego è destinato ad uso irriguo delle aree verdi poste perimetralmente alle proprie strutture e necessarie a mitigare l'impatto industriale nei confronti delle aree residenziali limitrofe.

L'irrigazione delle aree verdi mediante acqua di pozzo è stata introdotta allo scopo di non sovraccaricare la fornitura di acqua proveniente da acquedotto e alleggerire quindi il sistema di distribuzione acqua potabile alle varie utenze domestiche del territorio.

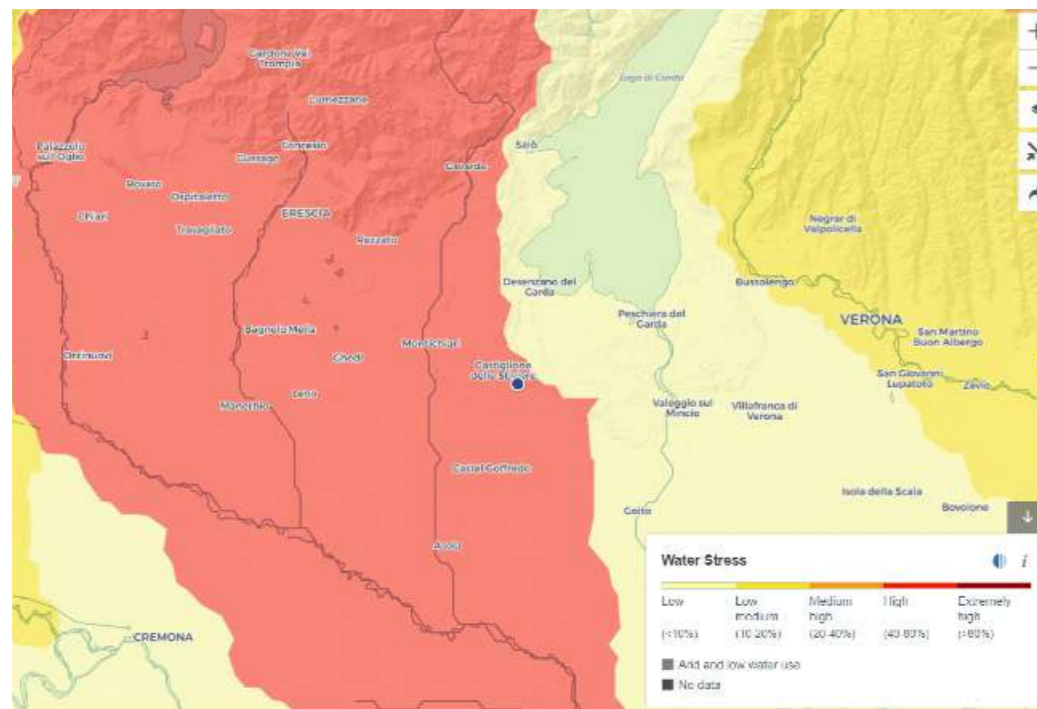
L'acqua proveniente da acquedotto, infatti, avendo un grado di purezza, controllo e trattamento superiore rispetto a quella di pozzo, è un bene prezioso e ne è raccomandato il più possibile un uso intelligente, tant'è che recentemente negli ultimi anni nei periodi estivi più caldi, in cui si è manifestata un'emergenza idrica, i comuni si sono mobilitati con campagne di sensibilizzazione e razionalizzazione delle acque potabili distribuite, per far fronte a tutte le richieste e necessità.

5.3.2. PRELIEVO IDRICO (gri 303-3)

A&T Europe si inserisce in un territorio identificato rispetto allo stress idrico con un livello Alto; di seguito riportiamo la mappa in cui A&T Europe è inserita.

Mappa dello stress idrico sul territorio (fonte: www.wri.org/aqueduct).

5. AMBIENTE.



Di seguito sono riportate le tabelle dei quantitativi di acqua prelevati da ciascuna utenza di cui dispone A&T Europe.

TABELLA QUANTITA' DI ACQUA PRELEVATA NEL 2022

FONTE	QUANTITA' (m ³)	UTILIZZO	CATEGORIA
ACQUEDOTTO V. SOLFERINO	10374	DOMESTICO E INDUSTRIALE	ACQUA POTABILE
ACQUEDOTTO V. FONTANE	622	DOMESTICO	ACQUA POTABILE
POZZO	7527	IRRIGUO	ALTRA ACQUA
TOTALE	18523		

Nel dettaglio, l'acqua prelevata su Via Solferino serve in buona parte ad uso domestico, poiché è al servizio del corpo di fabbrica uffici e magazzini più esteso di A&T Europe, che conta al suo interno circa 260 persone. Parte di quest'acqua serve ad alimentare il riempimento delle piscine poste nel centro espositivo esterno, predisposto per ospiti e clienti. Da ultimo, parte di quest'acqua viene impiegata anche all'interno del processo produttivo di plastificazione, per raffreddare la lamiera in uscita dalla Linea Myrtha. Il processo di plastificazione consiste nell'accoppiare lastra in acciaio a in PVC, ottenendo una lamiera plastificata a caldo, che costituisce l'elemento principale delle piscine di A&T Europe.

L'acqua prelevata su Via Fontane serve esclusivamente una palazzina uffici che ospita al suo interno circa 60 persone.

5. AMBIENTE.

All'interno dei fabbricati A&T Europe l'acqua prelevata da acquedotto, oltre che essere impiegata all'interno dei servizi igienici, è utilizzata per alimentare colonnine di acqua frizzante e naturale collocate in diverse aree di lavoro, allo scopo di offrire acqua potabile gratuita ai dipendenti in maniera più sostenibile e in alternativa ad acqua in bottiglietta.

L'acqua prelevata da pozzo, nel periodo estivo, è impiegata per irrigare tutte le aree verdi presenti all'interno della proprietà aziendale su una superficie complessiva di circa 55.000 m², di cui circa 8.000 m² costituita da aree verdi.

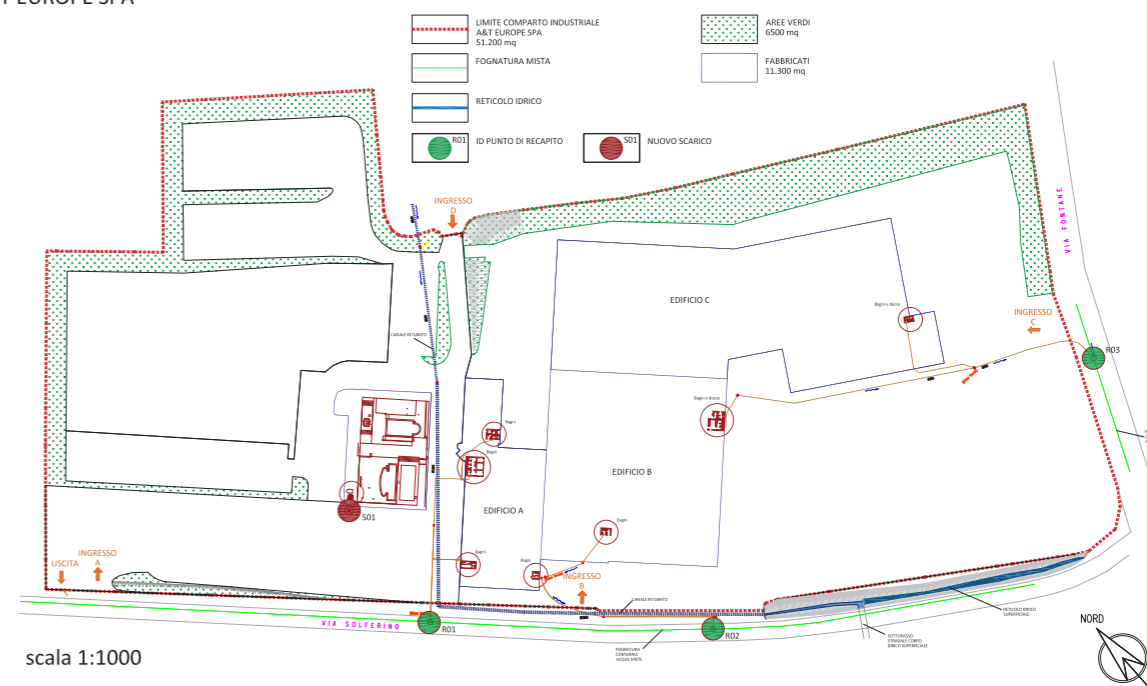
5.3.3. RACCOLTA DELLE ACQUE REFLUE (gri 303-4)

A&T Europe, in ottemperanza alle normative vigenti, ha richiesto e ottenuto le regolari autorizzazioni per ciascuno scarico di acqua reflua che produce. L'istanza di autorizzazione ha richiesto una mappatura di tutti i punti di scarico, sia per le acque reflue domestiche e assimilate sia per le acque reflue industriali.

L'azienda inoltre ha mappato anche tutte le acque reflue meteoriche, sia provenienti dai fabbricati che provenienti dai parcheggi e piazzali scoperti.

Tutte le acque reflue sono recapitate in pubblica fognatura, ad eccezione di quelle meteoriche relative al capannone di recente costruzione (2021). Queste ultime sono raccolte in apposita vasca di laminazione e con pompe specifiche immerse in corpo idrico superficiale che sbocca a valle su aree verdi.

Di seguito una tavola degli scarichi idrici.

PLANIMETRIA RETE ACQUE REFLUE
DOMESTICHE E ASSIMILATE
A&T EUROPE SPA

5. AMBIENTE.

Le acque reflue prodotte da A&T Europe non sono contabilizzate, ad eccezione delle acque reflue industriali, per le quali le autorizzazioni ambientali ottenute ne prescrivono una comunicazione annuale agli enti preposti.

Nel corso dell'anno 2022, le acque reflue industriali prodotte si sono attestate intorno ai 150 m³, che si possono considerare una percentuale molto bassa (0,8%) rispetto al totale delle acque utilizzate.

5.4. RIFIUTI**5.4.1. RIFIUTI PERICOLOSI E NON PERICOLOSI**

(gri 306-1, 306-3, 306-4)

I rifiuti prodotti da A&T Europe sono quasi esclusivamente rifiuti di tipo non pericoloso (oltre il 97%), con una piccola rimanenza di rifiuti pericolosi (inferiore al 3%).

Da una analisi fatta sulle tipologie di rifiuti prodotti si riscontra che la grande maggioranza sono destinati al recupero (più del 98%).

Altro dato importante da considerare è quale settore produce rifiuti: l'azienda ha potuto accertare che i rifiuti prodotti in cantiere sono molto limitati rispetto ai rifiuti derivanti dai reparti di produzione e magazzino di sede.

Di seguito si riportano i dati riferiti agli anni 2021 e 2022, che sui valori percentuali si confermano abbastanza simili. Nel 2022 A&T Europe ha prodotto circa 80 t in meno di rifiuti rispetto al 2021.

TABELLA RIEPILOGO RIFIUTI PRODOTTI

	2021	%	2022	%
RIFIUTI PERICOLOSI	1.9	0.5%	7.3	2.5%
RIFIUTI NON PERICOLOSI	384.4	99.5%	288.9	97.5%
TOTALE RIFIUTI	386.3	100.0%	296.2	100.0%
RECUPERO RIFIUTI	384.8	99.6%	292.1	98.6%
SMALTIMENTO RIFIUTI	2	0.4%	4.1	1.4%
TOTALE RIFIUTI	386.3	100.0%	296.2	100.0%
RIFIUTI PRODOTTI IN SEDE	376.8	97.5%	266.4	89.9%
RIFIUTI PRODOTTI DA CANTIERE	9.5	2.5%	29.8	10.1%
TOTALE RIFIUTI PRODOTTI (t)	386.3	100.0%	296.2	100.0%

5. AMBIENTE.

Analizzando tutti i rifiuti prodotti per tipologia di CER (Codice Europeo dei Rifiuti), si può constatare che quasi il 50% dei rifiuti prodotti è costituita da rifiuti solidi ferrosi non pericolosi (CER 17.04.05), nel 2022 i rifiuti ferrosi si sono attestati attorno a 133 t. L'intero ammontare dei rifiuti ferrosi prodotti è venduto ad aziende metallurgiche che lo recuperano mediante fusione.

Di seguito si riporta il riepilogo dei rifiuti prodotti nel corso del 2022 per pericolosità e destinazione.

TABELLA RIEPILOGO AGGREGATO RIFIUTI PRODOTTI 2022

RIFIUTI (t)	SEDE	CANTIERE	TOTALE
NON PERICOLOSI	259.28	29.44	288.72
RECUPERO	259.14	29.44	288.58
SMALTIMENTO	0.14		0.14
PERICOLOSI	7.16	0.18	7.34
RECUPERO	3.54		3.54
SMALTIMENTO	3.62	0.18	3.80
TOTALE	266.44	29.62	296.06

Considerando il tipo di rifiuti non pericolosi prodotti e poi inviati presso centri specifici per il recupero, l'azienda si sta rivelando attenta all'aspetto di sostenibilità ambientale, cercando il più possibile di separare e differenziare i rifiuti.

Lo stesso principio è applicato anche all'interno degli uffici, infatti, l'azienda pratica una raccolta differenziata specifica attraverso appositi contenitori che consentono di dividere correttamente gli assimilabili urbani.

5.5. IMPATTO AMBIENTALE DEI CANTIERI/ BIODIVERSITA' (sasb IF-EN-160a.1.,2)

Le maggiori attività di cantiere svolte da A&T Europe riguardano il montaggio di:

- strutture imbullonate per piscine in pannelli di acciaio inox laminato in PVC
- rivestimenti in PVC armato
- tubazioni in PVC
- piastrelle di finitura
- accessori da competizione.

A&T Europe non ha personale interno per svolgere le attività di installazione, tali attività sono date in subappalto a società terze.

Nella maggior parte dei casi, A&T Europe stessa è in subappalto per il general contractor dei progetti a cui partecipa.

Negli schemi contrattuali le attività a più alto impatto ambientale, quali la gestione dei rifiuti, sono spesso escluse ed in carico al general contractor.

Nei casi in cui tali attività rientrano negli obblighi di A&T Europe, esse sono gestite tramite subappaltatori specializzati nell'ambito della gestione rifiuti. Il Responsabile di Progetto – *Site Manager*, verifica se vi è la necessità di incaricare una società di smaltimento rifiuti e, in caso affermativo, richiede ad essa l'iscrizione all'albo nazionale gestori ambientali e le eventuali autorizzazioni al trasporto/stoccaggio dei rifiuti.

L'esecuzione dei lavori è sempre affidata in subappalto ad aziende partner qualificate, sia in Italia che all'estero. Le aziende subappaltanti sono qualificate dal personale A&T Europe attraverso la formazione in Pool Academy, la verifica documentale e la verifica delle lavorazioni eseguite.

Per ogni commessa è assegnato un subappaltatore che è contrattualizzato dall'Ufficio Installazioni con l'applicazione di contratti standard.

Per ogni commessa a gestione diretta è assegnato un *Site Manager* che si occupa di pianificare le attività di cantiere e verificare lo stato di avanzamento dei lavori del subappaltatore.

Nel corso dell'anno 2022, nello svolgimento delle attività sopra descritte, non sono stati rilevati incidenti o segnalazioni specifiche di non conformità a permessi, standard, leggi e regolamenti di natura ambientale.



6.



COMUNITÀ.



6. COMUNITA'.**6.1. INTEGRITA' E SICUREZZA STRUTTURALE DEL PRODOTTO** *(sasb IF-EN-250a.1.,2)*

A&T Europe realizza le sue piscine con un sistema modulare esclusivo che utilizza pannelli in acciaio inox, sui quali è laminato ad alta temperatura uno strato di PVC di elevato spessore e durezza. La qualità dell'acciaio inox utilizzato assicura una lunga durata della struttura, resistenza e affidabilità in ogni situazione. Tutti gli elementi come guide, pannelli e canaline, sono imbullonati evitando le saldature che, per loro natura, sono le più soggette alla corrosione. Il PVC garantisce una perfetta impermeabilizzazione ed è ormai largamente utilizzato anche nelle piscine pubbliche, grazie alla sua notevole resistenza ai raggi UV e ai prodotti chimici, ma anche grazie alla facilità di pulizia e alla sua piacevolezza al tatto. Il PVC è utilizzato per tutte le giunzioni di parete, sul fondo della piscina e tra parete e fondo piscina, per una sigillatura finale completa.

Nel 2022 A&T Europe non ha sostenuto costi di rilavorazione legati a difetti o alla sicurezza del prodotto imputabili all'azienda. L'ambito dei costi di rilavorazione esclude i costi derivanti da modifiche apportate dal cliente o dal proprietario del progetto.

Nel periodo di rendicontazione l'azienda non ha ricevuto sanzioni pecuniarie originate da procedimenti connessi a incidenti o accuse relative a difetti ed alla sicurezza del prodotto.

6.2. CERTIFICAZIONI DI PRODOTTO E LABELLING*(gri 417-1, 417-2)*

A&T Europe ha ottenuto la certificazione EN 1090-2 per la componente strutturale in acciaio dei propri prodotti da costruzione.

La norma armonizzata EN 1090-1:2009/EC 1-2011 "Esecuzione di strutture di acciaio e di alluminio Parte 1: Requisiti per la valutazione di conformità dei componenti strutturali" descrive i requisiti e le modalità per l'apposizione della marcatura CE, in accordo al regolamento europeo (UE) n. 305/2011. Tutti i produttori di strutture in acciaio e alluminio devono prevedere, per i propri prodotti e stabilimenti produttivi, l'implementazione della marcatura CE secondo EN 1090-1.

Tale applicazione è diventata obbligatoria a partire dal 1° luglio 2014. Il produttore deve preliminarmente qualificare i propri prodotti attraverso prove o calcoli iniziali di tipo e certificare il proprio FPC (Factory Production Control) mediante l'intervento di un organismo notificato autorizzato.

Per quanto riguarda i requisiti di costruzione richiesti, i riferimenti sono le norme EN 1090-2 per le strutture in acciaio e alla norma EN 1090-3 per quelle in alluminio. I requisiti per la valutazione di conformità per tutte le tipologie di strutture sono definiti secondo uno standard unico.

I prodotti interessati dalla norma sono tra i più importanti nel settore delle opere civili, quali ad esempio le carpenterie metalliche strutturali ed il loro svariato utilizzo volto alla realizzazione di opere da costruzione quali edifici, scuole, uffici, infrastrutture stradali.

Lo standard UNI EN 1090-1 non contiene direttamente norme che disciplinano la progettazione strutturale e i calcoli relativi alle costruzioni ma le richiama puntualmente.

A&T Europe ha ottenuto la certificazione UPC (Uniform Plumbing Code) dei materiali per superfici solide secondo lo standard ANSI/ICPA SS1-01. UPC è un codice modello sviluppato dalla IAPMO (International Association of Plumbing and Mechanical Officials), per disciplinare l'installazione e l'ispezione dei sistemi idraulici in modo da promuovere la salute pubblica, la sicurezza e il benessere. L'UPC è una marcatura stringente e riconosciuta a livello internazionale.

Nel corso del 2022 l'azienda non ha individuato alcuna mancanza di conformità a regolamenti e/o codici volontari di marcatura del prodotto.

6. COMUNITA'.**6.3. MARKETING** *(gri 417-3)*

Siamo sempre alla ricerca della massima trasparenza, impostando la comunicazione dei nostri brand sulla base di evidenze fattuali tangibili e di dati scientifici misurabili, che è quanto riflette i valori fondamentali di A&T Europe.

Riconoscersi nei valori aziendali vuol dire anche presentarsi al mondo in modo uniforme e coerente, rappresentando tutte le aziende del gruppo industriale come parte di un unico mondo.

Il marketing etico e i relativi codici di condotta aziendale sono per noi elementi fondamentali. La nostra azienda mira, infatti, a sostenere un comportamento etico da parte dei dipendenti e delle realtà commerciali nelle azioni di promozione dei propri prodotti e servizi oltre che nelle dinamiche produttive. Dalle scelte operate dai nostri dipendenti e rappresentanti dipende la configurazione stessa della comunicazione aziendale. Le scelte sono pertanto orientate al rispetto, alla correttezza, alla trasparenza, alla veridicità e ad una sana consapevolezza dei bisogni dell'utente, al fine di valorizzare la credibilità e l'affidabilità del brand, giovando allo stesso tempo all'intera collettività.

L'ETICA COME LINEA GUIDA

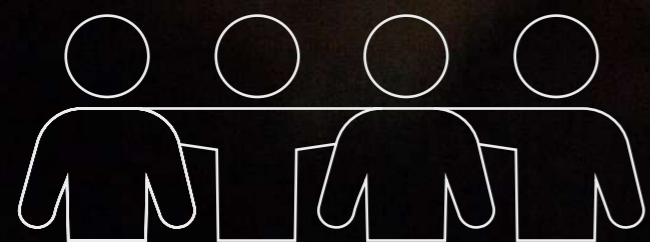
A&T Europe opera da sempre nel pieno rispetto dei vari protocolli di legge, dalla legge 231, al GDPR per una gestione della privacy degli utenti amministrata in modo trasparente e rispettoso.

Il fine della comunicazione aziendale è presentare prodotti e servizi in modo chiaro ed onesto, nel rispetto dei clienti, degli stakeholders e dell'etica aziendale stessa. Una comunicazione virtuosa permette ai brand aziendali di farsi riconoscere dai consumatori come marchi capaci di operare secondo logiche sane, favorendo così il loro consolidamento nei propri mercati di riferimento come brand credibili ed affidabili per il proprio pubblico.

Nel corso dell'anno 2022 non sono stati rilevati episodi di non conformità delle comunicazioni di marketing a regolamenti o codici volontari, comprese pubblicità, promozioni e sponsorizzazioni.



7.



PERSONE.

7.1 GESTIONE DELLE PERSONE

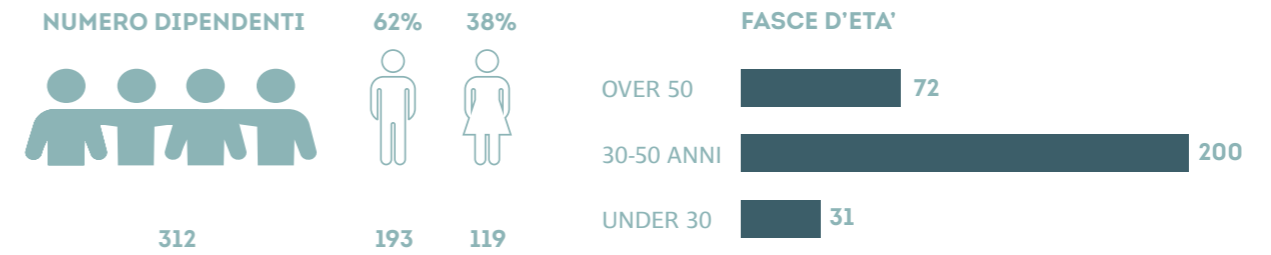
7.1.1. DIPENDENTI (gri 2-7)

Il personale di A&T Europe al 31/12/2022 è composto di 312 risorse. Rispetto al 2021, il numero di dipendenti è in sostanza invariato. L'organico si compone per la quasi totalità di dipendenti a tempo indeterminato.

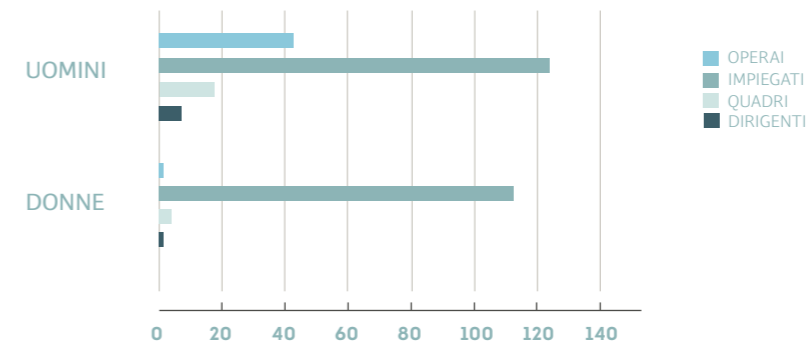
Il personale di A&T Europe è composto per il 62% da dipendenti uomini, e per il 38% da dipendenti donne. Il 97% dei dipendenti è assunto a tempo pieno, e il restante con contratto a tempo determinato.

Nel 2022 la maggior parte dei dipendenti rientra nella fascia 30-50 anni, ovvero il 67%, mentre il 24% è rappresentato da dipendenti under 30¹.

¹ Il calcolo non considera i dirigenti.



Distinguendo il personale del gruppo per figura professionale, la maggior parte dei dipendenti rientra nella categoria degli impiegati – il 76% del totale – e il 14% rientra nella categoria degli operai. Al management del gruppo sono applicati contratti di dirigenti e di quadri.



I dipendenti di A&T Europe sono localizzati in Italia, per la maggior parte presso la sede principale di Castiglione delle Stiviere (MN).

A&T Europe rendiconta il numero totale di dipendenti secondo il numero di persone presenti in azienda alla fine del periodo di rendicontazione, fissato al 31 dicembre. Nel 2022 non si sono verificate variazioni significative del numero di dipendenti rispetto all'anno precedente.

TABELLA DATI SUI DIPENDENTI

DIPENDENTI PER TIPOLOGIA DI CONTRATTO E GENERE	2021			2022		
	DONNE	UOMINI	TOTALE	DONNE	UOMINI	TOTALE
TEMPO INDETERMINATO	107	186	293	115	187	302
TEMPO DETERMINATO	8	9	17	4	6	10
TOTALE DIPENDENTI	115	195	310	119	193	312

7. PERSONE.**7.1.2. LAVORATORI NON DIPENDENTI** (gri 2-8)

Tutti i lavoratori che svolgono mansioni per A&T Europe sono dipendenti, il gruppo non ha alcun lavoratore non dipendente.

7.1.3. NUOVE ASSUNZIONI E TURNOVER (gri 401-1)

A&T Europe nel corso del 2022 ha assunto in totale 27 dipendenti, di cui 11 donne e 16 uomini. Il tasso di nuovi assunti è pari al 8.9%, in equilibrio tra donne (9.3%), e uomini (8.6%). Il numero di dipendenti dimessi è pari a 28, in linea rispetto al numero degli assunti, e il rispettivo tasso di turnover è pari al 9.2%. Rispetto al 2021 i tassi di turnover sono stabili a un livello fisiologico².

TABELLA NUOVE ASSUNZIONI E TURNOVER

2022	DONNE				UOMINI				TOTALE
	< 30 ANNI	30-50 ANNI	>50 ANNI	TOTALE DONNE	< 30 ANNI	30-50 ANNI	> 50 ANNI	TOTALE UOMINI	
NUMERO DIPENDENTI	15	78	25	118	16	122	47	185	303
NUMERO NUOVI ASSUNTI	6	5	0	11	6	9	1	16	27
NUMERO DIMESSI	2	1	7	10	1	13	4	18	28
TASSO NUOVI ASSUNTI	40.0%	6.4%	0.0%	9.3%	37.5%	7.4%	2.1%	8.6%	8.9%
TASSO DIMESSI	13.3%	1.3%	28.0%	8.5%	6.3%	10.7%	8.5%	9.7%	9.2%

2021	DONNE				UOMINI				TOTALE
	< 30 ANNI	30-50 ANNI	>50 ANNI	TOTALE DONNE	< 30 ANNI	30-50 ANNI	> 50 ANNI	TOTALE UOMINI	
NUMERO DIPENDENTI	18	68	29	115	14	128	44	186	301
NUMERO NUOVI ASSUNTI	4	9	0	13	4	7	2	13	26
NUMERO DIMESSI	0	2	7	9	0	12	0	12	17
TASSO NUOVI ASSUNTI	22.2%	13.2%	0.0%	11.3%	28.6%	5.5%	4.5%	7.0%	8.6%
TASSO DIMESSI	0.0%	2.9%	24.1%	7.8%	0.0%	9.4%	0.0%	6.5%	5.6%

² Il calcolo non considera i dirigenti.

7. PERSONE.**7.1.4. BENEFIT PER I DIPENDENTI** (gri 401-2, 401-3)**L'ATTENZIONE VERSO LA SODDISFAZIONE DEL DIPENDENTE****A&T EUROPE È DA SEMPRE INTERESSATA ALLE TEMATICHE DI SALUTE E BENESSERE DEL DIPENDENTE IN AMBIENTE LAVORATIVO.**

A tal proposito, l'azienda ha attivato numerose iniziative e punta costantemente a definirne nuove, oltre che a migliorare quelle in essere. In particolar modo, al tradizionale contratto di lavoro ha aggiunto una contrattazione integrativa di secondo livello, con l'inclusione di molti elementi volti a incrementare la soddisfazione, come ad esempio: il superminimo collettivo non assorbibile; il premio feriale e il premio di risultato; un piano di welfare aziendale; i buoni pasto; la flessibilità oraria in entrata e in uscita.

Per quanto riguarda la salute, A&T Europe offre l'accesso a servizi quali analisi del sangue e vaccino antinfluenzale, erogati direttamente in azienda una volta l'anno.

A queste attività si aggiungono – in un'accezione ampia e inclusiva di promozione di salute e benessere sul posto di lavoro – le iniziative legate ai programmi WHP (Workplace Health Promotion) e Salute Sport & Benessere, progetto avviato nel 2018 con l'obiettivo di incentivare stili di vita salutari e movimento fisico. A questo proposito, ogni settimana l'azienda mette a disposizione frutta fresca nelle aree comuni. Inoltre, vengono organizzati incontri con nutrizionisti, personal trainer e fisioterapisti allo scopo di sensibilizzare e prevenire le patologie connesse a carenze nutrizionali e sedentarietà. Un altro esempio è il servizio di noleggio di biciclette a pedalata assistita, messo a disposizione per la stagione estiva.

Salute Sport & Benessere include anche l'organizzazione di tornei aziendali, così come la sponsorizzazione di eventi e competizioni in ambito sportivo, passeggiate e bicicletate: in generale, si incentivano la coesione e la condivisione. Una delle iniziative più recenti è stata offrire l'ingresso nei centri Aquamore ai dipendenti e un'agevolazione per l'accesso ai familiari, per promuovere il valore positivo delle attività svolte in acqua.

7. PERSONE.

A&T Europe tende verso l'ascolto attivo delle esigenze dei collaboratori, per cui ha introdotto un nuovo sistema di valutazione c.d. VCC (Valutazione delle Competenze e dei Comportamenti), schede utili a definire il piano formativo annuale. Il vantaggio per il dipendente consiste in un miglioramento costante delle proprie conoscenze e delle competenze e la formazione continuativa.

Il benefit più diffuso tra i dipendenti a tempo pieno è l'assicurazione sanitaria, seguito dalla contribuzione aggiuntiva aziendale al fondo pensione di categoria.

TABELLA BENEFIT PER I DIPENDENTI A TEMPO PIENO

BENEFIT	2021	2022
ASSISTENZA SANITARIA	249	260
CONGEDO PARENTALE	6	6
CONTRIBUTI PENSIONISTICI	60	65

Il tasso di rientro al lavoro dai congedi parentali nel 2022 è stato il 100%, così come nel 2021.

TABELLA CONGEDI PARENTALI

CONGEDI PARENTALI	2021			2022		
	DONNE	UOMINI	TOTALE	DONNE	UOMINI	TOTALE
AVENTI DIRITTO	10	4	14	9	5	14
UTILIZZATI	10	4	14	9	5	14
RIENTRATI ENTRO FINE ANNO	9	3	12	9	4	13
RIMASTI OLTRE 12 MESI	9	3	12	9	4	13
TASSO DI RIENTRO	100%	100%	100%	100%	100%	100%

7.2. COINVOLGIMENTO, DIVERSITA' E INCLUSIONE *(gri 405-1b)*

In A&T Europe vi è una sostanziale parità di genere a livello degli impiegati. Nella categoria operai la presenza maschile prevale per motivi inerenti alla tipologia di lavoro in officina.

A livello manageriale la tendenza alla parità di genere si concretizzerà gradualmente negli anni a venire, quale conseguenza delle politiche di governance adottate dall'Azienda.

7. PERSONE.**TABELLA DIVERSITA' DEI DIPENDENTI PER CATEGORIA**

DIPENDENTI PER FIGURA PROFESSIONALE E GENERE	2021			2022		
	DONNE	UOMINI	TOTALE	DONNE	UOMINI	TOTALE
DIRIGENTI	1	8	9	1	8	9
QUADRI	3	18	21	4	18	22
IMPIEGATI	111	123	234	113	124	237
OPERAI	1	45	46	1	43	44
TOTALE	116	194	310	119	193	312
PERCENTUALE	37.4%	61.6%	100%	38.1%	61.9%	100%

A&T Europe crede fermamente nei temi della diversità e dell'inclusione, e a tal proposito si impegna a coinvolgere nelle proprie iniziative l'Associazione Sportiva Dilettantistica Aole, società con lo scopo di promuovere e sviluppare progetti per l'autonomia, l'integrazione sociale e culturale di persone con disabilità. Ad esempio, nel 2022 alcuni dipendenti hanno partecipato a una giornata di nuoto presso il centro sportivo dell'Università Bicconi di Milano, in compagnia dei ragazzi dell'associazione. Aole è stata inoltre invitata all'evento Myrtha Grill, organizzato dall'azienda come momento di convivialità e coesione del gruppo.

Tra i progetti previsti per il 2023, A&T Europe si propone di coinvolgere l'associazione Aole negli eventi organizzati da Special Olympics, un'organizzazione sportiva per le persone con disabilità.

Inoltre, è intenzione dell'azienda introdurre un regolamento per le pari opportunità, con l'obiettivo di promuovere la parità di genere e prevenire ogni forma di discriminazione relativa al genere e all'orientamento sessuale.

7.3. SALUTE E SICUREZZA SUL LAVORO**7.3.1 SISTEMA DI GESTIONE SALUTE E SICUREZZA SUL LAVORO** *(gri 403-1)*

A&T Europe gestisce un sistema di gestione della salute e sicurezza sul lavoro, ottemperando agli obblighi di legge previsti dal T.U. Salute e Sicurezza (d.lgs. 81/2008). Tali obblighi possono essere di base individuati nelle seguenti misure generali di tutela:

- Valutazione dei rischi a cui sono esposti i lavoratori, adozione delle relative misure di prevenzione, fornitura dei DPI (Dispositivi di protezione individuale) correlati ai rischi
- Informazione, formazione ed addestramento dei lavoratori
- Sorveglianza sanitaria
- Partecipazione e consultazione dei lavoratori e dei loro rappresentanti, in relazione alle attività di prevenzione e sicurezza.

7. PERSONE.

A&T Europe non dispone di un sistema di gestione certificato in base alla norma ISO 45001 (Sistemi di gestione per la salute e sicurezza sul lavoro).

Per le attività (sub)appaltate, di cui A&T Europe è garante verso il proprio committente, o che sono effettuate presso cantieri esterni (es. cantieri edili di installazione piscine, navi da crociera ecc...) o da svolgersi in luoghi di lavoro comunque sotto il controllo di A&T Europe (cantieri interni), l'azienda richiede ai propri appaltatori di fornire, prima dell'affidamento dei lavori, tutta la documentazione attestante il regolare assolvimento delle prescrizioni di sicurezza, sia da parte dell'organizzazione, che verso i propri dipendenti o collaboratori; quindi quella attestante la avvenuta formazione sicurezza e/o addestramento dei lavoratori/collaboratori, nonché quella atta a provare l'assolvimento degli obblighi di legge civilistici, fiscali, contributivi e di sicurezza (CCIAA/DURC, DUVRI, POS, ecc.).

7.3.2. IDENTIFICAZIONE DEL PERICOLO, VALUTAZIONE DEL RISCHIO E INDAGINI SUGLI INCIDENTI (gri 403-2)

I processi finalizzati alla identificazione e valutazione dei rischi, sono affidati a consulenti di settore, per garantire oggettività dell'indagine e adeguate competenze.

Le indagini sono effettuate condividendo le informazioni con i ruoli interni della sicurezza (Responsabile del servizio di prevenzione e protezione-RSPP, Addetto-ASPP, Responsabili di Area/Settore) ed operando in collaborazione col personale interessato, sia nei sopralluoghi degli ambienti di lavoro, che nella conduzione delle interviste finalizzate ad acquisire le informazioni di pertinenza.

I risultati delle attività di verifica e monitoraggio, opportunamente documentati (foto, relazioni tecniche ecc.) sono formalizzati in appositi Audit periodici tenuti dal RSPP. Eventuali criticità (incidenti, infortuni, eventi di altra natura, ecc..) sono esaminati nel corso di specifiche riunioni, tenute tra il personale che ha ruoli di sicurezza ed eventualmente il personale interessato e direttamente coinvolto nelle problematiche esaminate. Lo scopo è approfondire quanto accaduto ed approntare opportune azioni correttive e di miglioramento.

È stata approntata specifica modulistica del Sistema di Gestione della Qualità (ISO 9001), per segnalare criticità, eventi dannosi, incidenti e mancati incidenti, ed inoltre per segnalare eventuali malesseri del personale. La segnalazione viene inviata al Responsabile del Servizio di Prevenzione e Protezione (RSPP). Gli eventi dannosi più critici sono oggetto di approfondita valutazione anche nell'ambito della Riunione annuale del Servizio di Sicurezza e Prevenzione (art.35 d.lgs. 81/2008).

L'azienda promuove approfondimenti ed indagini anche in occasione di modifiche ai processi aziendali o ai layout produttivi e logistici.

7.3.3. SERVIZI PER LA SALUTE PROFESSIONALE (gri 403-3)

I servizi per la salute professionale rimandano alle prescrizioni per la salute e sicurezza di cui al T.U. 81/2008. Le misure generali di tutela che garantiscono tali servizi, ad opera del datore di lavoro, sono quelle comprese nel sistema di gestione.

7. PERSONE.

Il Servizio di Prevenzione e Protezione aziendale si avvale delle seguenti figure:

- Responsabile del Servizio di Prevenzione e Protezione (RSPP)
- Addetto al Servizio di Prevenzione e Protezione (ASPP)
- Preposto
- Medico competente
- Rappresentante dei lavoratori per la sicurezza (RLS).

La partecipazione dei lavoratori alle attività contemplate dal servizio e più in generale agli aspetti che riguardano la gestione della sicurezza in Azienda, è garantita dalle previsioni del art.50 d.lgs. 81/2008. (Attribuzioni degli RLS).

Le attività di sorveglianza sanitaria sono condotte sotto la responsabilità del medico competente. I dati riguardanti ogni singolo lavoratore, contenuti nelle schede sanitarie individuali, sono gestiti ed accessibili unicamente dal medico competente. Eventuali limitazioni e/o prescrizioni presenti nel certificato di idoneità alla mansione, sono rese note al RSPP e da questi condivise con il responsabile delle attività dell'interessato, affinché ne sia garantita l'applicazione.

Le attività di sorveglianza sanitaria sono svolte in appositi locali della sede aziendale, opportunamente arredati, durante gli orari di lavoro. Le attività avvengono nell'osservanza delle disposizioni che garantiscono la tutela del diritto alla privacy.

7.3.4. PARTECIPAZIONE E CONSULTAZIONE DEI LAVORATORI (gri 403-4)

La partecipazione dei lavoratori alle attività concernenti la tutela della salute e sicurezza sul lavoro, trova innanzitutto riscontro nei diritti sanciti all'interno del T.U. Sicurezza, in particolare nelle prerogative riconosciute alla figura del RLS (art. 50 d.lgs. 81/2008).

Nella realtà operativa del Servizio di Prevenzione e Protezione aziendale (SPP), gli RLS sono anche coinvolti negli Audit di verifica e controllo condotti sistematicamente dal RSPP aziendale, unitamente al responsabile dell'area interessata. Di tali Audit è redatto apposito verbale, sottoscritto dalle parti, e conservato agli atti.

Lo RSPP tiene dei comitati ristretti con lo scopo di approfondire tematiche specifiche di sicurezza in occasione di eventi, fatti, circostanze che hanno evidenziato particolari criticità (malesseri, incidenti, mancati incidenti ecc..).

Qualora tali criticità siano state generate dal comportamento del lavoratore, alla riunione è invitato a partecipare anche lo stesso. Dei lavori viene redatto apposito verbale, a firma di tutti i partecipanti, conservato agli atti.

Nel corso della riunione annuale del SPP (art.35 d.lgs. 81/2008), si dà atto di tali criticità e del modo in cui le stesse sono state affrontate e risolte.

Qualora i fatti diano origine a contestazioni disciplinari, le attività sono gestite dal SPP unitamente all'ufficio personale e con la partecipazione delle RSU (Rappresentanze sindacali unitarie) aziendali.

7. PERSONE.

7.3.5. FORMAZIONE DEI LAVORATORI *(gri 403-5)*

La formazione dei lavoratori sulla salute e sicurezza sul lavoro è garantita mediante apposita formazione generale e specifica. La formazione generale è per tutti i lavoratori. La formazione specifica, aggiuntiva alla generale, è in base all'indice di rischio che ciascun lavoratore ha nella propria mansione (basso, medio, alto). La formazione specifica aggiuntiva è legata alla peculiarità di alcune attività, che generano rischi per i quali sono necessarie una formazione e un addestramento dedicati, tra cui: lavori in quota, in spazi confinati, lavori elettrici e con prodotti chimici.

L'azienda prevede una specifica formazione per chi fa parte delle squadre di emergenza, vale a dire squadra antincendio e squadra di primo soccorso.

Le attività di formazione sono erogate da enti formatori esterni, in orario di lavoro e pertanto retribuito. La verifica di efficacia è obbligatoriamente effettuata alla fine di ciascun corso, tramite apposito questionario. Alcuni corsi sono organizzati all'esterno presso le sedi degli enti incaricati, altri all'interno dell'azienda.

A&T Europe organizza inoltre dei corsi finalizzati ad accrescere la consapevolezza dei rischi e pericoli presenti per alcune attività svolte in azienda da parte del proprio personale, fra questi:

- Corso di accesso in sicurezza ai cantieri
- Corso di accompagnamento in sicurezza degli ospiti nei locali di magazzino.

7.3.6. PROMOZIONE DELLA SALUTE DEI LAVORATORI *(gri 403-6)*

A&T Europe promuove l'accesso a servizi sanitari aggiuntivi gratuiti e volontari, erogati in azienda e nell'ambito dell'orario di lavoro, in particolare:

- Programma vaccinazione antinfluenzale: somministrato da personale infermieristico, con l'assistenza del medico aziendale
- Esami del sangue: somministrato da personale infermieristico abilitato, con la presenza del medico.

Nell'ambito dei più generali servizi e programmi di promozione alla salute, A&T Europe organizza i seguenti servizi ed attività:

- Nutrizionista
- Distribuzione frutta
- Messa a disposizione bici elettriche
- Convenzioni sportive (palestre, piscine, studi fisioterapici, ...)
- Libreria aziendale
- Gite sportive extra-lavoro
- Attività ludico-ricreative (es. torneo di beach volley, torneo di Padel, ...)

7.3.7. PREVENZIONE E MITIGAZIONE COLLEGATA ALLE ATTIVITA' OPERATIVE *(gri 403-7)*

La necessità di tutela della salute e sicurezza sul lavoro collegata alle attività operative di A&T Europe deriva dai viaggi all'estero del personale commerciale, ed in particolare da:

- Condizioni sanitarie presenti nei paesi esteri
- Condizioni sociopolitiche e logistico-ambientali di permanenza del personale in loco
- Rischi derivanti dal contagio COVID-19 (dal 2020).

7. PERSONE.

Lo SPP svolge una metodica attività informativa verso il personale interessato che, prima di recarsi all'estero, è informato delle condizioni sanitarie presenti nei luoghi di destinazione e, in particolare, dell'eventuale necessità di specifiche profilassi da seguire.

Nel caso esistano rischi legati al contesto sociopolitico del paese di destinazione, l'azienda organizza servizi di supporto in loco che garantiscano la massima sicurezza possibile per il proprio personale (es. spostamenti scortati). Esiste una policy aziendale di viaggio, che contiene indicazioni e raccomandazioni da seguire durante la permanenza nei paesi a rischio.

Il rischio di contagio da COVID-19 ha comportato sin dal suo insorgere (anno 2020) un'attività informativa sulle regole da seguire per i viaggi e sugli accorgimenti da adottare nei paesi di destinazione per il personale in trasferta. Tali regole ed indicazioni sono presenti sui siti governativi, in particolare quello del Ministero della Salute, e sono state implementate fornendo al personale un supporto operativo allo svolgimento di tutte le indagini e certificazioni richieste (Green Pass, tamponi molecolari, ecc.) per poter effettuare i viaggi in sicurezza.

7.3.8. COPERTURA DEL SISTEMA DI GESTIONE *(gri 403-8)*

Il sistema di gestione della salute e sicurezza sul lavoro di A&T Europe si applica a tutto il personale dipendente di A&T Europe e si attua, sia attraverso l'osservanza delle prescrizioni normative in materia di sicurezza, che per mezzo delle attività di monitoraggio, vigilanza e controllo descritte ai punti precedenti (audit, comitati ristretti, riunione annuale del servizio, ecc.).

Nei rapporti con organizzazioni esterne affidatarie di lavori e servizi in regime di appalto, la gestione degli aspetti di salute e sicurezza concerne l'acquisizione della documentazione prevista per le attività affidate dalla normativa di riferimento (d.lgs. 81/08). Lo stesso avviene per il personale di ditte esterne a cui sono appaltate attività all'interno dei siti aziendali di A&T Europe.

7.3.9 INFORTUNI SUL LAVORO *(sasb RT-IG-320a.1, gri 403-9)*

Nel corso dell'anno 2022 in A&T Europe non si sono verificati decessi, né gravi infortuni sul lavoro tra i dipendenti del gruppo. I dati relativi a tali aspetti sono monitorati in un report per la direzione che riporta oltre al numero di infortuni, anche il numero dei giorni di invalidità generati, divisi per settore.

I tassi di incidenza sono stati calcolati su base di 200.000 ore.

TABELLA INFORTUNI SUL LAVORO DEI DIPENDENTI

	2021	2022		2021	2022
NUMERO DI DECESSI	0	0	TASSO DI DECESSI	0	0
NUMERO DI INFORTUNI GRAVI	0	0	TASSO DI INFORTUNI GRAVI	0	0
NUMERO DI INFORTUNI REGISTRABILI	3	0	TASSO DI INFORTUNI REGISTRABILI (TRIR)	1.17	0
NUMERO DI QUASI INFORTUNI	1	0	NEAR MISS FREQUENCY RATE	0.39	0
ORE LAVORATE	513805	541686			

TOPIC	ACCOUNTING METRIC	DATA	PAGE	CODE
Environmental Impacts of Project Development	Number of incidents of non-compliance with environmental permits, standards, and regulations	No recorded incidents	82	IF-EN-160a.1
	Discussion of processes to assess and manage environmental risk associated with project design, siting, and construction	-	82	IF-EN-160a.2
Structural Integrity & Safety	Amount of defect-and safety-related rework costs	No rework costs	86	IF-EN-250a.1
	Total amount of monetary losses as a result of legal proceedings associated with defect-and safety-related incidents	No monetary losses	86	IF-EN-250a.2
Lifecycle Impacts of Buildings & Infrastructure	Number of (1) commissioned projects certified to a third-party multi-attribute sustainability standard and (2) active projects seeking such certification	(1) 1 in 2021 (2) 4	63	IF-EN-410a.1
	Discussion of process to incorporate operational- phase energy and water efficiency considerations into project planning and design	-	65	IF-EN-410a.2
Business Ethics	(1) Number of active projects and (2) backlog in countries that have the 20 lowest rankings in Transparency International's Corruption Perception Index	(1) None (2) None	56	IF-EN-510a.1
	Total amount of monetary losses as a result of legal proceedings associated with charges of (1) bribery or corruption and (2) anticompetitive practices	(1) None (2) None	56	IF-EN-510a.2
	Description of policies and practices for prevention of (1) bribery and corruption, and (2) anti-competitive behavior in the project bidding processes	-	56	IF-EN-510a.3
Energy Management	(1) Total energy consumed, (2) percentage grid electricity, (3) percentage renewable	(1) 5,487 GJ (2) 46.6% (3) 12.4%	72	RT-IG-130a.1
Employee health & Safety	(1) Total recordable incident rate (TRIR), (2) fatality rate, and (3) near miss frequency rate (NMFR)	(1) 0 (2) 0 (3) 0	99	RT-IG-320a.1
Remanufacturing Design & Services	Revenue from remanufactured products and remanufacturing services	2% of total revenue	68	RT-IG-440b.1

Dichiarazione d'uso	A&T Europe S.p.A. ha rendicontato le informazioni citate in questo indice dei contenuti GRI per il periodo dal 1/1/2022 al 31/12/2022 con riferimento agli standard GRI.		
Utilizzato GRI 1	GRI 1 - Principi fondamentali - versione 2021		
STANDARD GRI	INDICATORE	DESCRIZIONE	PAGINA
GRI 2: Informativa generale 2021	2-1	Dettagli organizzativi	23
	2-2	Entità incluse nella rendicontazione di sostenibilità dell'organizzazione	23
	2-3	Periodo di rendicontazione, frequenza e punto di contatto	13
	2-4	Revisione delle informazioni	13
	2-6	Attività, catena del valore e altri rapporti di business	25
	2-7	Dipendenti	90
	2-8	Lavoratori non dipendenti	91
	2-9	Struttura e composizione della governance	54
	2-22	Dichiarazione sulla strategia di sviluppo sostenibile	6
	2-25	Processi volti a rimediare impatti negativi	55
GRI 3: Temi materiali 2021	2-27	Conformità a leggi e regolamenti	56
	2-29	Approccio al coinvolgimento degli stakeholder	47
	3-1	Processo di determinazione dei temi materiali	49
	3-2	Elenco di temi materiali	49
GRI 201: Performance economica 2016	3-3	Gestione dei temi materiali	40
	201-1	Valore economico diretto generato e distribuito	42
GRI 204: Prassi di approvvigionamento 2016	204-1	Proporzione della spesa effettuata a favore di fornitori locali	43

GRI 303: Acqua ed effluenti 2018	303-1	Interazioni con l'acqua come risorsa condivisa	77
	303-3	Prelievo idrico	79
	303-4	Scarico idrico	80
GRI 305: Emissioni 2016	3-3	Gestione del tema materiale	74
	305-1	Emissioni gas a effetto serra (GHG) dirette (Scope 1)	74
	305-2	Emissioni di gas a effetto serra (GHG) indirette da consumi energetici (Scope 2)	75
	305-5	Riduzione di emissioni di gas a effetto serra (GHG)	76
GRI 306: Rifiuti 2020	306-1	Generazione di rifiuti e impatti significativi correlati ai rifiuti	80
	306-3	Rifiuti generati	80
	306-4	Rifiuti non conferiti in discarica	80
GRI 401: Occupazione 2016	401-1	Assunzione di nuovi dipendenti e avvicendamento dei dipendenti	91
	401-2	Benefici per i dipendenti a tempo pieno che non sono disponibili per i dipendenti a tempo determinato o part-time	92
	401-3	Congedo parentale	92
GRI 403: Salute e sicurezza sul lavoro	403-1	Sistema di gestione della salute e sicurezza sul lavoro	95
	403-2	Identificazione del pericolo, valutazione del rischio e indagini sugli incidenti	96
	403-3	Servizi per la salute professionale	96
	403-4	Partecipazione e consultazione dei lavoratori in merito a programmi di salute e sicurezza sul lavoro e relativa comunicazione	97
	403-5	Formazione dei lavoratori sulla salute e sicurezza sul lavoro	98
	403-6	Promozione della salute dei lavoratori	98
	403-7	Prevenzione e mitigazione degli impatti in materia di salute e sicurezza sul lavoro direttamente collegati da rapporti di business	98

	403-8	Lavoratori coperti da un sistema di gestione della salute e sicurezza sul lavoro	99
	403-9	Infortuni sul lavoro	99
GRI 405: Diversità e pari opportunità 2016	405-1	Diversità negli organi di governance e tra i dipendenti	94
GRI 417: Marketing ed etichettatura 2016	417-1	Requisiti relativi all'etichettatura e informazioni su prodotti e servizi	86
	417-2	Episodi di non conformità concernenti l'etichettatura e informazioni su prodotti e servizi	86
	417-3	Episodi di non conformità concernenti comunicazioni di marketing	87



