

ESG

ENVIRONMENTAL SOCIAL GOVERNANCE

UN'ANALISI CHIARA E COMPLETA
DEI PRINCIPALI INDICATORI
E.S.G. ATTUALI E FUTURI.

LUGLIO 2025





**Siamo
costantemente
impegnati per il
raggiungimento
degli obiettivi
globali di sviluppo
sostenibile**

INDICE

LETTERA AGLI STAKEHOLDER (gri 2-22)



Nota metodologica	13
Linee guida adottate e processo di reporting (gri 2-3)	13
Guida alla lettura	13
Perimetro (gri 2-2)	13
Cambiamenti significativi (gri 2-4)	13
Contatti (gri 2-3)	13

1. IL MONDO A&T EUROPE



1.1 Identità, mission, vision e valori	16
1.1.1 Storia	18
1.1.2 Struttura del gruppo (gri 2-2)	25
1.1.3 Presenza sul territorio (gri 2-1)	25
1.2 Modello di business (gri 2-6)	27
1.2.1 Settori di attività	32
1.2.2 Prodotti e mercati serviti	32
1.2.3 La catena di fornitura	42
1.3 Strategia di business – orientamento alla sostenibilità (gri 3-3)	43
1.4 Performance economica	46
1.4.1 Valore economico generato e distribuito (gri 201-1)	46
1.5 Pratiche di approvvigionamento (gri 204-1)	47

2. LA SOSTENIBILITÀ PER A&T EUROPE



2.1 Gli stakeholder (gri 2-29)	51
2.2 Materialità per A&T Europe	51
2.2.1 Materialità finanziaria	52
2.2.2 Materialità d'impatto (gri 3-1, 3-2)	53
2.3 La cultura della sostenibilità	54

3. GOVERNANCE E LEADERSHIP RESPONSABILE



3.1 Sistema di corporate governance (gri 2-9, 405-1a)	58
3.2 Sistema di gestione dei rischi (gri 2-25)	59
3.3 Etica d'impresa	60
3.3.1 Codice etico	60
3.3.2 Organismo di Vigilanza	61
3.3.3 Whistleblowing (gri 2-26)	61
3.3.4 Gestione e contrasto della corruzione (sasb IF-EN-510a.1.,2.,3)	62
3.3.5 Conformità a leggi e regolamenti (gri 2-27)	62

4. INNOVAZIONE



4.1 Design del prodotto	66
4.1.1 Certificazione dei progetti (sasb IF-EN-410a.1)	68
4.1.2 Come integriamo l'efficienza energetica e idrica nel Product Design (sasb IF-EN-410a.2)	71
4.1.3 La qualità dell'ambiente indoor	72
4.2 Gestione del rischio grandi eventi	74
4.3 Rigenerazione del prodotto (sasb RT-IG-440b.1)	75

5. AMBIENTE



5.1 Gestione dell'energia (sasb RT-IG-130a.1)	80
5.2 Emissioni GHG (gri 305, 3-3)	83
5.2.1 Emissioni di gas a effetto serra (GHG) dirette (Scope 1) (gri 305-1)	83
5.2.2 Emissioni di gas a effetto serra (GHG) indirette (Scope 2) (gri 305-2)	84
5.2.3 Risparmio di emissioni GHG indirette (Scope 2) (gri 305-5)	85
5.3 Acqua e scarichi idrici	86
5.3.1 Fornitura di acqua (gri 303-1)	86
5.3.2. Prelievo idrico (gri 303-3)	86
5.3.3. Raccolta delle acque reflue (gri 303-4)	88
5.4 Rifiuti	89
5.4.1 Rifiuti pericolosi e non pericolosi (gri 306-1, 306-3, 306-4)	89
5.5 Impatto ambientale dei cantieri/Biodiversità (sasb IF-EN-160a.1.,2)	90

6. COMUNITÀ



6.1 Integrità e sicurezza strutturale del prodotto (sasb IF-EN-250a.1.,2)	96
6.2 Certificazioni di prodotto e Labelling (gri 417-1, 417-2)	97
6.3 Marketing (gri 417-3)	97

7. PERSONE



7.1 Gestione delle persone	102
7.1.1 Dipendenti (gri 2-7)	102
7.1.2 Lavoratori non dipendenti (gri 2-8)	104
7.1.3 Nuove assunzioni e turnover (gri 401-1)	104
7.1.4 Benefit per i dipendenti (gri 401-2, 401-3)	105
7.2 Formazione e istruzione (gri 404-1, 404-3)	107
7.3 Coinvolgimento, diversità e inclusione (gri 405-1b)	108
7.4 Salute e sicurezza sul lavoro	109
7.4.1 Sistema di gestione salute e sicurezza sul lavoro (gri 403-1)	109
7.4.2 Identificazione del pericolo, valutazione del rischio e indagini sugli incidenti (gri 403-2)	110
7.4.3 Servizi per la salute professionale (gri 403-3)	110
7.4.4 Partecipazione e consultazione dei lavoratori (gri 403-4)	111
7.4.5 Formazione dei lavoratori (gri 403-5)	111
7.4.6 Promozione della salute dei lavoratori (gri 403-6)	112
7.4.7 Prevenzione e mitigazione collegata alle attività operative (gri 403-7)	112
7.4.8 Copertura del sistema di gestione (gri 403-8)	113
7.4.9 Infortuni sul lavoro (sasb RT-IG-320a.1, gri 403-9)	113

8. LINEE GUIDA



SASB Index 2024	114
Indice dei contenuti GRI	115



Cari Stakeholders,

sono lieto di condividere con voi il terzo bilancio di sostenibilità del Gruppo A&T Europe, che conferma il nostro impegno su più fronti verso una crescita sostenibile.

Nel 2024 si sono aperte per noi nuove ed entusiasmanti prospettive, con la conferma che il nostro Gruppo rappresenta ormai una realtà imprenditoriale solida, basata sull'eccellenza tecnologica italiana, ma che ad oggi segna il passo nei mercati di riferimento a livello globale, mantenendo costante il forte radicamento dei propri valori culturali e industriali.

La nostra filiera si è ampliata nel 2024 con nuovi mercati e nuove linee di prodotto. Abbiamo investito nel rafforzamento delle reti vendita e nel supporto alla strategia industriale e digitale, asset strategici anche nei prossimi anni.

In questo scenario, la nostra volontà è costruire un futuro in cui la sostenibilità non sia solo un principio ispiratore, ma un vero motore di valore, innovazione e crescita.

Dallo Sport, un'eredità sostenibile

"This summer we shouted, we cried, and we lived emotions like never before. [...]

Because the emotions of sport mark us for life. [...]

Together let's continue to share the unique power of sport, its values, and its emotions to keep inspiring and making dreams come true for future generations, and to unite humanity."

Ho scelto di riportare qui le parole che Tony Estanguet, Presidente del Comitato Olimpico Parigi 2024, ha inviato ai Partner dell'evento come ringraziamento per il loro supporto. Sono parole scritte da lui, ma che rispecchiano perfettamente i valori del Gruppo: lo sport per le generazioni future e per unire l'umanità. Uno sport sostenibile a tutti i livelli.

Tecnologie che ispirano il cambiamento

Nel 2024 Myrtha Pools ha segnato un momento importante nella sua storia come **Supporteur Officiel** dei Giochi Olimpici e Paralimpici di Parigi con la costruzione di 25 piscine per gare e allenamenti.

Il Comitato Olimpico di Parigi ci ha scelti per la nostra capacità di realizzare piscine temporanee altamente ingegnerizzate ed affidabili, progettate per diventare impianti permanenti nella regione della Seine-Saint-Denis. Un modello che fonde innovazione, inclusione e sostenibilità, offrendo nuove opportunità alle comunità locali.

L'aspetto sociale si fonde poi con i benefici ambientali. A Parigi l'80% dei materiali impiegati per costruire le piscine è stato destinato al riuso, mentre tecnologie applicate alle vasche hanno contribuito a migliorare la qualità dell'acqua e dell'aria, garantendo al contempo benessere e performance per gli atleti.

Proprio a Parigi il nostro Gruppo ha assistito all'applicazione di alcune delle più importanti attivazioni della roadmap triennale, frutto del lavoro del **Comitato interno per la Sostenibilità** istituito nel 2023.

Tra gli sviluppi della roadmap vi è la membrana **R-Evolution**, utilizzata nelle piscine olimpiche di Parigi, realizzata in PVC con il 50% di materiali riciclati e completamente riciclabile. Più di un semplice componente, questa membrana rappresenta la nostra visione circolare: progettare oggi con i materiali del futuro, garantendo durabilità e riutilizzabilità e riducendo l'impatto ambientale.

Nelle vasche di Parigi è stato installato anche il sistema **Myrtha Breathe**, sviluppato in sinergia con il mondo accademico: un innovativo impianto di aspirazione che ottimizza significativamente la qualità dell'aria nelle piscine coperte, abbattendo le clorammine e favorendo salute e benessere di atleti e spettatori.

The road to gold is paved in steel

Con i suoi ori, Parigi ha sicuramente brillato nel panorama internazionale, ma il 2024 è stato per il nostro Gruppo un anno ricco di molti altri progetti nello scenario sportivo. Dai **Campionati Mondiali di Nuoto di Doha in Qatar**, agli **US Olympic Trials di Indianapolis** siamo stati in grado di far emergere la nostra capacità di essere un punto di riferimento per lo sport internazionale.

Innovazione, design e lifestyle oltre lo sport

Consolidato il proprio ruolo di riferimento nel settore delle piscine per i grandi eventi, in parallelo il Gruppo continua a estendere le proprie competenze oltre l'ambito sportivo, sviluppando soluzioni tecniche e progettuali innovative anche per il **benessere**, l'**hospitality** e il **design**, puntando a rispondere ad esigenze sempre più diversificate con infrastrutture efficienti, sostenibili e integrate nei contesti architettonici più complessi.

Collaboriamo con progettisti e operatori del settore per realizzare impianti unici, dalle piscine sospese alle lagune di sabbia, fino ai centri benessere, ottimizzando tempi di realizzazione e consumo di risorse.

L'approccio modulare e l'industrializzazione dei processi permettono di ridurre l'impatto ambientale lungo tutto il ciclo di vita del progetto: dalla produzione all'installazione fino alla gestione. Questo approccio si traduce in maggiore sostenibilità e in un vantaggio competitivo per i partner e i clienti.

Evoluzione dei prodotti: tra digitalizzazione e visione industriale

L'innovazione tecnologica e l'orientamento alla digitalizzazione sono elementi strutturali della strategia del Gruppo. Integrando innovazione tecnologica e sostenibilità possiamo creare valore a lungo termine per i nostri clienti e per la società nel suo complesso. Il nostro team R&D lavora in sinergia con Atenei, partner tecnologici e clienti per sviluppare sistemi innovativi, con particolare attenzione a sostenibilità, efficienza e qualità dell'esperienza utente.

Sviluppi tecnologici come il sistema **Myrtha Flow**, un sistema di nuoto controcorrente studiato per ottimizzare le fasi di allenamento degli atleti, diventano nella visione del Gruppo una proposta ingegneristica e tecnologica per creare un modello di innovazione nel campo del training in acqua, della riabilitazione e dell'inclusione per atleti e utenti con disabilità. Questo è quanto realizzato presso il centro **'SinapsiCR2'** di Cremona, un centro acquatico multidisciplinare inaugurato nel 2024 che accoglie atleti, pazienti in riabilitazione e giovani con disturbi neurologici ed ha al proprio interno due vasche terapeutiche Myrtha, delle quali una dotata del sistema Myrtha Flow. Il progetto si propone come punto di riferimento per la formazione sportiva e la terapia acquatica, contribuendo allo sviluppo della salute e della coesione sociale nella comunità.

La **Tech Tank di Yale** è un esempio invece di come le nostre tecnologie possano essere messe al servizio della ricerca. Nel 2024, Myrtha Pools ha collaborato con

la Yale School of Engineering & Applied Science per la realizzazione di una vasca sperimentale da 90 m³ - la cosiddetta "Tech Tank" -, progettata per testare tecnologie robotiche e marine in ambiente controllato. Dotata di sistemi avanzati come generatore di onde, rampa mobile e riscaldamento, la struttura rappresenta un esempio concreto di innovazione applicata alla ricerca.

La vasca, aperta a ricercatori di diverse discipline, ha favorito un approccio interdisciplinare alla robotica, confermando l'impegno di Myrtha nello sviluppo di soluzioni tecnologiche a supporto della conoscenza e della sostenibilità.

La traiettoria evolutiva del Gruppo verso un futuro sostenibile

Il nostro piano strategico ci vede sempre più in prima linea nella transizione verso un futuro a basse emissioni di carbonio. Oltre agli obiettivi legati alla riduzione delle nostre emissioni, il programma mira a responsabilizzare le persone come agenti di cambiamento e a sviluppare connessioni virtuose negli ambiti in cui operiamo.

La nostra priorità è da sempre quella di sviluppare soluzioni e servizi che promuovano una transizione sostenibile e a basso impatto ambientale.

Per questo, continuiamo con convinzione su questa strada, progettando **piscine in grado di ridurre fino al 50% le emissioni di CO₂** rispetto ai metodi costruttivi tradizionali.

Continuiamo inoltre a promuovere soluzioni avanzate per la **filtrazione**, con un'attenzione particolare agli impianti pubblici, contribuendo in modo significativo alla riduzione dei consumi idrici ed energetici. Risultati che, in entrambi i casi, creano valore sia per l'ambiente che per i gestori, in linea con la nostra visione di sostenibilità applicata.

L'attenzione agli aspetti della sostenibilità ambientale e sociale si riflette per noi anche nella **riqualificazione di impianti esistenti**, grazie alle nostre tecnologie specificamente sviluppate per il rinnovo di piscine obsolete. Questo consente di dare nuovamente vita a spazi condivisi che promuovono attività fisica, socializzazione e qualità della vita.

Continuiamo anche il percorso di validazione del contributo che il nostro Gruppo può dare all'efficienza e sostenibilità degli edifici, attraverso la mappatura dei prodotti in base a **LEED V4, BREEAM e Green Star**, che dimostra come processi, materiali e prodotti del Gruppo contribuiscano ad ottenere una serie specifica di crediti ai fini della certificazione energetica degli edifici.

Sono molto orgoglioso, inoltre, di annunciare che nel 2024 Myrtha Pools ha riaffermato la propria leadership in sostenibilità ed efficienza ottenendo tre certificazioni dal **Singapore Green Building Council (SGBC)** per tecnologie sviluppate nei settori competizione, leisure e wellness. Singapore, hub tecnologico del Sud-Est Asiatico, rappresenta un mercato strategico e la certificazione **Singapore Green Building Product (SGBP)** conferma il valore delle nostre soluzioni anche a livello internazionale.

Le tre tecnologie certificate – pannelli in acciaio inossidabile (valutati "Molto Buono") e le membrane Myrtha Evolution e antiscivolo ("Eccellente") – sono state valutate secondo criteri di sostenibilità lungo tutto il ciclo di vita del prodotto.

Myrtha è attualmente l'unico produttore di piscine certificato SGBP nel settore costruzioni a Singapore, consolidando così il proprio impegno verso prodotti ad alte prestazioni ambientali, sicuri ed efficienti.

Parallelamente, il nostro impegno per un futuro più sostenibile si riflette anche nella gestione interna. Nel 2024, infatti, abbiamo consolidato il nostro percorso virtuoso riducendo ulteriormente le emissioni di CO₂, grazie alla piena operatività dei pannelli solari installati sui nostri siti produttivi e all'ampliamento della flotta aziendale elettrica.

Valore alle persone: le radici del nostro progresso

Nel 2024 abbiamo rafforzato il nostro impegno verso una gestione aziendale orientata alla creazione di valore per tutte le persone coinvolte nei processi del Gruppo.

Siamo convinti che il talento delle persone sia il vero motore del nostro sviluppo. Abbiamo proseguito pertanto con determinazione investendo in talenti e competenze di eccellenza per affrontare le sfide emergenti e garantire un supporto solido ai nostri clienti. Allo stesso tempo, sono stati consolidati i programmi dedicati alla valorizzazione e alla retention. Attraverso nuovi strumenti di rilevazione del sentiment interno, avviati nel corso dell'anno, abbiamo ulteriormente perfezionato la nostra capacità di ascoltare, agire e costruire un ambiente lavorativo più equilibrato e gratificante.

L'attenzione alle tematiche della diversità, dell'equità e del rispetto, alla work-life integration e allo sviluppo professionale continua ad essere una priorità. In quest'ottica abbiamo ampliato le occasioni formative, con un approccio che integra formazione in aula, digitale e in team, promuovendo innovazione e team building.

Sport Salute e Benessere: uno spazio di energia e costruzione

Il nostro Gruppo sposa da sempre i valori dello sport. Nel 2024 abbiamo proseguito nel rafforzare l'iniziativa **Sport Salute e Benessere**, promuovendo un approccio integrato al benessere delle nostre persone, sia fisico che mentale. Il programma si è arricchito grazie alla creazione di un **team interno di dipendenti** che, guidati dalle proprie passioni sportive, collaborano attivamente con l'area HR per proporre e coordinare attività sempre più coinvolgenti e accessibili.

L'iniziativa include una vasta gamma di attivazioni pensate per rispondere alle diverse esigenze: tornei sportivi, camminate di gruppo, escursioni, attività ecologiche, screening con esami del sangue e consulenze mediche specialistiche.

Attraverso questi strumenti continuiamo a coltivare un ambiente inclusivo e dinamico, fatto di opportunità di socializzazione e formazione dedicata al benessere, che valorizza il ruolo attivo di ciascuno nel costruire il proprio equilibrio personale e professionale.

Cultura, comunità, coesione: il nostro impatto sui territori

Oltre i confini aziendali, ci sentiamo parte attiva di una comunità più ampia, verso cui esercitiamo una responsabilità sociale concreta, in collaborazione con realtà locali e internazionali.

Sosteniamo la cultura del benessere e degli sport acquatici, valorizzando la diversità e coinvolgendo atleti con disabilità come Ambassador in attività inclusive, sportive e sociali.

Crediamo inoltre nella forza delle alleanze tra imprese e istituzioni, strumenti fondamentali per affrontare temi collettivi e generare impatti positivi più ampi attraverso azioni congiunte. Nel 2024 abbiamo attivato una collaborazione con **Royal Life Saving Australia**, nata dalla visione condivisa di rendere l'acqua un luogo più sicuro, accessibile e inclusivo. Lavoriamo insieme per riqualificare impianti obsoleti e restituirli alle comunità, con particolare attenzione a quelle in cui il rischio di annegamento è più elevato. L'obiettivo è promuovere la cultura del nuoto come strumento di prevenzione, crescita e coesione sociale, offrendo spazi rinnovati dove educare, praticare e vivere l'acqua in sicurezza.

Concludo dicendo che questo documento vuole essere uno strumento per valorizzare il percorso di evoluzione che il nostro Gruppo sta vivendo.

Un cambiamento che prende forma grazie al contributo quotidiano di tutte le persone che, con competenza e passione, rendono sempre più concreto il nostro impegno verso la sostenibilità.

Grazie per la vostra attenzione,

Roberto Colletto,

CEO di A&T Europe S.p.A.

NOTA METODOLOGICA

Il bilancio di sostenibilità di A&T Europe S.p.A. (d'ora in poi: "A&T Europe" o la "azienda" o il "gruppo") rappresenta un importante strumento di comunicazione trasparente verso i propri stakeholder e in prospettiva uno strumento di compliance normativa, per dare visibilità dell'impegno profuso dall'azienda sul fronte della sostenibilità.

Tale rendicontazione consente di dare evidenza delle iniziative e dei progetti messi in atto in ambito economico, sociale e ambientale, nonché degli indicatori chiave più rappresentativi dell'azienda, anche alla luce del business nel quale opera. Il bilancio di sostenibilità, infatti, vuole rispondere all'esigenza di comunicare un percorso responsabile, fatto di comportamenti e pratiche sostenibili, che l'azienda sta portando avanti.

Linee guida adottate e processo di reporting

Il bilancio di sostenibilità di A&T Europe riporta le performance dell'esercizio 2024 (1 gennaio 2024 – 31 dicembre 2024) relativamente agli aspetti economici, sociali e ambientali, e la sua pubblicazione è annuale.

Il documento è stato redatto secondo gli standard SASB (Sustainability Accounting Standards Board) per i settori "Engineering & Construction Services" e "Industrial Machinery & Goods" aggiornati nel dicembre 2023 dalla fondazione IFRS (International Financial Reporting Standards). La struttura del documento e parte dei contenuti sono stati redatti con riferimento agli Standard GRI (Global Reporting Initiative) entrati in vigore il 1° gennaio 2023 e relativi aggiornamenti.

Con questo bilancio A&T Europe è in grado di produrre uno storico di tre anni dei dati pubblicati, allo scopo di fornire agli stakeholder una visione chiara e ad ampio spettro delle performance dell'azienda e del relativo andamento, secondo il principio di comparabilità indicato nello standard GRI 1.

Per la realizzazione del bilancio di sostenibilità, A&T Europe ha coinvolto attivamente le diverse aree organizzative operanti all'interno delle società del gruppo.

Il bilancio di sostenibilità mette in evidenza gli impatti economici, ambientali e sociali di A&T Europe più significativi, individuati sulla base dell'analisi di materialità elaborata tramite un questionario online condotto su un gruppo di lavoro interno e su un campione rappresentativo di figure aziendali scelte in quanto in grado di interpretare il punto di vista degli stakeholder, tra i quali: dipendenti, associazioni sportive, amministrazioni pubbliche, clienti, fornitori.

Guida alla lettura

In ogni pagina in basso a sinistra - ove necessario - sono riportati gli indicatori SASB e GRI di riferimento, descritti in dettaglio nel SASB Index 2024 a pag. 114 e nell'Indice dei contenuti GRI a pag. 115.

In alto a destra - ove necessario - sono esplicitate le icone degli SDG di riferimento a cui contribuiscono le tematiche descritte nella pagina.

Perimetro (gri 2-2)

Il presente bilancio è rappresentativo della società A&T Europe S.p.A.

Cambiamenti significativi (gri 2-4)

Rispetto all'esercizio precedente, nel corso del 2024 non si sono verificati cambiamenti significativi della struttura organizzativa di A&T Europe. In questo bilancio i valori delle emissioni GHG Scope 2 location-based dell'anno 2023 sono stati modificati rispetto a quanto riportato nel Report ESG 2023, per tenere conto della stima definitiva 2023 pubblicata da ISPRA.

Contatti (gri 2-3)

Contatti per la richiesta di eventuali informazioni contenute nel documento:

A&T EUROPE S.P.A.

Via Solferino 27 – 46043 Castiglione delle Stiviere – Mantova - Italia
info@myrthapools.com

1.



**IL MONDO
A&T EUROPE.**



LA NOSTRA MISSIONE



La nostra missione nasce dalla volontà di sviluppare e perfezionare tecnologie che trasformano ogni esperienza acquatica in qualcosa di straordinario. Vogliamo essere un punto di riferimento globale, non solo nel mondo delle piscine per lo sport e per il nuoto competitivo, ma anche in quello del benessere, del relax e delle attività ricreative.

Attraverso anni di progetti ambiziosi in ogni parte del mondo, affrontando spesso sfide anche molto complesse, abbiamo costruito un patrimonio di competenze che ci permette oggi di offrire soluzioni d'eccellenza e all'avanguardia.

Alla nostra esperienza affianchiamo uno spirito innovativo e visionario, che ci guida in ogni fase: dalla progettazione architettonica e tecnica, alla produzione di componenti, fino alla realizzazione e gestione di complessi acquatici iconici.

Siamo - per scelta e per storia - sempre alla ricerca dell'eccellenza.

LA NOSTRA VISIONE



Il nostro obiettivo è rappresentare un punto di riferimento unico e riconoscibile su scala globale, un partner che ispira e che anticipa le esigenze.

La nostra visione si fonda sull'affidabilità, sull'impegno costante nella qualità e nell'innovazione, puntando all'eccellenza dei nostri prodotti e dei servizi a loro connessi e creando, a lungo termine, il maggior valore possibile per clienti e stakeholder.

LA NOSTRA CULTURA



La nostra cultura aziendale si fonda su valori solidi, che guidano ogni nostra azione nel perseguire la missione e la visione che ci ispirano ogni giorno.

Promuoviamo una cultura che favorisca la crescita del gruppo attraverso valori chiari e condivisi. La qualità totale, il cliente sempre al centro, la collaborazione come forza collettiva, la cultura del fare e l'amore per le sfide definiscono la condotta professionale che ci aspettiamo dai nostri collaboratori.

Etica e passione per l'eccellenza sono i pilastri della nostra identità, per costruire valore nel tempo attraverso trasparenza, onestà e rispetto per gli altri.

I NOSTRI VALORI



Qualità totale

Nei prossimi anni vogliamo portare a compimento un obiettivo chiaro e ambizioso: raggiungere una qualità totale, che sia anche chiaramente percepita all'esterno.

Per raggiungere il nostro obiettivo abbiamo scelto di concentrare le nostre energie su quattro direttrici strategiche:

- L'innovazione continua, sia tecnologica che di prodotto
- Lo sviluppo progettuale, sempre più preciso ed evoluto
- Una gestione integrata ed efficiente della supply chain
- Un servizio post-vendita orientato al cliente e alla continuità del valore

Seguendo con coerenza questa direzione, potremo consolidare la nostra posizione di eccellenza nel mercato delle piscine e aprirci a nuovi segmenti, mantenendo quegli standard elevati che oggi rappresentano il nostro tratto distintivo e che il mercato richiede.

Cliente al centro

Il cliente è per noi il punto di partenza e di arrivo di ogni azione. Considerare il cliente al centro del sistema e delle attività dell'azienda significa costruire con lui un dialogo costante, comprenderne le necessità, anticiparne le aspettative e soddisfarle attraverso un servizio attento ed efficace ed una relazione aperta e collaborativa.

Persone e collaborazione

Crediamo nel valore del gioco di squadra: ogni contributo individuale è fondamentale per il successo dei nostri progetti e ciascuno deve sentirsi parte attiva e responsabile dei risultati raggiunti. La nostra attenzione alla qualità e all'eccellenza si traduce in un impegno continuo verso il miglioramento, condiviso da tutta l'organizzazione. Promuoviamo una comunicazione aperta e autentica, fondata sul rispetto reciproco e sulla valorizzazione del lavoro altrui. Vogliamo costruire un ambiente inclusivo in cui ogni persona possa esprimere sé stessa, sentirsi ascoltata e contribuire con le proprie capacità al successo collettivo.

Cultura del fare

Promuoviamo una mentalità orientata al risultato, in cui ogni persona è incoraggiata ad agire con coraggio, responsabilità e intelligenza per prendere decisioni efficaci e raggiungere gli obiettivi stabiliti.

Crediamo che il successo nasca anche dalla preparazione: per questo ci impegniamo a fornire a ciascuno formazione continua e strumenti adeguati, affinché ognuno possa affrontare il proprio ruolo con competenza e sicurezza.

L'amore per sfide e progetti complessi

La nostra filosofia ci spinge ad accogliere con entusiasmo anche i progetti più complessi: amiamo metterci in gioco, affrontare nuove sfide e trasformarle in opportunità di crescita. Siamo attenti nel valutare i rischi che ogni nuova sfida comporta, ma riconosciamo anche che l'innovazione e il progresso passano attraverso il coraggio imprenditoriale nell'affrontare progetti nuovi e difficili.

Sguardo al futuro

Siamo un'azienda che opera da più di 60 anni, del tutto consapevole che le nostre attività e servizi potrebbero avere un impatto sull'ambiente e su un mondo futuro. Il nostro impegno è da anni volto a ridurre la nostra impronta ecologica attraverso scelte aziendali responsabili. Mettiamo in pratica politiche concrete di riciclo dei materiali, promuoviamo l'uso efficiente delle risorse e investiamo continuamente in innovazioni, prodotti e servizi che siano sempre più sostenibili e attenti all'ambiente.

1.1.1. STORIA

I TRAGUARDI AZIENDALI DAL 1961

Fondata a Castiglione delle Stiviere nel 1961, A&T Europe S.p.A. ha un percorso di crescita realmente emblematico: l'azienda ha iniziato le sue attività prima in ambito nazionale, per poi espandersi in tutto il resto del mondo e raggiungendo, nel giro di pochi anni dalla sua fondazione, il traguardo di leader internazionale nel suo settore.

Grazie alla visione e ad un piano strategico orientato alla continua ricerca delle tecnologie più avanzate ed affidabili e grazie ai suoi brevetti esclusivi, l'azienda è riuscita ad imporre una svolta tecnologica nel mercato della piscina, avviandosi così verso uno sviluppo internazionale.

1961

Nasce l'azienda A&T Europe, che inizialmente si occupa di packaging, con buon successo economico.

1966

Tra le altre attività, ai suoi esordi, A&T Europe è stata coinvolta nella realizzazione di un porto e di un albergo sul lago di Garda, che doveva essere dotato di quattro piscine.
Il fondatore, l'ingegner Giorgio Colletto, decide di commercializzare piscine in acciaio e vinile importate dagli USA, avviando un business di successo grazie a idee, coraggio e ad un crocevia di fortunate coincidenze: spazio nel mercato, ingresso nelle fiere e pubblicità su riviste nascenti.
Questa avventura commerciale inizia con il marchio **Piscine Florida**.

1968

Giorgio Colletto lancia il marchio "**Piscine Castiglione**", dal nome del paese in cui il business dell'azienda stava prendendo sempre più forma, Castiglione delle Stiviere, in provincia di Mantova.

1971

Nasce vicino a Milano il primo punto di supporto alla vendita, per interventi in garanzia e fornitura di prodotti chimici, che darà il via a quella che poi diventerà l'attuale **rete Service di Piscine Castiglione**, oggi presente in modo capillare in tutta Italia.

1974

Inizia il lungo percorso di ricerca e innovazione tecnologica. A&T Europe introduce la tecnologia HD = Heavy Duty, che permette la realizzazione di piscine in acciaio zincato rivestite da una membrana in PVC a doppio spessore. Ne risulta così un prodotto resistente, che permette di superare tutti i vincoli di forme e dimensioni. Questa tecnologia permette inoltre l'ingresso dell'azienda nel mercato delle piscine pubbliche e commerciali. A&T Europe arriva a realizzare in un solo anno 400 piscine.

1975-76

A&T Europe acquista la ditta **Protea** che produce componentistica e accessori per piscine. Sarà il punto di partenza per la nascita della divisione commerciale **Pool's**, la rete di vendita di componentistica per qualsiasi tipo di piscina.

1977

A seguito di un'intuizione dell'ingegner Colletto, l'azienda brevetta una nuova tecnologia per la costruzione di piscine modulari in acciaio.
A&T Europe introduce la tecnologia **Myrtha** per le pareti della piscina, che si basa sull'utilizzo di pannelli in acciaio zincato laminati, sul lato verso l'acqua, con una membrana in PVC ad elevata resistenza.
Il rivestimento è applicato a caldo grazie ad una linea di plastificazione e forma una lamina accoppiata alla lamiera e resistente alle lavorazioni meccaniche per la realizzazione dei pannelli finiti.
La tecnologia HD, introdotta pochi anni prima, continua la propria funzione sul fondo della vasca.

1979

Nei primi anni '80 nasce la divisione **Sport e Tempo Libero**, che permette di ampliare l'offerta ad un nuovo settore, quello del divertimento in acqua. Sarà nel 1988 che si realizzerà il primo parco acquatico completo a Cesenatico.

1980-86

La tecnologia modulare **Myrtha** prende sempre più piede nel mercato delle piscine pubbliche. Negli anni '80 diverse sono le applicazioni della tecnologia nell'ambito delle piscine commerciali e soprattutto delle piscine per impianti sportivi.

1997

Nel frattempo, l'azienda sviluppa e breveta una tecnologia specifica per la ristrutturazione di vasche di cemento obsolete. Partono proprio nel '97 i primi progetti realizzati con la tecnologia **RenovAction**: i pannelli in acciaio inox laminato con PVC diventano tra le soluzioni migliori nelle ristrutturazioni di piscine obsolete. Ad Almaty (Kazakhstan) i Giochi d'Asia si svolgono in piscine rinnovate con questa tecnologia, sviluppata e implementata dal team di ricerca e sviluppo di A&T Europe.

1996 

La tecnologia Myrtha approda ad **Atlanta** per i **Giochi Olimpici del Centenario** con una vasca temporanea per le gare di pallanuoto. La piscina venne installata in soli 12 giorni e successivamente smontata e rimontata presso la Lake Highland Preparatory School in Florida, dove è stata realizzata una 50 m permanente. I giochi olimpici di Atlanta consacrano a livello mondiale l'eccellenza e l'unicità della **tecnologia Myrtha** per le installazioni temporanee nell'ambito di eventi sportivi internazionali.

1995

FINA sceglie di nuovo A&T Europe per la costruzione di due vasche temporanee sulla spiaggia di Copacabana a Rio de Janeiro per i Mondiali di Nuoto FINA in vasca corta a dicembre. Al di là della qualità tecnologica ai fini sportivi, le installazioni di Rio 95 su una delle spiagge più famose al mondo restano ancora oggi tra quelle più spettacolari mai realizzate dall'azienda.

1994

Nell'ottica del miglioramento continuo, l'azienda introduce l'acciaio inossidabile nella realizzazione dei pannelli Myrtha per piscine commerciali e ad uso sportivo. Nel settembre 1994 l'azienda è fornitrice ufficiale del **VII Campionato Mondiale di Nuoto FINA**, tenutosi a Roma. In questa occasione, una piscina temporanea Myrtha venne installata su un campo da tennis in terra battuta del **Foro Italico**, lo stesso degli Internazionali di tennis. Non potendo realizzare alcun tipo di opera edile, A&T Europe installa una vasca fuori terra, completamente autoportante e smontabile a fine evento. Nello stesso anno, in ambito privato nasce la rete vendita **Concessionari Piscine Castiglione**, che commercializza ed installa piscine con tecnologia Bluestyle in acciaio rivestito con PVC flessibile armato.

1987

A **Strasburgo** si svolgono i **Campionati Europei**: inizia qui la prima grande sfida di A&T Europe nell'ambito degli eventi internazionali sportivi, con la realizzazione della prima vasca temporanea realizzata con la tecnologia Myrtha. Dopo l'evento, la piscina di Strasburgo è stata smontata e reinstallata in via permanente nella sua attuale collocazione, a Canet en Roussillon in Francia.

2009

A&T Europe diventa Partner ufficiale di FINA. Si consolida così una collaborazione che segnerà un'evoluzione nel mondo degli sport acquatici. La partnership è ufficializzata ai **Mondiali FINA di Roma 2009**. L'azienda installa due vasche temporanee per pallanuoto e nuoto artistico sui campi da tennis del Foro Italico, come già nel '94. In più realizza una vasca per l'iniziativa **Nuota con il tuo campione**, dedicata ai piccoli spettatori dell'evento, ai quali è stata data la possibilità di nuotare, sfidando i tempi dei propri idoli del nuoto.

2008 

Seconda sfida Olimpica per A&T Europe a Pechino 2008, in questo caso con l'introduzione della tecnologia **RenovAction** per la riqualificazione - all'interno dello Ying Tung Natatorium - di due vasche, una tuffi e una 50 m utilizzata per le competizioni di pentathlon moderno.

2005

Ai Mondiali FINA di Montreal nel 2005, 7 è il numero delle piscine realizzate dall'azienda, tre permanenti e quattro temporanee. **9 sono invece i record mondiali** battuti nel corso del campionato. Lo stesso **nuotatore statunitense Phelps**, uno degli "squali" del nuoto internazionale, ha definito le vasche "perfette", allineandosi all'opinione di **Mark Spitz**, uno dei più grandi nuotatori di sempre, recordman dei 7 ori alle Olimpiadi di Monaco di Baviera nel '72 e in passato testimonial di Myrtha Pools.

2000

Visti i grandi successi internazionali raggiunti il presidente Colletto decide di aprire in Florida la filiale **Myrtha Pools USA**.

1998

La tecnologia Myrtha per gli eventi sportivi non è solo temporanea. Il comitato organizzatore dei **Mondiali di Nuoto FINA di Perth**, sceglie A&T Europe per la realizzazione di una **piscina permanente** per la pallanuoto presso il Challenge Stadium, il più prestigioso complesso natatorio australiano, già attrezzato con quattro piscine da competizione.

2010

Nel mondo delle piscine private, il marchio Piscine Castiglione risulta ormai leader assoluto del mercato italiano. Accanto alla proposta Piscine Castiglione, l'azienda sceglie di inserire il brand **i.Blue** piscine, che propone vari modelli standard di vasche modulari con forme e dimensioni diverse e con una proposta attiva sulla domotica della vasca, per un target più orientato alla tecnologia digitale.

2011

A&T Europe festeggia i **50 anni di attività** in pieno sviluppo, ottenendo anche il riconoscimento da Confindustria. La lista delle referenze A&T Europe arriva a oltre 20.000.

2012



Terza olimpiade per A&T Europe con la realizzazione di **sette piscine temporanee per i giochi di Londra**, tra cui quelle per le gare ufficiali di pallanuoto. Ancora più importante è per A&T Europe la legacy dei giochi olimpici di Londra: dopo le olimpiadi, infatti, le piscine restano nel Regno Unito e sono destinate a 14 location permanenti, tra cui municipalità, scuole di nuoto e istituti scolastici.

2013

L'azienda individua nuovi sviluppi nel mercato degli scivoli, spray park e aree gioco tematiche per i bambini, anche sulle navi da crociera. Nel 2013 MSC Crociere vince un premio come innovatrice nel campo del divertimento per gli ospiti, grazie allo **scivolo Vertigo** e allo **spray park Doremi Castle** realizzati da A&T Europe a bordo della MSC Armonia.

2015

Un anno da ricordare sia per alcune spettacolari e ipertecnologiche realizzazioni inaugurate in vari paesi nel mondo, come il **Galaxy Macau** in Cina e la **Porsche Design Tower** a Miami.

2016



Alla sua quarta esperienza olimpica, A&T Europe costruisce e installa un totale di **18 piscine per i Giochi Olimpici di Rio**. Si tratta sia di piscine temporanee che di vasche permanenti. A&T Europe si afferma anche come leader internazionale nel settore dell'ospitalità, con i progetti completati con successo a Lefay Resort & SPA e SLS Brickell in collaborazione con Philippe Stark. L'azienda, inoltre, completa la progettazione e la costruzione di un parco acquatico sulla favolosa nave da crociera **Harmony of the Seas**.

2017

Per i mondiali FINA di Budapest, si può dire che A&T Europe abbia installato 'acqua sull'acqua': per la prima volta nella storia dei Mondiali una **vasca temporanea per la disciplina dell'high diving**. Si tratta un impianto circolare di 15 m di diametro e 6 m di profondità, realizzato sulla sponda del Danubio di fronte alla sede del Parlamento.

2018

Parte un'altra sfida per A&T Europe: si chiama **Myrtha Wellness** la nuova linea di soluzioni e prodotti per i centri benessere. Nel settore dell'ospitalità, le principali catene alberghiere (**Hilton, Marriott, Accor**) hanno scelto A&T Europe come partner per gli spazi acquatici.

2019

A&T Europe conclude l'anno in bellezza con la vasca realizzata a Las Vegas per il Grand Final di ISL, la **prima vasca temporanea realizzata con una parete trasparente di metacrilato di 25 m**. Ma non solo: la catena internazionale Marriott International sceglie la tecnologia e il design all'avanguardia di Myrtha per tutte le piscine e i centri benessere dei suoi hotel e di tutti i suoi marchi.

2020



Tre piscine Myrtha partono per le **Olimpiadi di Tokyo**. La pandemia fermerà l'evento e sposterà le Olimpiadi, le vasche installate dovranno pertanto attendere un altro anno prima di essere riempite e utilizzate. Nel frattempo, **il mercato delle piscine private e della componentistica in Italia ha una forte accelerazione**: in un mondo che si è fermato, emerge il valore aggiunto di una piscina all'interno del giardino della propria abitazione. Il prestigioso International Architecture Master Prize ha assegnato a Myrtha Pools una menzione d'onore del **Architectural Product Design Award** per il progetto di piscina dell'**SLS Brickell Hotel & Residences** di Miami.

2021

Il mercato delle piscine private è in continua espansione. Riprendono inoltre gli eventi internazionali di nuoto: gli US Trials di Omaha per la qualificazione alle Olimpiadi, i **Giochi Olimpici di Tokyo** e i Mondiali di Nuoto in vasca corta FINA ad Abu Dhabi. Con presenza garantita di Myrtha in ogni evento!

2022

La strada per le Olimpiadi di Parigi 2024 è già intrapresa: A&T Europe sigla l'accordo di **Supporteur Officiel dei Giochi Olimpici e Paralimpici di Parigi 2024**, con uno scenario complessivo di 24 piscine, tra permanenti, temporanee e piscine per il training delle squadre. Sostenibilità ed inclusività sono tra i temi cardine di Parigi e l'azienda è portavoce di entrambi, da qui la scelta del comitato.

2023

Nel 2023, A&T Europe installa cinque piscine temporanee per i **Campionati Mondiali di Nuoto World Aquatics a Fukuoka, in Giappone**. Nell'ottica del programma di eredità sostenibile dell'azienda, due delle temporanee di Fukuoka saranno reinstallate in quattro licei giapponesi, riconfigurate in vasche da 25 m, infrastrutture sportive di alta qualità, che allo stesso tempo trasmetteranno l'emozione di un evento internazionale alle future generazioni di atleti. L'azienda ha vinto inoltre il premio **Progetto Innovativo 2023** per la realizzazione del centro acquatico **Factory of Water** di Stettino in Polonia, che si è distinto per il suo eccezionale contributo all'innovazione architettonica. A livello di innovazione tecnologica e di sostenibilità ambientale, l'azienda introduce il sistema **Myrtha Shark**, che combina la filtrazione rigenerativa con un controllo automatizzato e in tempo reale degli impianti di filtrazione e disinfezione. Questo sistema ha contribuito a raggiungere nuovi obiettivi di risparmio energetico ed idrico.

Il 2024 rappresenta per A&T Europe l'anno più intenso e ricco di eventi sportivi internazionali. L'azienda, infatti, installa cinque piscine temporanee per i **Campionati Mondiali di Nuoto World Aquatics a Doha, Qatar** e due piscine temporanee per gli **US Trials ad Indianapolis**. Nell'ottica del programma di eredità sostenibile dell'azienda, le due piscine temporanee di Indianapolis vengono reinstallate una a Fort Wayne negli Stati Uniti e l'altra alle Isole Cayman. Consentendo la crescita del nuoto alle future generazioni anche in aree prive di centri acquatici. Il Gruppo conclude positivamente l'anno Olimpico e Paralimpico, realizzando **24 piscine** (di cui 4 temporanee) per **Parigi 2024**. Per la prima volta al mondo installa una **membrana realizzata con il 60% di materiali riciclati** che a sua volta viene riciclata al termine della disinstallazione. Al termine dei Giochi, due delle piscine temporanee vengono smontate per essere reinstallate nell'area periferica della capitale francese, mentre le altre verranno reinstallate in altre città francesi come legacy dei Giochi e per promuovere la crescita delle discipline acquatiche. A livello di innovazione tecnologica e di sostenibilità ambientale, l'azienda testa con successo a Parigi 2024 il sistema **Myrtha Breathe**. Frutto di studi accademici questo sistema è capace di migliorare la salubrità dell'aria e al contempo di ridurre i consumi energetici e idrici in centri acquatici indoor. Un altro importante successo è l'installazione del primo **Myrtha Flow** – un sistema di nuoto controcorrente – nel centro riabilitativo "R2 Sinapsi" a Cremona utile anche per atleti paralimpici.

2024 

1.1.2. STRUTTURA DEL GRUPPO (gri 2-2)

A&T Europe non predispone un bilancio consolidato, in quanto si valuta che le imprese controllate, individualmente e nel loro insieme, siano poco rilevanti ai fini della rappresentazione veritiera e corretta della situazione patrimoniale e finanziaria e del risultato economico del gruppo. Di conseguenza la rendicontazione di sostenibilità di A&T Europe include solo l'entità A&T Europe S.p.A. Il perimetro del bilancio di sostenibilità di A&T Europe è lo stesso del rendiconto finanziario, per tutti i temi materiali trattati. Nel corso del 2024 non si sono verificati cambiamenti significativi del perimetro di rendicontazione rispetto al 2023.

1.1.3. PRESENZA SUL TERRITORIO (gri 2-1)

In oltre 60 anni di attività, A&T Europe ha imposto una svolta tecnologica nel suo mercato di riferimento, avviandosi così verso uno sviluppo mondiale. Oltre a curare la progettazione e l'installazione delle piscine vendute, l'azienda fabbrica direttamente gran parte dei componenti e degli accessori nel rispetto delle normative nazionali e internazionali.

A&T Europe può vantare oggi migliaia di realizzazioni in oltre 70 paesi nei cinque continenti. Con 12 filiali nel mondo e una rete vendita strutturata, sia in Italia che all'estero, l'azienda è in grado di produrre oltre 1.500 piscine l'anno, di cui 300 impianti pubblici.

70
PAESI RAGGIUNTI

12
FILIALI NEL MONDO

1500
PISCINE OGNI
ANNO, DI CUI 300
IMPIANTI PUBBLICI

20
E OLTRE
PARTNERSHIP CON
FEDERAZIONI DI
NUOTO

330
DIPENDENTI DIRETTI

200
DISTRIBUTORI
ESTERO

170
CONCESSIONARI
ITALIA

100
PUNTI DI
ASSISTENZA ITALIA

1.2. MODELLO DI BUSINESS (gri 2-6)

A&T Europe è un'azienda imprenditoriale familiare, alla seconda generazione, che persegue la volontà di continuare sulle linee guida tracciate dal fondatore, adeguandole alle nuove esigenze e sviluppando l'attività aziendale verso le nuove opportunità offerte dai mercati.

01.	MYRTHA POOLS USA INC.	Florida - USA
02.	MYRTHA POOLS SWITZERLAND S.A.	Friburgo - SVIZZERA
03.	MYRTHA CONTRACTING USA INC	Florida - USA
04.	WELLNESS SPECIALIST S.R.L.	Bucarest - ROMANIA
05.	MYRTHA POOLS CANADA INC.	Newmarket - CANADA
06.	MYRTHA POOLS SOUTH EAST EUROPE DOO	Portorose - SLOVENIA
07.	MYRTHA POOLS INDIA PRIVATE LIMITED	Bangalore - INDIA
08.	MYRTHA POOLS BRASIL	São Paulo - BRASILE
09.	MYRTHA POOLS MIDDLE EAST	Dubai - EAU
10.	MYRTHA UK	INGHILTERRA
11.	MYRTHA AUSTRALIA	Sydney - AUSTRALIA
12.	MYRTHA JAPAN	Tokyo - GIAPPONE

FILIALI

BRAND CHART



PISCINE CASTIGLIONE



Piscine Castiglione è il marchio storico di A&T Europe spa. Ambito piscine private top di gamma, solo mercato Italia. Target medio-alto. Leader di mercato. Oltre alle piscine, la proposta può includere progetti e prodotti Wellness. In questo caso si appoggia alla business unit Myrtha Wellness per progettazione e produzione.

Struttura interna + rete Concessionari esterna (140 circa in Italia).

PISCINE SERVICE



Piscine Service nasce contestualmente a Piscine Castiglione ed è l'eccellenza italiana nell'assistenza e nella manutenzione postvendita per tutte le tipologie di piscine (private, pubbliche, realizzate o meno dall'azienda).

Struttura interna + rete Service in Italia (100 circa).

MYRTHA POOLS



Myrtha Pools è il marchio che copre il mercato globale di A&T Europe. Segmenti di mercato: piscine per grandi eventi sportivi (sia temporanee che permanenti), piscine da competizione, per palestre, centri fitness, centri riabilitativi, hotel&resort, parchi acquatici, camping. No piscine private.

Struttura interna + 200 distributori estero circa.

MYRTHA WELLNESS



Myrtha Wellness è il marchio di una nuova business unit dedicata alla progettazione e produzione di SPA e centri benessere in Italia e in tutto il mondo.

Myrtha Wellness nasce con lo scopo di affiancare nelle sue proposte la parte acqua con gli elementi del benessere, come saune, bagni turchi, docce emozionali, hammam, frigidarium, caldarium, tepidarium, relax, etc. A livello di brand, Myrtha Wellness è associato al marchio Myrtha Pools e usato all'estero, ma i prodotti wellness vengono venduti in diverse formulazioni anche da Piscine Castiglione e da Pool's.

MYRTHA POOLS

PISCINE DA COMPETIZIONE

- Piscine per eventi sportivi (Olimpiadi, Mondiali, ...)
- Piscine da competizione per centri sportivi, comunali, ...
- Piscine per università, high-schools
- Piscine per palestre e centri fitness
- Piscine per fisioterapia e riabilitazione

PISCINE DI DESIGN

- Piscine per hotel e resort
- Piscine ai piani alti
- Piscine per complessi residenziali, condomini di lusso, ...
- Piscine per centri termali

MYRTHA WELLNESS

Myrtha Wellness è una proposta trasversale a tutti i settori. Le aree commerciali possono vendere il Wellness, in tutti i paesi e in tutte le categorie sopra listate.

Nasce come proposta complementare per gli hotel, che di solito hanno piscina e SPA, ma può essere venduto anche in un centro sportivo che ha la 50 metri, ma vuole anche la SPA, per le palestre e centri fitness, ambiti riabilitativi, campeggi, o complessi ludici.

Essendo questa un'area con specifiche competenze di progettazione funzionali ed estetiche, è stata creata una Business Unit strutturata, a supporto delle reti di vendita.

Pertanto seguono i progetti in sinergia: la divisione Wellness e l'Area Manager di competenza. Wellness ha un brand suo perché si differenzia dal prodotto Myrtha: non propone piscine, ma aree 'a secco'.

PISCINE LUDICHE

- Piscine per parchi acquatici
- Piscine per campeggi e villaggi turistici
- Piscine municipali ludiche
- Piscine per navi da crociera
- Spray parks

LEISURE

Il Leisure - come viene chiamato in azienda - non è un brand, ma un pacchetto di prodotti + accessori + progettazione + tematizzazione funzionali ai progetti ludici.

Anche in questo caso tutti vendono il Leisure.

Essendo però un'area più creativa e complessa a livello di progettazione, vi è una Business Unit specializzata che supporta gli Area Manager e le reti vendita. La Business Unit ha l'expertise in fatto di consulenza, progettazione, tematizzazione e proposte di accessori e giochi d'acqua.

Accessori e giochi non sono di nostra produzione, abbiamo fornitori e partner, del cui scouting e selezione si occupa direttamente la divisione.

POOL COMP



Pool's è una organizzazione commerciale che produce e distribuisce accessori e ricambi per piscine in Italia

Rete di circa 800 clienti.

Tra i vari accessori e prodotti, Pool's ha a catalogo anche prodotti Wellness, venduti separatamente e non con il marchio Myrtha Wellness.



Pool's Specialist è il brand che identifica i migliori e più fidelizzati tra i clienti Pool's.

PrimaVeraPool

PrimaVeraPool è un marchio di prodotto, sotto il cappello Pool Comp.

Si tratta una piscina multifunzione autoportante fuoriterza, in acciaio zincato modulare.

Sia per Italia che per estero.



i.Blue piscine è una organizzazione commerciale che si occupa della realizzazione di piscine private con modelli standard. Target medio basso. Distribuzione solo Italia.

Struttura interna + distributori esterni (circa 50).



Gloobe è un brand di e-commerce di accessori e componenti per piscine a prezzi ridotti.



1.2.1. SETTORI DI ATTIVITÀ

I successi raggiunti da A&T Europe in tutto il mondo sono il risultato di una vasta esperienza e di una copertura a 360 gradi del mercato della piscina. L'azienda progetta e realizza piscine per tutti i settori di mercato, tra cui: piscine private, piscine da competizione, grandi impianti sportivi, piscine per hotel, palestre, centri fitness, centri termali, piscine ludiche e da collettività, piscine fisioterapiche.

1.2.2. PRODOTTI E MERCATI SERVITI

PISCINE PRIVATE

Fin dal 1961 le attività principali di A&T Europe si sono concentrate sul settore della piscina privata in Italia. L'azienda progetta, produce e installa piscine private, segue i progetti tecnicamente più complessi, più articolati e ricchi di dettagli speciali, sviluppando costantemente nuovi aspetti tecnologici e idee di design. Particolare attenzione è rivolta ai dettagli e alle finiture, che permettono la totale personalizzazione del progetto e la sua integrazione con il contesto circostante. Sul territorio italiano, l'azienda è strutturata con concessionari e centri service, che forniscono servizi di manutenzione ordinaria e straordinaria, sia ai clienti che ad esterni. L'azienda è affiliata ad Assopiscine, l'Associazione Italiana Costruttori Piscine.



COMPONENTISTICA PER PISCINE

L'azienda ha al proprio interno una divisione dedicata alla produzione e commercializzazione di componentistica per piscine. Produce gran parte degli articoli che propone a catalogo ed è l'unico produttore italiano di una gamma completa di accessori in ABS (skimmer, fari, bocchette, prese di fondo). L'azienda è tradizionalmente orientata alla qualità ed alla soddisfazione del cliente e pone l'attenzione ed il servizio verso quest'ultimo al primo posto tra gli obiettivi da perseguire.



PISCINE DA COMPETIZIONE

L'azienda ha strutturato e perfezionato le sue esclusive tecnologie specializzandosi in soluzioni su misura per la realizzazione di grandi impianti permanenti o temporanei da competizione: dalle vasche per il nuoto, alle piscine per la pallanuoto, il nuoto artistico, fino alle vasche per i tuffi e high-diving. L'estrema precisione nell'installazione, i tempi brevissimi di realizzazione e la perfetta rispondenza di tutti i progetti alle tolleranze dimensionali imposte dalle normative, hanno portato le federazioni di nuoto di molti paesi a scegliere la tecnologia Myrtha per alcune delle più importanti competizioni a livello mondiale. Dal 2009 A&T Europe è partner di World Aquatics (ex FINA) e ha stretto nel 2022 l'accordo di Supporteur Officielle del Comitato Olimpico di Parigi 2024 per la realizzazione di 24 piscine. A&T Europe è inoltre sponsor di oltre 20 tra le federazioni aquatiche più importanti al mondo.



PISCINE LUDICHE E ANIMATE PER ACQUA PARCHI E CAMPINGS

A&T Europe trasforma la piscina in uno spazio di divertimento e relax per tutti, con soluzioni, progetti e strutture particolari adatte ad ogni esigenza di svago e ad ogni spazio, all'interno o all'aperto, ideate per creare effetti sempre più piacevoli e coinvolgenti. Nascono così piscine a forma libera, anche di grandi dimensioni, con ingressi "a spiaggia", aree riservate all'idromassaggio o a particolari giochi d'acqua, oppure dotate di accessori quali scivoli, funghi, fontane, o zone rialzate oltre la superficie dell'acqua.



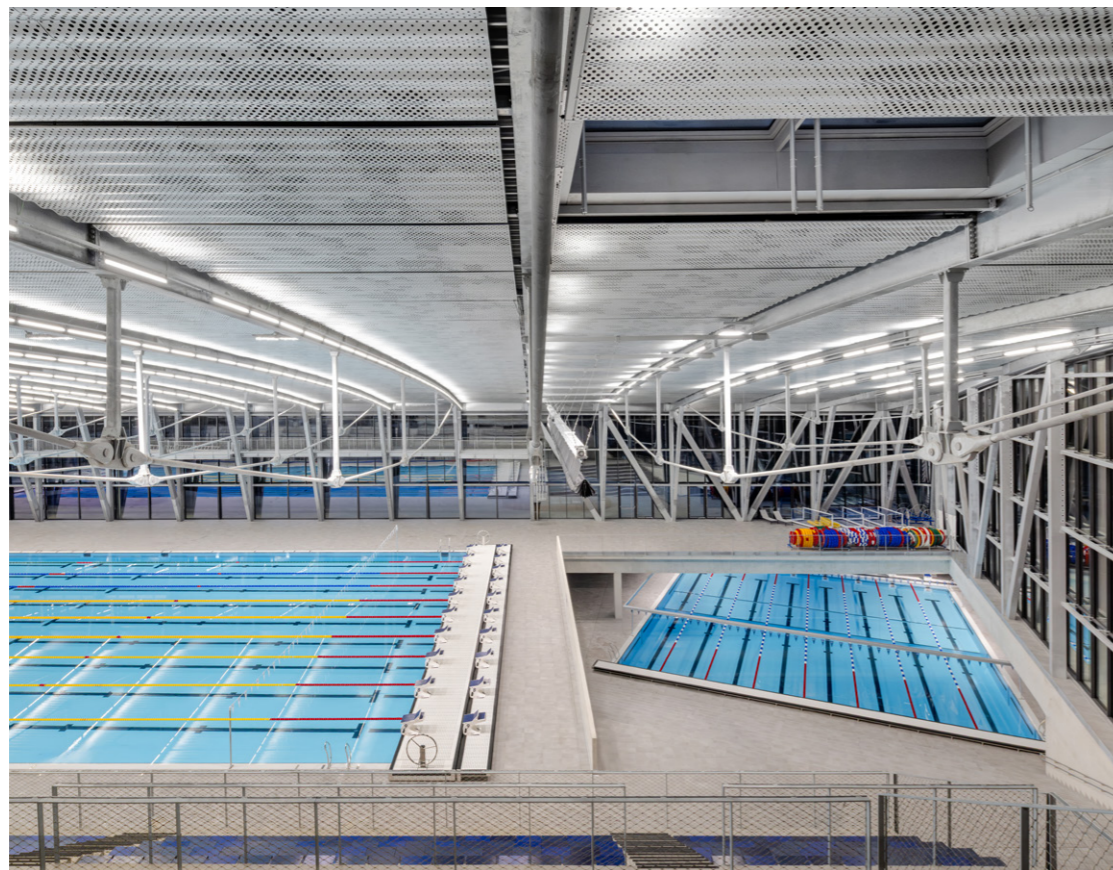
PISCINE PER IL SURF E LAGUNE

Il crescente interesse negli ultimi anni per piscine di enormi dimensioni per la pratica del surf da onda, nonché per lagune realizzate per scopi turistici o in ambiti residenziali rappresenta una nuova opportunità di business. A&T Europe, in partnership con White Water, uno dei maggiori player nell'ambito dei parchi d'acqua al mondo, è coinvolta nella realizzazione della prima Surf Lagoon a Monaco di Baviera e nella realizzazione di una vasta laguna alle Bahamas, che saranno completate nel 2024.



PISCINE PER HOTEL E RESORT

L'azienda assicura nell'ambito Hospitality la realizzazione di ogni genere di progetto, in accordo con le norme architettoniche e di sicurezza, le migliori soluzioni strutturali ed estetiche, la realizzazione anche in spazi ridotti, su terrazze e ai piani alti di edifici, l'installazione delle strutture più complesse in tempi brevi e senza disagi per le attività turistiche, una manutenzione estremamente facile e rapida e una vasta gamma di accessori e giochi d'acqua per lo svago e il divertimento in vasca. In ambito Hospitality, l'azienda ha stretto partnership con alcune delle più importanti catene alberghiere internazionali, tra cui **Hilton, Marriott e Accor**.



PISCINE PER PALESTRE E CENTRI FITNESS

L'azienda progetta e costruisce piscine per i più esclusivi centri fitness di tutto il mondo. L'alto livello di progettazione e le esclusive ed eleganti soluzioni proposte da A&T Europe si combinano perfettamente con il prestigio e la qualità di questi centri. La tecnologia Myrtha permette inoltre di realizzare le opere più complesse in tempi brevi, con ridotto disagio per l'attività, e di progettare strutture assolutamente rispondenti alle normative, sia rispetto alle problematiche architettoniche, che a quelle della sicurezza degli utenti. Offre inoltre un'ampia gamma di accessori e strutture specifiche per il fitness e si avvale delle migliori soluzioni in termini di struttura, di filtrazione e di trattamento dell'acqua. Tra i brand più importanti con cui A&T Europe ha collaborato e realizzato piscine vi è **Virgin Active Fitness**, per cui l'azienda ha costruito piscine in diversi centri in Italia e nel mondo.



PISCINE TERMALI E SPA

A&T Europe ha promosso la sua esperienza e le sue tecnologie a livello internazionale anche nel settore del benessere termale, realizzando progetti esclusivi in centri spesso situati in zone ricche di sorgenti termali, note per offrire il meglio in tema di soluzioni e trattamenti per la salute.

La qualità dei materiali utilizzati, specificamente concepiti per l'utilizzo in piscina, permette la massima resistenza a qualsiasi tipo d'acqua, da quella trattata con cloro, a quella termale, a quella salata. I vantaggi della tecnologia Myrtha consentono la massima versatilità in progetti che in molti casi, possono rivelarsi molto complessi. Piscine comunicanti tra loro, in parte coperte e in parte all'esterno, oppure poste su livelli diversi e collegate da cascate, aree idromassaggio, river e lagune, integrate inoltre da tutta una serie di accessori quali lettini, panche ed isole idromassaggio, geysers, fari subacquei multicolore.



PISCINE FISIOTERAPICHE

Nella progettazione ed installazione di è fondamentale che la struttura e le dotazioni della vasca rispondano a precise caratteristiche, al fine di assicurare la perfetta valenza terapeutica dell'impianto. Le tecnologie A&T Europe sono la soluzione ideale per le vasche con finalità terapeutiche e riabilitative, perché consentono sia l'inserimento della vasca in ambienti preesistenti, spesso stretti o di difficile accesso, sia la costruzione della piscina anche interamente fuori terra. Questo agevola gli operatori e il personale medico nel monitoraggio delle attività riabilitative svolte dai pazienti all'interno della vasca. A&T Europe ha inoltre sviluppato tutta la gamma di accessori indispensabili per la terapia. Oltre a realizzare vasche per **strutture ospedaliere e riabilitative** di carattere medico, A&T Europe opera all'interno di **centri sportivi e club calcistici** in Italia e all'estero.



WELLNESS & SPA

Negli ultimi anni, A&T Europe ha aperto la divisione Myrtha Wellness, specializzata nella progettazione, produzione e realizzazione di strutture benessere e spa. Grazie alle tecnologie e all'esperienza di A&T Europe, Myrtha Wellness offre una proposta di prodotti e progetti unici nel mercato di riferimento, cioè spa, home spa, hotel e resort, fitness club, yacht e navi da crociera, club house. L'acqua e le strutture per il benessere possono essere naturalmente abbinati all'interno di tutti questi progetti e Myrtha Wellness supporta ogni esigenza del cliente, che è guidato passo dopo passo durante la progettazione, la costruzione e la gestione di qualsiasi soluzione richiesta.

1.2.3. LA CATENA DI FORNITURA

I fornitori sono fondamentali per A&T Europe, sia per ottimizzare i processi di produzione interni che per migliorare i nostri prodotti e servizi. Alcuni fornitori hanno inoltre un'importanza strategica essendo alla base di prodotti e tecnologie proprietarie.

A&T Europe mantiene relazioni costanti con i suoi fornitori al fine di trasmettere il nostro impegno a una condotta aziendale responsabile lungo l'intera catena di fornitura.

Lo strumento principale adottato consiste nel processo di qualifica dei fornitori, secondo una specifica procedura che prevede:

- Comunicazione e accettazione del codice etico per i fornitori
- Compilazione del questionario di valutazione
- Audit e visite in loco

Sulla base dei risultati della valutazione e degli audit, l'azienda classifica i fornitori in tre categorie: **A, B e C.**

La categoria A (Qualificata) include i fornitori che ottengono un punteggio superiore al 50% nella domanda di valutazione, non sono stati contrassegnati per questioni di conformità, approvvigionamento, ESG, HR, HSE, qualità e/o finanza e che hanno superato in modo soddisfacente l'audit in loco.

La categoria B (Conditional Qualification) comprende i fornitori che soddisfano i primi due requisiti sopra menzionati e che hanno un audit approvato, ma sono soggetti all'implementazione di piani correttivi. Una volta implementati i piani correttivi, questi fornitori sono riqualificati e passano alla categoria A. Se non adottano le misure richieste entro il tempo assegnato, saranno riclassificati nella categoria C.

Infine, **la categoria C** (Squalificati) si riferisce ai fornitori che ottengono meno del 50% dei punti sul questionario e, inoltre, sono stati segnalati per i problemi sopra menzionati o che non superano l'audit. Questi fornitori avranno l'opportunità di attuare un piano d'azione correttivo concordato con A&T Europe prima di prendere una decisione definitiva sulla loro interdizione dal lavorare con le società del gruppo.

Nel corso del 2023 A&T Europe ha cominciato a considerare il possesso della certificazione ESG come un fattore preferenziale nella scelta di un fornitore, sebbene non lo abbia imposto come criterio obbligatorio per la qualifica. In generale solo alcuni grossi fornitori occidentali possono rispondere a tale requisito.

1.3. STRATEGIA DI BUSINESS - ORIENTAMENTO ALLA SOSTENIBILITÀ (gri 3-3)

Per A&T Europe la sostenibilità dell'azienda deve tradursi nella realizzazione di iniziative concrete che producono effetti positivi sulle persone, sull'ambiente e la comunità. Non solo, la sostenibilità è connessa all'innovazione dell'azienda, in quanto arricchisce di contenuti le strategie di business e ne alimenta la crescita. Infine, essa rappresenta anche l'opportunità di migliorare la qualità dei prodotti e dei servizi, garantire l'approvvigionamento responsabile delle materie prime lungo tutta la filiera, assicurare il rispetto dei diritti umani e le condizioni di vita delle persone coinvolte e promuovere pratiche sostenibili per preservare le risorse naturali.

Nel 2024 A&T Europe ha deciso un indirizzo strategico ed implementato una serie di azioni orientate alla sostenibilità che sono riportate nella relazione di gestione e di seguito elencate.

ORGANIZZAZIONE GENERALE DELL'AZIENDA

La sostenibilità rimane una parte vitale della ricca storia di A&T Europe e del suo impegno a lungo termine nei confronti della comunità.

La nostra cultura aziendale, che si basa sull'efficienza, su una rigorosa gestione dei costi e su un buon servizio ai clienti, ci ha fornito l'opportunità di crescere fino a diventare leader nel nostro settore.

Le nostre iniziative di sostenibilità nell'ultimo decennio, come la tecnologia "Renovaction", ci hanno permesso di produrre e consegnare ai nostri clienti prodotti innovativi e di alta qualità. La nostra esperienza dimostra che adottare comportamenti etici, responsabili e sostenibili all'interno dell'azienda contribuisce in modo diretto al benessere economico, sociale ed organizzativo dell'impresa.

Abbiamo inoltre brevettato un nuovo sistema per eliminare le cloramine dall'aria della piscina, sistema che inizieremo a promuovere in tutto il mercato a partire dal 2025.

A settembre 2023 abbiamo pubblicato il primo Report ESG (Environmental, Social, Governance) dell'azienda. Si tratta di un rendiconto completo che evidenzia la gestione aziendale attraverso uno sviluppo sostenibile mostrando i risultati raggiunti fino ad oggi. Le azioni descritte nel Report ESG 2024 rappresentano il nostro impegno per la sostenibilità dell'azienda. La nostra intenzione è di continuare a migliorare la nostra posizione come azienda sostenibile e responsabile nel nostro settore e nella comunità.

INFORMATIVA SUL PERSONALE

La tutela della salute sui luoghi di lavoro è garantita in A&T Europe dall'attività del servizio di prevenzione e protezione (SPP), istituito dal Datore di lavoro e composto dai seguenti ruoli:

- Datore di lavoro (o suo delegato)
- Responsabile del Servizio di prevenzione e protezione (RSPP)
- Medico competente (MC)
- Addetti al Servizio di prevenzione e protezione (ASPP)
- Rappresentanti dei lavoratori per la sicurezza (RLS)

La sorveglianza sanitaria viene svolta in base ad un programma annuale gestito dal servizio SPP che monitora le scadenze delle idoneità sanitarie. Le conseguenti misure da adottare appaiono sostanzialmente orientati sulla gestione dei viaggi all'estero da parte dei collaboratori, in particolare verso i paesi extra UE.

I collaboratori che viaggiano vengono informati dal servizio SPP con comunicazioni dirette circa natura ed entità dei rischi presenti nei paesi di destinazione e con informative aggiornate sulle condizioni sanitarie e logistiche presenti.

Il servizio SPP aggiorna periodicamente l'elenco di tutti i paesi europei ed extra UE con indicazione per ciascuno di essi di un indice di rischio (basso, medio, alto), stabilito sulla base di parametri sanitari, ambientali, e di contesto politico-sociale. Per quei paesi che presentano contesti a maggior rischio, vengono fornite indicazioni approfondite, in collaborazione con il Medico competente, per gli aspetti di natura sanitaria.

Sotto questo profilo, il servizio SPP, in collaborazione con il medico aziendale, ha avviato una buona prassi che prevede un colloquio preventivo con il medico prima del viaggio ed un eventuale consulto con un centro di medicina dei viaggi (Saint-Bon di Milano), anche per l'eventuale somministrazione di vaccini. Questa prassi è stata formalizzata in un documento del Sistema qualità aziendale.

Il servizio SPP programma l'attività di aggiornamento dei diversi corsi, al fine di garantire la validità degli attestati di formazione sicurezza delle diverse figure professionali. È stato predisposto un piano formativo annuale per l'anno 2025, che è stato illustrato in sede di riunione annuale del servizio SPP, e sottoposto anche all'approvazione degli RLS.

Permane la possibilità di frequentare corsi online (e-learning) e in videoconferenza. Per l'anno 2024 è stato completato il programma di formazione sicurezza previsto. È stato completato il piano annuale di sorveglianza sanitaria con effettuazione delle visite mediche previste. Nel corso del 2024 non si sono verificati infortuni significativi, né casi di malattie professionali, né si è generato alcun contenzioso con il personale relativamente ai suddetti ambiti.

L'attuale documento di valutazione dei rischi (DVR aziendale del 27.09.2022), è in corso di aggiornamento. L'Organigramma della sicurezza viene costantemente aggiornato. Nel corso del 2024 sono state effettuate le seguenti Valutazioni di rischio:

- Per l'Unità di Sede (Castiglione delle Stiviere): rischio elettrico, rischio di fulminazione
- Per l'Unità di Guidizzolo Pool's: rischio Atex (esplosione in ambienti chiusi), DVR generale, rischio MMC (movimentazione manuale carichi), rischio movimenti ripetitivi, rischio elettrico e chimico in corso di valutazione

Il servizio SPP ha avviato una serie di consulenze di supporto con enti esterni, atte a consentire una gestione più consona dell'acquisto, stoccaggio, utilizzo, vendita, trasporto e smaltimento dei prodotti chimici, in linea con le necessità di adeguarsi alle numerose normative europee in vigore. A tal fine è stato redatto un preventivo documento di ricognizione delle attività da svolgersi, trasmesso al Datore di lavoro. Unitamente a ciò, per garantire una corretta gestione operativa tra le diverse funzioni coinvolte (Acquisti, SPP, Ufficio Tecnici, Magazzino, SCS, RCQ) è stata redatta anche una specifica istruzione operativa, che dettaglia i compiti di ciascun ente aziendale coinvolto.

L'azienda adotta il modello di organizzazione e gestione previsto dal decreto 231/2001. Nell'ambito delle attività previste dal modello, l'organismo di vigilanza (ODV) ha effettuato audit di sorveglianza delle diverse attività aziendali. Il servizio SPP programma audit interni nelle aree aziendali (Produzione, Magazzino, Pool Academy e sito Pool's di Guidizzolo), mentre il Servizio Installazioni procede autonomamente con propri operatori a svolgere tali attività sui cantieri.

INFORMATIVA SULL'AMBIENTE

L'attività prevede gestione di adempimenti normativi in diversi ambiti (controllo ed analisi emissioni in atmosfera, identificazione e smaltimento dei rifiuti, scarico acque, rilascio certificato CPI, ecc.).

Fra quelle più importanti nel corso dell'anno 2024 si registrano:

- Autorizzazione unica ambientale (AUA): come prescritto dall'autorizzazione, sono state effettuate tutte le analisi ambientali richieste
- Aggiornamento schede di sicurezza (SDS) – Regolamento UE 878/2020. L'attività di gestione delle SDS è stata formalizzata in una istruzione operativa che prevede i diversi compiti da eseguire da parte di ciascun soggetto coinvolto (SPP e Ufficio Acquisti)
- Precursori di esplosivi – Regolamento UE 1148/2019. La procedura per la tracciabilità ed il controllo di vendita dei prodotti contenenti precursori di esplosivi è adeguatamente gestita e le relative dichiarazioni sono aggiornate annualmente
- Biocidi – Regolamento UE 528/2012 e DL 179/2021 decreto sanzioni. I prodotti contenenti perossido, sanificante e bromo cloro sono stati eliminati e sostituiti (ove possibile) con prodotti di altri fornitori già registrati. Relativamente ai prodotti contenenti tricloro, proseguirà l'utilizzo per il solo mantenimento; per quanto riguarda i prodotti contenenti dicloro si sta procedendo con la registrazione PMC a nome A&T Europe. Quest'ultima attività è ancora in corso, per la necessità di effettuare analisi aggiuntive.



1.4. PERFORMANCE ECONOMICA

1.4.1. VALORE ECONOMICO GENERATO E DISTRIBUITO (gri 201-1)

Gli aspetti economici più rilevanti di A&T Europe S.p.A. vengono presentati attraverso il prospetto di riclassificazione del Conto Economico, con l'obiettivo di dare evidenza del valore economico direttamente generato dalla Società e la sua distribuzione agli stakeholder interni ed esterni.

Il **Valore Economico Distribuito** rappresenta il valore dell'impatto economico e sociale della Società, nonché la ricchezza generata e distribuita ad alcune categorie di soggetti che, con i loro differenti contributi, hanno concorso a produrla in quanto principali stakeholder della Società.

Il **Valore Economico Trattenuto** rappresenta la parte di risorse economiche trattenute all'interno della Società per il suo stesso sostentamento e per la sostenibilità nel tempo ed esprime il valore degli ammortamenti, degli accantonamenti e degli incrementi delle Riserve.

Nel 2024, il **Valore Economico Generato** è stato pari a circa 138 milioni di euro. Di questi, il 91% è stato distribuito agli stakeholder, secondo il prospetto riportato in seguito. La quota trattenuta dalla Società è pari al 9%, ovvero circa 12 milioni di euro: corrisponde a quanto è stato investito all'interno della stessa ed esprime il valore degli ammortamenti, degli accantonamenti e degli incrementi delle riserve.

Tabella valore economico generato e distribuito

	2024	2023	2022
VALORE DELLA PRODUZIONE	136.680.929	108.391.092	98.493.459
ALTRI RICAVI	1.389.212	1.524.920	669.270
TOTALE VALORE ECONOMICO GENERATO	138.070.141	109.916.012	99.162.729
COSTI OPERATIVI	99.818.953	81.895.540	73.544.167
DIPENDENTI	23.216.425	20.358.720	19.384.260
PUBBLICA AMMINISTRAZIONE	3.058.870	1.206.095	1.000.326
FINANZIATORI	249.408	198.818	175.027
TOTALE VALORE ECONOMICO DISTRIBUITO	126.343.656	103.659.173	94.103.780
VALORE ECONOMICO TRATTENUTO DALLA SOCIETÀ	11.726.485	6.256.839	5.058.949

1.5. PRATICHE DI APPROVVIGIONAMENTO (gri 204-1)

L'ufficio acquisti gestisce la gran parte degli approvvigionamenti del gruppo.

Alcune funzioni aziendali procedono direttamente ed autonomamente all'approvvigionamento di alcuni servizi specifici, come ad esempio il marketing.

L'azienda acquista sia materie prime, che componenti per i nostri impianti di produzione, così come prodotti finiti per i marchi o prodotti che non produciamo noi stessi.

Il volume gestito dall'ufficio acquisti nel 2024 è stato di 51,6 milioni di euro (39 milioni di euro nel 2023).

Nel 2024 il 36% dei fornitori del gruppo è fornitore di prodotti, pari al 64,2% del volume degli acquisti dell'anno. I fornitori di servizi sono invece il 64% per un volume di acquisti pari al 35,8%.

In termini di criticità, A&T Europe considera i fornitori critici quelli che superano i 50.000 euro di spese di acquisto. Alla chiusura dell'esercizio 2024, A&T Europe contava 240 fornitori classificati come critici, che rappresentavano il 18,3% del totale dei fornitori e il 90% del totale del valore acquistato.

I giorni medi di pagamento fornitori nel 2024 sono stati 70. Nel 2024 non ci sono cambiamenti significativi nella struttura azionaria o nella posizione dei fornitori di A&T Europe che influenzano la nostra catena di approvvigionamento. Al fine di garantire che i prodotti e i servizi richiesti dall'organizzazione siano disponibili nelle giuste quantità al momento giusto, ci affidiamo a una combinazione di fornitori locali e fornitori in altre parti del mondo per ottimizzare i costi e la disponibilità riducendo al minimo i rischi.

A&T Europe fa ampio uso della rete di fornitori di prodotti e servizi locali in tutti i casi in cui, grazie all'efficienza e alla disponibilità dei prodotti, ciò è possibile. L'acquisto è definito locale quando l'azienda fornitrice dista meno di 50 km dalla nostra sede produttiva di Castiglione delle Stiviere (MN). Nel caso di attività di installazione, essendo i clienti di A&T Europe in tutto il mondo, l'acquisto locale è definito quando il paese ove ha sede l'installatore è lo stesso del paese della destinazione finale del prodotto.

Nel 2024 gli acquisti da fornitori locali di A&T Europe hanno rappresentato circa il 28% del totale degli acquisti.

Tabella classificazione fornitori per caratteristiche di prossimità ed inclusione

	2024		2023	
	N.	%	N.	%
FORNITORI MEDIO/PICCOLI ¹	92	37.2%	90	36.0%
FORNITORI LOCALI ²	56	22.4%	54	21.6%
FORNITORI DI PROPRIETÀ' DI DONNE	4	1.6%	4	1.6%
FORNITORI DI PROPRIETÀ' DEI LAVORATORI O CHE ASSUMONO LAVORATORI APPARTENENTI A GRUPPI SOCIALI VULNERABILI, MARGINALIZZATI O SOTTORAPPRESENTATI	1	0.4%	1	0.4%
TOTALE FORNITORI³	250	100%	250	100%
INSTALLAZIONI EFFETTUATE DA AZIENDE LOCALI ⁴	52	50.5%	52	50.5%
TOTALE INSTALLAZIONI	103	100%	103	100%

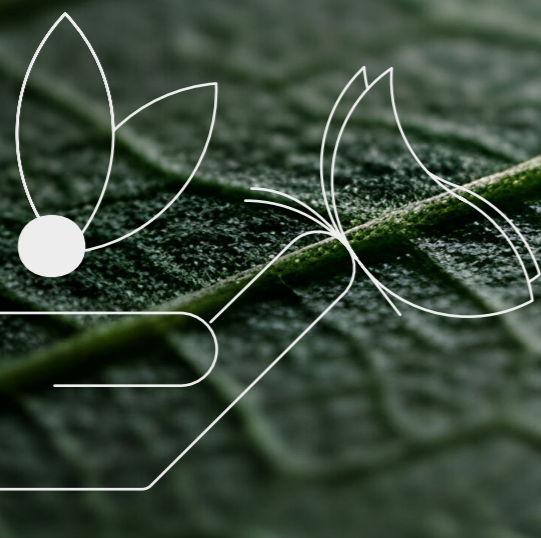
¹ Aziende con fatturato < €10 mln/anno

² Aziende ubicate a < 50 km di distanza dalla sede A&T Europe a Castiglione delle Stiviere (MN)

³ Ufficio Acquisti gestisce 320 fornitori attivi, ma si considerano solo i primi 250 per fatturato, in quanto il resto ha valore marginale

⁴ Aziende con sede nella medesima nazione nella quale si effettua l'installazione

2.



**LA SOSTENIBILITÀ
PER A&T EUROPE.**



La metodologia di analisi della sostenibilità aziendale applicata da A&T Europe si basa sull'analisi di doppia materialità, finanziaria e d'impatto. La prima applicazione da parte di A&T Europe è stata rendicontata in dettaglio nel Report ESG 2022.

Il concetto di materialità definisce come e perché determinate tematiche e informazioni siano rilevanti per una società, per un settore o per un'industria. L'analisi della materialità pone le fondamenta per la strategia di sostenibilità delle imprese, dando loro la capacità di capire, valutare e prendere in considerazione in modo comprensivo impatti, rischi e opportunità.

Nel corso del 2024 l'azienda non ha rilevato cambiamenti significativi dei propri impatti, né dei rischi ed opportunità di tipo operativo e finanziario che ne conseguono. A&T Europe non ha rilevato cambiamenti significativi delle proprie circostanze individuali, delle proprie ipotesi o dell'ambiente esterno. Il presente report riprende i risultati dell'analisi di materialità dell'anno 2022.

Prima di analizzare gli sviluppi dell'analisi di materialità, A&T Europe si è focalizzata sull'individuazione degli stakeholder rilevanti.



2.1. GLI STAKEHOLDER (gri 2-29)

Nel corso del 2024 A&T Europe ha continuato l'attività di comunicazione e spiegazione del proprio Report ESG presso gli stakeholder, al fine di renderli consapevoli del profilo di sostenibilità dell'azienda e di porre le basi affinché le interazioni future siano proficue per ognuno degli attori interessati.

L'analisi di rilevanza degli stakeholder è stata sviluppata sulla base della metodologia indicata nel volume Corporate Diplomacy – Witold J Henisz – 2014.

La metodologia utilizzata permette una definizione degli stakeholder rilevanti di tipo dinamico, tenendo conto sia delle relazioni con l'azienda che dell'influenza reciproca tra stakeholder, con l'obiettivo di migliorare le interazioni con essi.

Gli stakeholder rilevanti per A&T Europe sono:

- Clienti
- Associazioni sportive
- Dipendenti
- Fornitori
- Amministrazioni locali

2.2. MATERIALITA' PER A&T EUROPE

L'analisi di materialità consente di identificare e valutare le tematiche ambientali, sociali ed economiche prioritarie per l'azienda che opera in uno specifico settore.

La materialità è la caratteristica per la quale un determinato aspetto del rapporto tra l'azienda e i suoi stakeholder è in grado di influenzare la capacità di creare valore dell'organizzazione.

Le informazioni acquisite al termine dell'analisi di materialità sono necessarie per guidare la strategia e la comunicazione dell'azienda.

Con il termine "doppia materialità" si indica:

1. L'impatto che lo sviluppo sostenibile ha sulle performance economiche dell'azienda (analisi di materialità finanziaria) e
2. L'impatto dell'azienda sullo sviluppo sostenibile (analisi di materialità d'impatto)

A&T Europe ha deciso di utilizzare per l'analisi di materialità finanziaria i temi indicati dallo standard SASB, mentre per la materialità d'impatto i temi indicati dallo standard GRI.

La metodologia utilizzata da A&T Europe per l'analisi di doppia materialità è in linea con le raccomandazioni emanate da EFRAG per l'implementazione dei European Sustainability Reporting Standards (ESRS)¹.

¹ EFRAG IG 1: Materiality Assessment Implementation Guidance - May 2024

2.2.1. MATERIALITÀ FINANZIARIA

Per l'analisi di materialità finanziaria A&T Europe ha utilizzato i temi e le linee guida dello standard SASB.

Tale standard identifica il sottoinsieme di questioni ambientali, sociali e di governance più rilevanti per la performance operativa e finanziaria dell'azienda in ciascuno dei settori in cui opera.

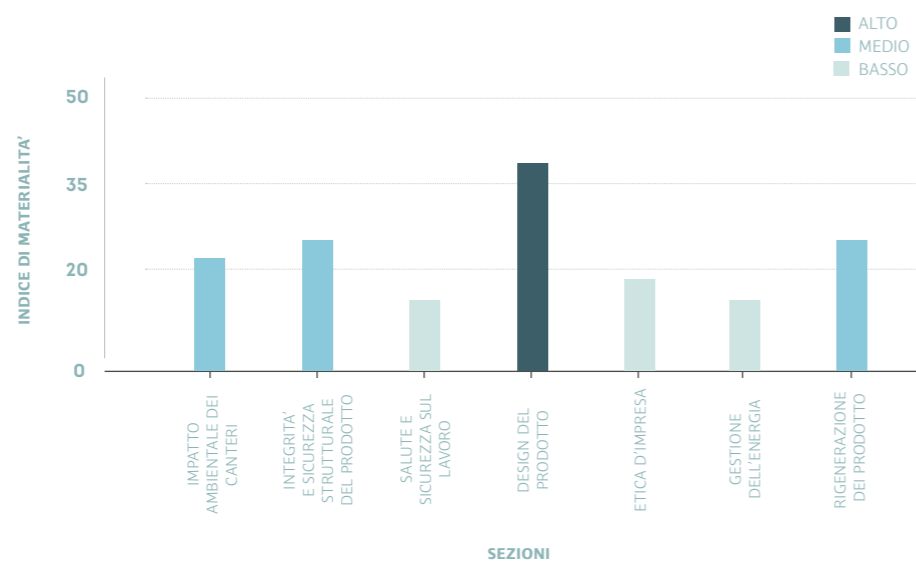
Data l'attività caratteristica di A&T Europe, l'azienda ha deciso di prendere in considerazione i temi materiali appartenenti a due settori SICs® (Sustainable Industry Classification System):

- **Ingegneria e costruzioni:** il settore dei servizi di progettazione e costruzione propone i temi rilevanti per chi fornisce servizi di ingegneria, costruzione, progettazione, consulenza, appalto e altri servizi correlati a supporto di vari progetti edilizi e infrastrutturali. L'attività di A&T Europe rientra nel settore dell'ingegneria civile, in quanto l'azienda partecipa con la progettazione e la costruzione di manufatti e infrastrutture in progetti guidati da un general contractor o da imprese edili locali
- **Beni industriali:** l'attività di A&T Europe comprende elementi propri della produzione di beni industriali, dato l'utilizzo di grandi quantità di materie prime, tra cui acciaio, plastica e gomma, e data la destinazione dei propri prodotti a beni intermedi nella catena del valore

Tramite la ricognizione degli standard SASB dei due settori presi in considerazione, A&T Europe ha individuato alcuni temi di sostenibilità specifici della propria attività:

- Design del prodotto
- Rigenerazione del prodotto
- Integrità e sicurezza strutturale del prodotto
- Impatto ambientale dei cantieri / Biodiversità
- Etica d'impresa
- Gestione dell'energia
- Salute e sicurezza sul lavoro

A&T Europe ha deciso di dare un ordine relativo di priorità ai temi secondo la loro materialità finanziaria, rappresentato nel seguente istogramma:



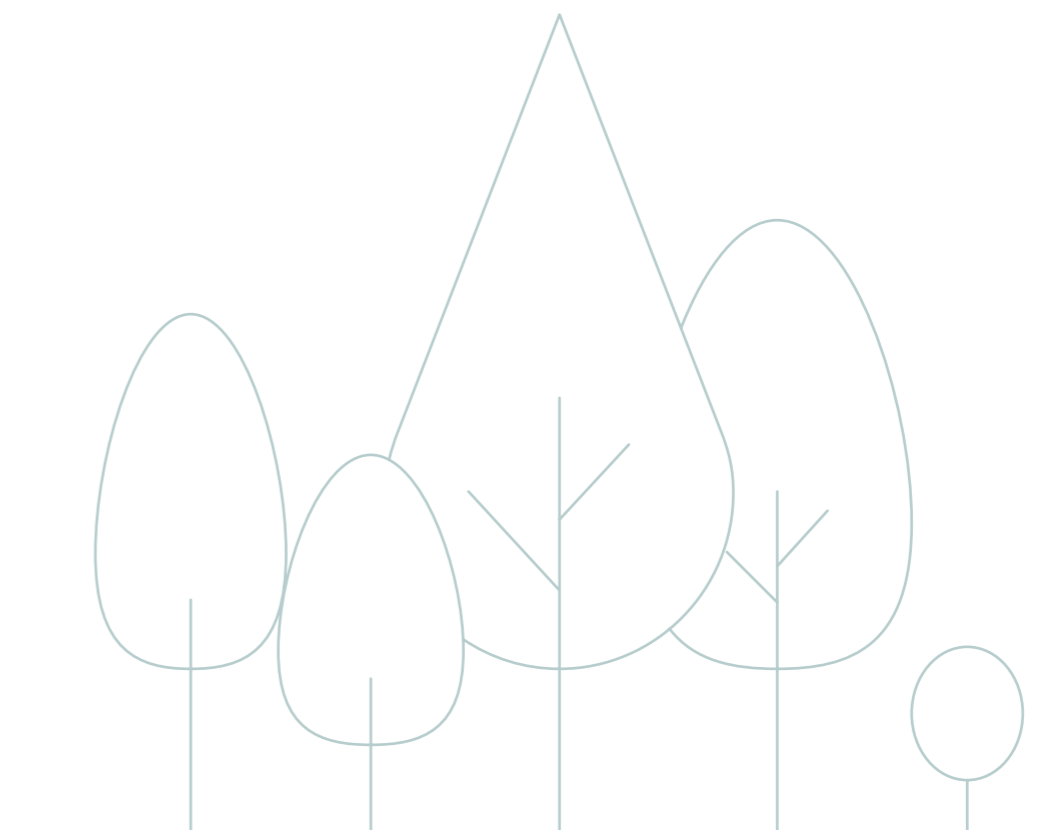
2.2.2. MATERIALITÀ D'IMPATTO (gri 3-1, 3-2)

Per l'analisi di materialità d'impatto, A&T Europe ha deciso di utilizzare in prevalenza i temi dello standard GRI.

Il risultato dell'analisi è un elenco di temi d'impatto, riportato in ordine di priorità:

1. GRI-201 Performance economica
2. Gestione del rischio grandi eventi
3. GRI-417 Marketing ed etichettatura
4. GRI-204 Pratiche di approvvigionamento
5. GRI-305 Emissioni GHG
6. GRI-306 Rifiuti
7. GRI-303 Acqua e scarichi idrici
8. GRI-405 Diversità e pari opportunità

La lista rappresenta gli ambiti di sostenibilità dove l'azienda ritiene di avere un impatto non trascurabile, anche se con limitate ricadute operative o finanziarie.



2.3. LA CULTURA DELLA SOSTENIBILITÀ

A&T Europe considera il focus sulla sostenibilità ambientale e sociale un fattore valoriale distintivo, in termini di sviluppo delle performance aziendali.



L'agenda 2030 dell'ONU mira alla convergenza del tema della sostenibilità e dell'innovazione in un mondo in cui l'agire rispetta l'ambiente e le esigenze delle generazioni attuali e future.

Sottoscritta nel 2015 da 193 stati, l'agenda è composta da 17 obiettivi per lo sviluppo sostenibile (o Sustainable Development Goals - SDG) e 169 target, prendendo in considerazione tutti e tre gli ambiti dello sviluppo sostenibile: economico, sociale ed ambientale.

Le questioni di sostenibilità come gli SDG sono spesso inquadrare come rischi aziendali, ma possono essere anche delle opportunità di sviluppo per l'azienda. Gli obiettivi di sviluppo sostenibile possono essere importanti per la creazione di valore in certi settori e per determinati business model, ma allo stesso tempo essere irrilevanti per altri.

È necessario un approccio agli SDG che aiuti l'azienda ad allocare le risorse su attività specifiche, in grado di ottenere tre risultati:

- Ridurre gli impatti negativi
- Realizzare degli impatti positivi
- Raggiungere i propri obiettivi finanziari con un livello di rischio accettabile

In tale contesto l'azienda può scoprire gli SDG dove è meglio posizionata per dare un contributo e a sua volta ottenere un beneficio, identificando i collegamenti tra i target specifici degli SDG e le proprie attività e/o prodotti e servizi. In questo modo l'azienda rende fattibile e può massimizzare il proprio contributo agli obiettivi di sviluppo sostenibile.

Il risultato dell'analisi è nello schema di raccordo tra i temi emersi dall'analisi di materialità e gli SDG.

¹ Tema obbligatorio secondo lo standard GRI

Secondo l'analisi di materialità finanziaria, in linea con la strategia aziendale, A&T Europe contribuisce in particolare a otto obiettivi di sviluppo sostenibile, nell'ordine:



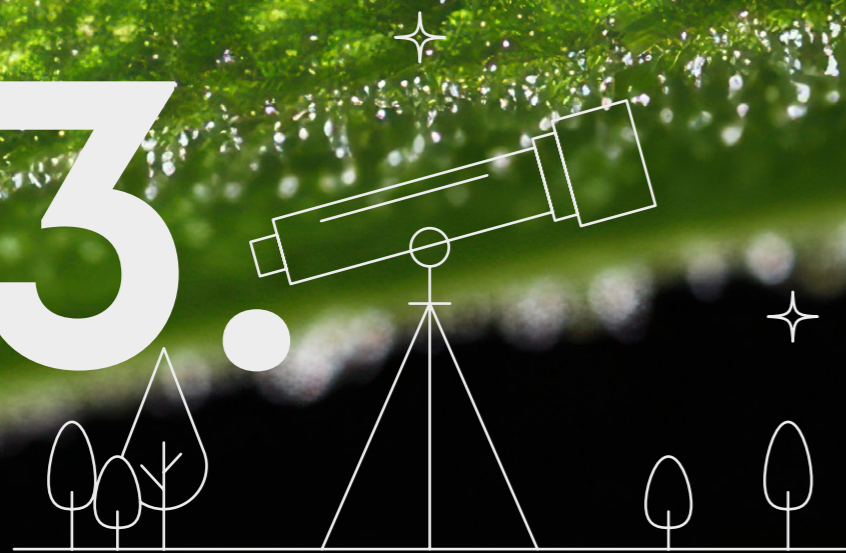
Il contributo di A&T Europe allo sviluppo sostenibile è in prevalenza sui temi di prodotto, in quanto la dimensione medio piccola dell'azienda ne limita gli impatti diretti.

TABELLA RACCORDO TRA TEMI MATERIALI E SDG

MATERIALITÀ	TEMI	SDG
FINANZIARIA	DESIGN DEL PRODOTTO	6,7,9
	RIGENERAZIONE DEL PRODOTTO	8,9,12
	INTEGRITÀ E SICUREZZA STRUTTURALE DEL PRODOTTO	9
	IMPATTO AMBIENTALE DEI CANTIERI BIODIVERSITÀ FINANZIARIA	15
	ETICA D'IMPRESA	16
	GESTIONE DELL'ENERGIA	7
	SALUTE E SICUREZZA SUL LAVORO	3,8
	PERFORMANCE ECONOMICA	8
	GESTIONE DEL RISCHIO GRANDI EVENTI	17
	MARKETING ED ETICHETTATURA	12
IMPATTO	PRATICHE DI APPROVVIGIONAMENTO	8
	EMISSIONI GHG	13
	RIFIUTI	3,6,12
	ACQUA E SCARICHI IDRICI	6
	DIVERSE E PARI OPPORTUNITÀ	5,8
	GESTIONE DELLE PERSONE ¹	5,8



3.



**GOVERNANCE E
LEADERSHIP
RESPONSABILE.**

3.1. SISTEMA DI CORPORATE GOVERNANCE (gri 2-9, 405-1a)

La governance del gruppo è assicurata dal Consiglio di Amministrazione (CdA). Il CdA è coadiuvato dal Collegio Sindacale.

Oltre al CdA, l'azienda si avvale del supporto dei suoi dirigenti e manager attraverso un sistema di riunioni periodiche (gli Staff Meeting), attraverso i quali:

- Informa in merito a decisioni ed indirizzi stabiliti dal CdA
- Raccoglie informazioni e pareri dei dirigenti e manager sulla base di un confronto dialettico su tematiche di interesse generale
- Favorisce la comunicazione tra le diverse divisioni e dipartimenti

Infine, l'azienda si è dotata di un organismo di vigilanza ex d.lgs. 231/01.

La composizione degli organi di governo di A&T Europe in carica al 31/12/2024 è illustrata in tabella.

Tabella composizione degli organi di governo di A&T Europe

COMPOSIZIONE DEGLI ORGANI SOCIALI	NOMINATIVO	RUOLO	POSIZIONE	GENERE
CONSIGLIO DI AMMINISTRAZIONE	GIORGIO COLLETTO	PRESIDENTE	-	M
	ROBERTO COLLETTO	AMMINISTRATORE DELEGATO	-	M
	ANNALISA COLLETTO	CONSIGLIERE	CONSULENTE TECNICO	F
	MARCELLO BALZARINI	CONSIGLIERE	CONSULENTE TECNICO	M
	DAVIDE STROPPA	CONSIGLIERE	CONSULENTE TECNICO	M
COLLEGIO SINDACALE	SALVATORE LOPIZZO	PRESIDENTE	COMMERCIALISTA	M
	SALVATORE PALMI	SINDACO EFFETTIVO	COMMERCIALISTA	M
	STEFANIA DALFIOR	SINDACO EFFETTIVO	COMMERCIALISTA	F

Tutti gli organi di governo hanno una durata di tre anni. Il Consiglio di Amministrazione è stato rinnovato nel 2023 con l'approvazione del bilancio contabile 2022.

Il Consiglio di Amministrazione ha attribuito al Consigliere Davide Stroppa il mandato per la gestione degli adempimenti in materia di salute e sicurezza ed ambientale e la funzione di Datore di Lavoro.

3.2. SISTEMA DI GESTIONE DEI RISCHI (gri 2-25)

La gestione dei rischi ha l'obiettivo di preservare lungo l'intera catena del valore la redditività di A&T Europe. Il modello 231 contiene tutti i principi e procedure operative finalizzati a prevenire la commissione di illeciti e a promuovere un comportamento corretto da parte di coloro che operano per conto dell'azienda, nel rispetto dei principi di legittimità, correttezza e trasparenza.

Al fine della definizione del modello 231 avvenuta nel 2022, A&T Europe ha realizzato un'indagine per individuare quelle attività aziendali in cui possono essere commessi i reati previsti dal D.lgs. 231/2001. L'attività ha portato, inoltre, alla definizione di protocolli di controllo in relazione alle attività più sensibili individuate. Relativamente ai rischi ESG, all'interno dello stesso modello, sono presenti aspetti che possono essere ricondotti alla dimensione ambientale.

Per quanto riguarda l'attività industriale, al fine di limitare e prevenire l'occorrenza dei rischi collegati, A&T Europe si avvale del documento di valutazione dei rischi (DVR) che stabilisce le modalità per l'identificazione dei pericoli e la valutazione di tutti i rischi per la salute e la sicurezza dei lavoratori. Il DVR è stato emesso nel 2022 adottando le modalità previste dal D.lgs. 81/08.

A&T Europe riconosce l'importanza di allinearsi alle best practice in tema di rischi ESG, prendendo spunto dai dettami normativi nazionali ed europei. A&T Europe non è soggetta agli obblighi normativi previsti dal D.lgs. 125/2024 (Rendicontazione di Sostenibilità). L'azienda considera il D.lgs. 125/2024, e il regolamento delegato UE 2772/2023 (ESRS) a cui il decreto fa riferimento, per descrivere i principali fattori di rischio per la propria sostenibilità e gli strumenti a presidio che ha adottato per assicurarne un controllo e monitoraggio costante.

TEMA ESRS	FATTORI DI RISCHIO	STRUMENTI A PRESIDIO
CAMBIAMENTI CLIMATICI	ENERGIA	MODELLO 231, DVR
	EMISSIONI GHG	
ACQUA E RISORSE MARINE	ACQUA	DVR
BIODIVERSITÀ ED ECOSISTEMI	IMPATTO AMBIENTALE DEI CANTIERI	MODELLO 231
USO DELLE RISORSE ED ECONOMIA CIRCOLARE	EFFICIENZA DEL PRODOTTO	EPD, UPC® SGBC
	RIGENERAZIONE DEL PRODOTTO	
FORZA LAVORO PROPRIA	CONDIZIONI DI LAVORO	DVR, MODELLO 231
	PARI OPPORTUNITÀ'	CODICE ETICO
CONSUMATORI ED UTILIZZATORI FINALI	SICUREZZA DEL PRODOTTO	ISO 9001, EN 1090-2, UPC®
	GRANDI EVENTI	COMITATO GET
CONDOTTA DELLE IMPRESE	GESTIONE DEI RAPPORTI CON I FORNITORI	MODELLO 231, CODICE ETICO
	CORRUZIONE ATTIVA E PASSIVA	

3.3. ETICA D'IMPRESA

3.3.1. CODICE ETICO

I due pilastri della filosofia di A&T Europe sono l'etica e la passione per l'eccellenza:

- **Etica**, intesa nel senso di costruzione di valore nel tempo, attraverso trasparenza, onestà, rispetto per gli altri
- **Passione per l'eccellenza**, come amore per il bello e il ben fatto

Ispirati dalla passione nel nostro lavoro, vogliamo non soltanto perseguire il giusto profitto ma anche migliorare la qualità della vita dei nostri stakeholder attraverso i valori nei quali crediamo.

A&T Europe è consapevole di contribuire con il proprio operato, svolto con senso di responsabilità ed integrità morale, al processo di sviluppo dell'economia in Italia e nel mondo ed alla crescita civile dei paesi nei quali opera. L'azienda crede nel valore del lavoro e considera la legalità, la correttezza e la trasparenza dell'agire presupposti imprescindibili per il raggiungimento dei propri obiettivi economici, produttivi, sociali.

Per queste ragioni l'azienda ha adottato un codice etico, approvato con deliberazione del consiglio di amministrazione del 16 gennaio 2015 ed aggiornato il 13 dicembre 2023.

Con il codice etico A&T Europe si è data formalmente un insieme di regole:

- Di comportamento nei rapporti con gli interlocutori esterni, i collaboratori, il mercato e l'ambiente, regole alle quali l'azienda informa la propria attività interna ed esterna, esigendone il rispetto da parte di tutti i collaboratori, i consulenti e, per quanto di competenza, da parte degli interlocutori esterni
- Di organizzazione e gestione, finalizzate alla realizzazione di un sistema efficiente ed efficace di programmazione, esecuzione e controllo delle attività tale da assicurare il costante rispetto delle regole di comportamento e prevenirne la violazione da parte di chiunque operi per l'azienda

A&T Europe crede nella libera e leale concorrenza ed informa le proprie azioni all'ottenimento di risultati competitivi che premiano la capacità, l'esperienza e l'efficienza. L'azienda e i suoi collaboratori devono pertanto tenere comportamenti corretti negli affari di interesse della stessa e nei rapporti con la pubblica amministrazione. Qualsiasi azione diretta ad alterare le condizioni di corretta competizione è contraria alla politica aziendale ed è vietata ad ogni soggetto che per l'azienda agisce. In nessun caso il perseguimento dell'interesse dell'azienda può giustificare una condotta dei vertici o dei collaboratori dell'azienda che non sia rispettosa delle leggi vigenti e conforme alle regole del codice etico. In ogni comunicazione con l'esterno le informazioni riguardanti l'azienda e le sue attività devono essere veritiere, chiare, verificabili.

I rapporti dell'azienda con gli interlocutori esterni, pubblici o privati, devono essere condotti in conformità alla legge e nel rispetto dei principi di correttezza, trasparenza e verificabilità.

In particolare, i rapporti con i dipendenti pubblici devono essere conformi ai principi ed alle previsioni dettati dal d.P.R. 16 aprile 2013, n.62 (Codice di comportamento dei dipendenti delle pubbliche amministrazioni).

Nei confronti di rappresentanti o dipendenti delle pubbliche amministrazioni sono vietate la ricerca e l'instaurazione di relazioni personali di favore, influenza, ingerenza idonee a condizionare, direttamente o indirettamente, l'esito del rapporto. Sono altresì vietate le offerte di beni o di altre utilità a rappresentanti, funzionari o dipendenti delle pubbliche amministrazioni, anche per interposta persona, salvo che si tratti di doni di modico valore e conformi agli usi, e sempreché non possano essere intesi come rivolti alla ricerca di indebiti favori. L'azienda non eroga contributi, vantaggi o altre utilità ai partiti politici e alle organizzazioni sindacali dei lavoratori, né a loro rappresentanti, se non nel rispetto della normativa applicabile.

Nel partecipare alle gare di appalto l'azienda valuta attentamente la congruità e l'eseguibilità delle prestazioni richieste, con particolare riguardo alle condizioni tecniche ed economiche, alla sicurezza e agli aspetti ambientali, e fa rilevare ove possibile tempestivamente le eventuali anomalie.

La formulazione delle offerte è tale da consentire il rispetto degli standard qualitativi definiti, di congrui livelli retributivi del personale dipendente e delle vigenti misure di sicurezza al lavoro e di tutela ambientale. L'azienda ricorre al contenzioso solo quando le sue legittime pretese non trovano nell'interlocutore la dovuta soddisfazione. In generale, nella conduzione di qualsiasi trattativa vengono evitate situazioni nelle quali i soggetti coinvolti nelle transazioni siano o possano apparire in conflitto di interesse.

Cogliendo l'opportunità fornitagli dal d.lgs. 8 giugno 2001 n. 231 A&T Europe ha adottato un proprio modello di organizzazione, gestione e controllo al fine di regolare i processi aziendali e ridurre i rischi inerenti e legati alla commissione di illeciti che possono far sorgere una responsabilità penale anche in capo alla stessa. A seguito dei sopravvenuti interventi legislativi che hanno ampliato il novero dei c.d. "reati presupposto 231" nonché dei mutamenti organizzativi che hanno interessato l'azienda, il management ha avviato un progetto di revisione e di analisi dei propri strumenti di gestione e di controllo allo scopo di verificare la rispondenza dei principi comportamentali e delle procedure già adottate alle finalità perseguite dal d.lgs. 231.

In tal senso l'adozione del modello organizzativo costituisce un valido strumento di sensibilizzazione di tutti coloro che operano in nome e per conto di A&T Europe, oltre che uno stimolo a tenere comportamenti corretti.

3.3.2. ORGANISMO DI VIGILANZA

Il Consiglio di Amministrazione nomina l'organismo di vigilanza - un organismo collegiale composto da tre membri, tra cui viene nominato il Presidente - da cui a sua volta recepisce segnalazioni di criticità provenienti da esso, in ottemperanza con il modello redatto in conformità al d.lgs. 231/2001.

Nel corso del 2024, non sono pervenute segnalazioni di violazioni del modello organizzativo o del codice etico.

3.3.3. WHISTLEBLOWING (gri 2-26)

A&T Europe ha disposto un'apposita procedura per la gestione delle segnalazioni di illeciti e irregolarità. Ai sensi di questa procedura, qualsiasi circostanza configuri anche solo una potenziale violazione al diritto dell'Unione Europea, alle disposizioni normative nazionali, al d.lgs. 231/2001, al modello organizzativo e ai principi del codice etico può essere segnalata tramite l'apposito canale delle segnalazioni di illeciti. Come previsto dalla normativa di riferimento non sarà tollerata alcuna forma di ritorsione nei confronti di chi effettua le segnalazioni di illeciti di cui sia venuto a conoscenza nell'ambito del rapporto di lavoro e collaborazione con A&T Europe.

Nel 2024 è pervenuta un'unica segnalazione tramite il canale sopracitato. Fatte le opportune verifiche, nonostante non sia emersa alcuna evidenza di illecito o comportamento censurabile, l'azienda tiene monitorata la fattispecie segnalata e si riserva di applicare eventuali azioni correttive.

3.3.4. GESTIONE E CONTRASTO DELLA CORRUZIONE (sasb IF-EN-510a.1.,2.,3)

L'azienda contrasta ogni forma illecita e previene i reati di corruzione nel totale rispetto delle leggi vigenti e delle normative nazionali. L'impegno di A&T Europe trova la sua applicazione nel codice etico, che richiama i principi di "trasparenza", "verità", "onestà", e il criterio di condotta da osservare nelle relazioni con la pubblica amministrazione.

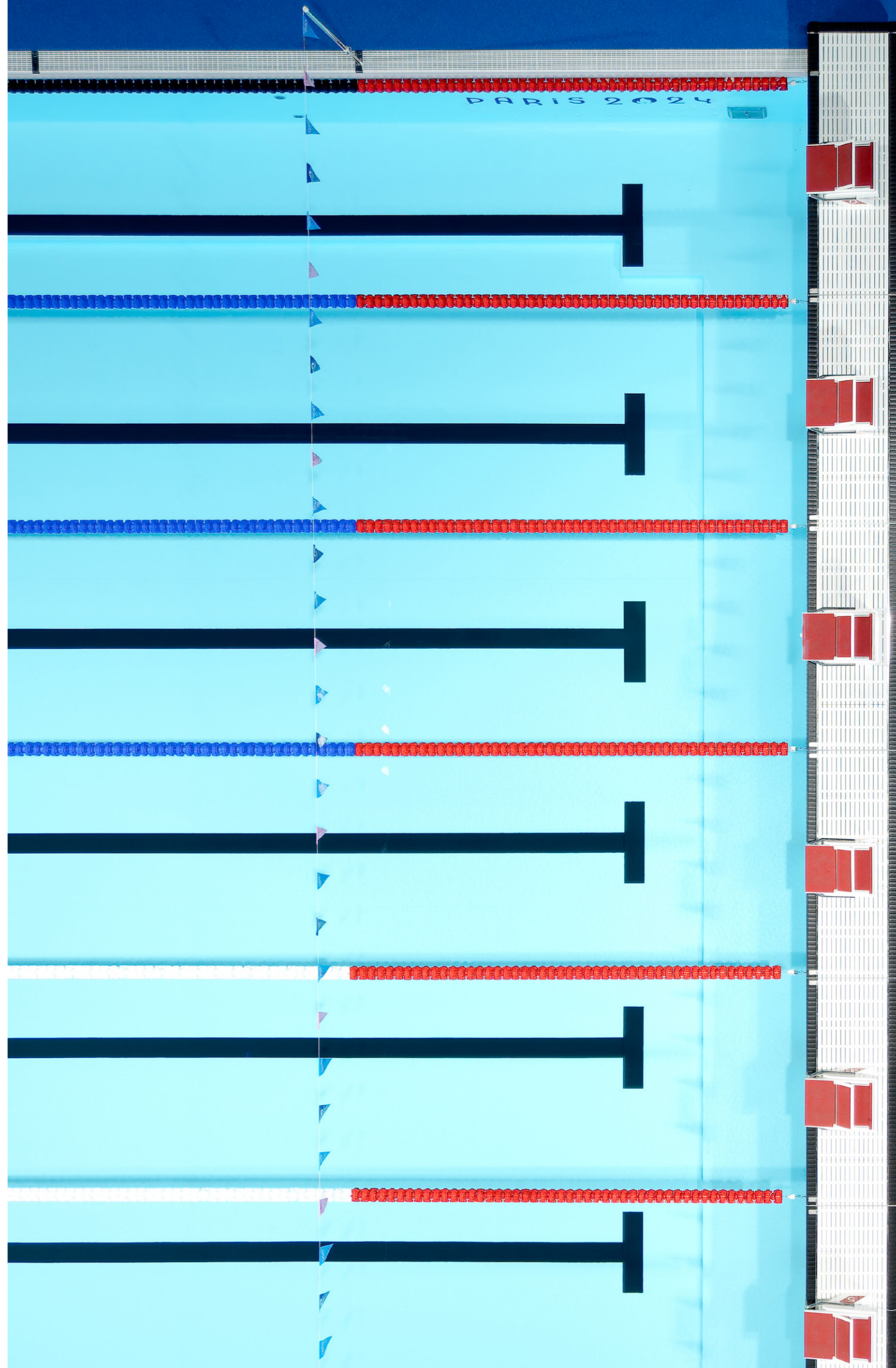
Le modalità di gestione delle attività sensibili e le relative responsabilità sono descritte in diversi protocolli del modello 231/2001 con l'attribuzione dei poteri di delega, di firma e di accesso ai conti esclusivamente in relazione a specifiche figure direttive e a specifiche transazioni. Si applica inoltre il principio del doppio controllo, che prevede verifiche incrociate attraverso il coinvolgimento di più persone interne all'azienda. Quanto espresso nel codice etico e nel modello 231/2001, così come quanto previsto dalla normativa italiana, sono fondamentali e sufficienti per una gestione ottimale da parte di A&T Europe. Questo approccio è inoltre la chiave per una lotta alla corruzione anche in termini di filiera: i fornitori del gruppo sono infatti invitati ad accettare il codice etico e i valori in esso espressi.

Per quanto riguarda l'ambito internazionale, A&T Europe al 31/12/2024 non aveva contratti di appalto aperti, con aspettative di ricavi futuri, con nessuno stato tra quelli con i 20 peggiori ranking dell'Indice di Percezione della Corruzione (CPI) di Transparency International ad eccezione di un contratto con l'Egitto.

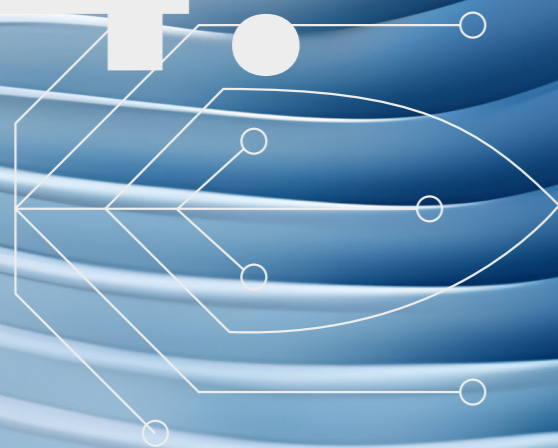
Nel corso del 2024 A&T Europe non ha subito sanzioni monetarie derivanti da procedimenti associati ad accuse di corruzione attiva o passiva o di pratiche anticoncorrenziali.

3.3.5. CONFORMITA' A LEGGI E REGOLAMENTI (gri 2-27)

Nel corso del 2024 non si sono verificati casi significativi di non conformità a leggi e regolamenti applicabili ad A&T Europe.



4.



INNOVAZIONE.

4.1. DESIGN DEL PRODOTTO

A&T Europe progetta i propri prodotti nell'ottica di gestione del loro impatto ambientale e sociale lungo l'intero ciclo di vita.

La tecnologia Myrtha di A&T Europe è composta da elementi modulari prefabbricati. L'intera struttura che costituisce, nel contesto di un complesso natatorio, l'insieme delle vasche di balneazione ed i relativi elementi di supporto ed ancoraggio, è ingegnerizzata sulla base di linee guida e di moduli standard adattati al contesto di ogni specifico progetto.

Le caratteristiche di leggerezza, flessibilità e longevità che contraddistinguono la tecnologia Myrtha ne determinano il vantaggio competitivo rispetto alle soluzioni tradizionali in cemento armato, anche secondo i criteri di impatto ambientale. I mercati più attenti alla misurazione del ciclo di vita delle costruzioni hanno già integrato i contributi conseguenti alla scelta delle soluzioni A&T Europe.

Nel 2023 A&T Europe ha avviato la realizzazione di un'analisi LCA (LifeCycle Assessment) di una piscina olimpica 50 x 25m destinata ai prossimi giochi Olimpici di Parigi 2024, secondo le normative ISO 14040 e ISO 14044. **L'analisi ha restituito un risultato entusiasmante, dimostrando un risparmio pari al 38% di CO₂ equivalente rispetto al limite fissato dal Comitato Olimpico in fase contrattuale.**

Nel corso del 2024 è stato avviato da A&T Europe il processo per la creazione di una Regola di Categoria di Prodotto (PCR) di Base per la categoria generale "Serbatoi per piscine", sviluppata nell'ambito del programma EPDItalia. La PCR funge da quadro di riferimento per la preparazione, la valutazione e la convalida di una Dichiarazione Ambientale di Prodotto (EPD) riconosciuta a livello internazionale, stabilendo i requisiti obbligatori per la valutazione delle prestazioni ambientali dei serbatoi per piscine.

Nello specifico, tale PCR riguarda i serbatoi (vasche) utilizzati nelle piscine, in linea con la classificazione UN CPC 422 (serbatoi, serbatoi e contenitori in ferro, acciaio o alluminio).

Essa si applica a serbatoi di qualsiasi dimensione o capacità, costruiti principalmente con materiali metallici (come acciaio, ferro o alluminio) e progettati per vari scopi, tra cui l'uso residenziale e pubblico, sia interno che esterno.

Una volta resa disponibile la specifica PCR, sarà possibile emettere (per chiunque operi nel settore) una EPD, che costituisce un documento oggettivo, chiaro e riconosciuto dagli stakeholder a livello internazionale in relazione alla LCA (Valutazione del Ciclo di Vita) che si vuole pubblicare.

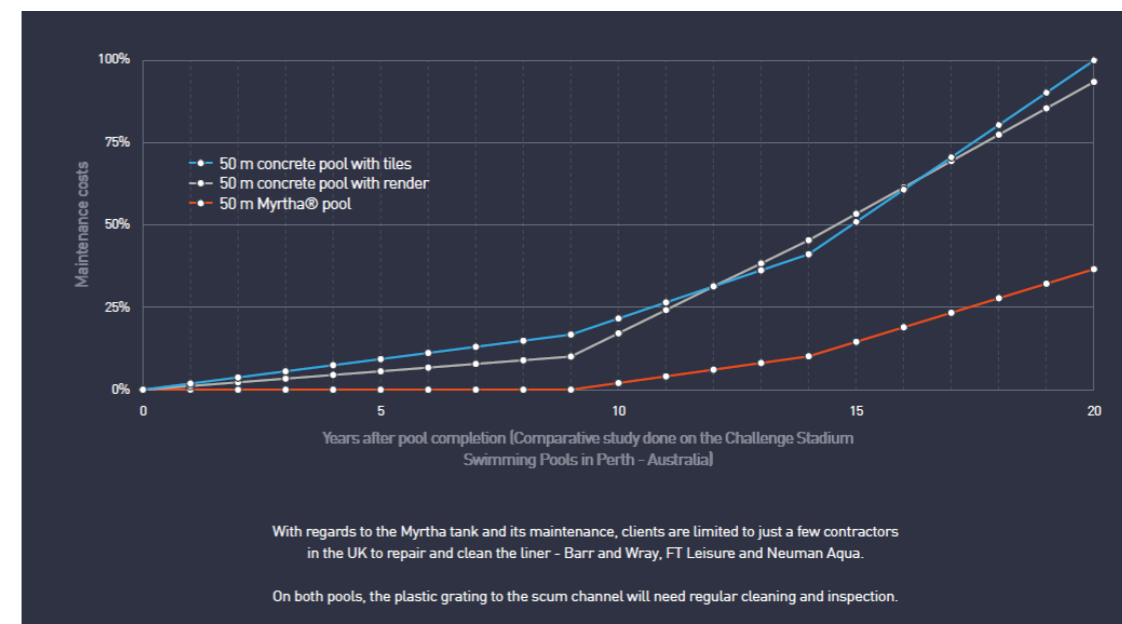
Lo studio di architettura GT+3 Architects (<https://www.gt3architects.com/>) ha condotto delle simulazioni sull'intero ciclo di vita della piscina. I risultati mostrano come i costi di manutenzione di una piscina A&T Europe siano inferiori rispetto alle tecnologie tradizionali nel medio-lungo termine.

Concrete
pool tank and
stainless steel
pre-fabrication

An independent review



Medium and long term maintenance costs of a 50m Myrtha Pool compared with 2 types of 50m concrete



Nel corso del 2024, il Dipartimento Ricerca e Sviluppo di A&T ha avviato un ambizioso progetto volto al recupero ed al riutilizzo dei materiali Myrtha a fine ciclo di vita. Mentre per gli elementi strutturali in acciaio inossidabile il recupero risulta semplice, il riciclo del pannello Myrtha – costituito da PVC e acciaio – presenta una complessità dovuta alla natura composita del materiale.

La fase di concept validation è stata completata nel 2024 e si è svolta in due fasi principali. Nella prima è stata condotta un'approfondita analisi bibliografica sui principali metodi di separazione dei materiali compositi contenenti PVC e acciaio. Nella seconda fase sono stati eseguiti test sperimentali di separazione direttamente sui materiali compositi Myrtha.

Sulla base dei risultati ottenuti, sono state avviate le fasi successive del progetto, con l'obiettivo di selezionare le soluzioni tecnologiche applicabili nel prossimo decennio.

Ad oggi, il processo di riciclo si limita agli scarti di produzione, senza una separazione dei singoli materiali. Questo comporta una minore valorizzazione economica del materiale di scarto rispetto a quella ottenuta dalle uniche soluzioni di separazione efficienti. Tuttavia, si prevede che l'implementazione di soluzioni tecnologiche per la separazione e il riciclo potrà non solo incrementare la sostenibilità ambientale del ciclo produttivo, ma anche quella del recupero dei materiali giunti a fine vita, contribuendo al recupero dell'investimento iniziale.

Tale approccio si inserisce pienamente nei principi dell'economia circolare, favorendo la transizione verso un modello industriale più efficiente, responsabile e a basso impatto ambientale.

4.1.1. CERTIFICAZIONE DEI PROGETTI

(sasb IF-EN-410a.1)

A&T Europe si è confrontata con i principali standard nazionali ed internazionali di sostenibilità per ottenere certificazioni utili ai propri clienti ed al tempo stesso per migliorare la propria offerta di prodotti e servizi su un mercato sempre più attento ai temi dell'impatto ambientale.

Sin dal 2011 l'azienda si è dotata di una mappatura di prodotto LEED® certificata dal TUV.

Mappatura dei prodotti di Myrtha Pools e Piscine Castiglione rispetto allo standard LEED®



Libretto Prodotto n. 004 del 25/10/2011

I criteri di valutazione dello standard LEED® si riferiscono agli edifici nel loro complesso, pertanto le certificazioni (con i relativi livelli di prestazione: Silver – Gold – Platinum) non sono applicabili ad una singola opera parte di essi. A&T Europe può elencare i "crediti" che è in grado di fornire per contribuire all'ottenimento della certificazione dell'edificio.

Negli anni l'azienda ha investito sia per aggiornare i valori ottenuti ai nuovi standard (mappatura LEED V4 nel 2019), sia per estendere la gamma delle mappature di prodotto ad altri standard internazionali (BREEAM e Green Star del GBC Australia, nel 2020).

<https://www.myrthapools.com/it/il-nostro-dna/myrtha-sostenibile-per-la-certificazione-leed/>

La qualifica dei prodotti A&T Europe secondo gli standard LEED® e BREEAM è affidata al programma Greenmap di Habitech.

<https://www.greenmap.it/azienda/myrtha-pools-piscine-castiglione-at-europe/>

Nel corso del 2024 si è concluso il processo di certificazione dei materiali Myrtha secondo lo schema SGBC (Singapore Green Building Council).

<https://www.myrthapools.com/it/magazine/i-prodotti-myrtha-ottengono-la-certificazione-del-singapore-green-building-council/>

All
Leader ✓✓✓✓
Excellent ✓✓✓
Very Good ✓✓
Good ✓

A&T Europe Spa

Brand: Myrtha Pools Model: Myrtha Evolution Membrane Product type: Pre-formed Waterproofing	Certification number: SGBP 5559/1 Issued on: 30/09/2024 Valid until: 29/09/2026
--	--

Excellent ✓✓✓

A&T Europe Spa

Brand: Myrtha Pools Model: Myrtha Evolution Membrane Antislip Product type: Pre-formed Waterproofing	Certification number: SGBP 5559/2 Issued on: 30/09/2024 Valid until: 29/09/2026
---	--

Excellent ✓✓✓

A&T Europe Spa

Brand: Myrtha Pools Model: Myrtha Panel Product type: Pre-formed Waterproofing	Certification number: SGBP 5558 Issued on: 30/09/2024 Valid until: 29/09/2026
---	--

Very Good ✓✓

SINGAPORE GREEN BUILDING COUNCIL

ABOUT US

The Singapore Green Building Council (SGBC) is an enabler of sustainability in the built environment. Represented by a distinctive public-private partnership that spans across the real estate value chain, SGBC is the nexus for the advocacy of green buildings that are healthier and more resource-efficient.

Secondo i sopracitati standard internazionali LEED®, BREEAM, ed altri, i prodotti A&T Europe sono al 100% certificabili, sia per le vasche prefabbricate che per i sistemi di trattamento dell'acqua.

La certificazione dell'edificio dipende dal general contractor, il quale non è tenuto a comunicarla ai fornitori, di conseguenza il numero di progetti elencati come certificati o certificabili in corso nel 2023 è puramente indicativo.

Tabella progetti certificabili secondo uno standard di sostenibilità di terza parte

N.	COMMESSA	NAZIONE	CERTIFICAZIONE	IN CORSO/ CONCLUSA
1	ITC COLOMBO ONE	SRI LANKA	LEED®	CONCLUSA
2	SOUTH DUNES	ARABIA SAUDITA	LEED®, FSC	CONCLUSA
3	HOTEL H11 RED DUNES	ARABIA SAUDITA	LEED®	CONCLUSA
4	H12 RED SEA	ARABIA SAUDITA	LEED®	CONCLUSA
5	CENTRE AQUATIQUE OLYMPIQUE 2024	FRANCIA	HQE	CONCLUSA
6	SOTOGRADE VILLAGE VERDE	SPAGNA	BREEAM	CONCLUSA
7	GOOGLE KGX1	REGNO UNITO	BREEAM	CONCLUSA
8	YSGOL CEDEWAIN NEWTON WALES	REGNO UNITO	BREEAM	CONCLUSA
9	NEOM SKI VILLAGE	ARABIA SAUDITA	LEED®	IN CORSO
10	WIND CREEK RESORT BETHLEHEM	U.S.A.	LEED®	IN CORSO
11	U.C. SAN DIEGO STUDENT BLOCKS	U.S.A.	LEED®	IN CORSO
12	ECLIPSE LEISURE CENTRE	REGNO UNITO	PASSIVHAUS	CONCLUSA

4.1.2. COME INTEGRIAMO L'EFFICIENZA ENERGETICA E IDRICA NEL PRODUCT DESIGN (sasb IF-EN-410a.2)

A&T Europe si è dotata di un dipartimento di ricerca e sviluppo con processi e risorse che fanno particolare attenzione agli aspetti legati alla sostenibilità dei nuovi prodotti e servizi. Fra le innovazioni cosiddette "intangibili" nel 2010 l'azienda ha intrapreso un complesso percorso di trasferimento tecnologico per adottare, prima nel mondo delle piscine, strumenti di CFD (Computational Fluid Dynamics). Dopo anni di investimenti necessari per dotarsi di competenze e strumenti sofisticati, A&T Europe è riuscita ad affermarsi nel mondo come riferimento per quanto concerne la simulazione del comportamento dell'acqua in piscina.

Il processo sviluppato in azienda permette di:

- Ottimizzare il design della piscina (forme, posizione delle bocchette, portate, ecc.) in modo da garantire il successo del test di colorazione definito dalla norma EN-15288
- Ridurre al minimo il consumo di prodotti di disinfezione, garantendo una corretta distribuzione dell'acqua

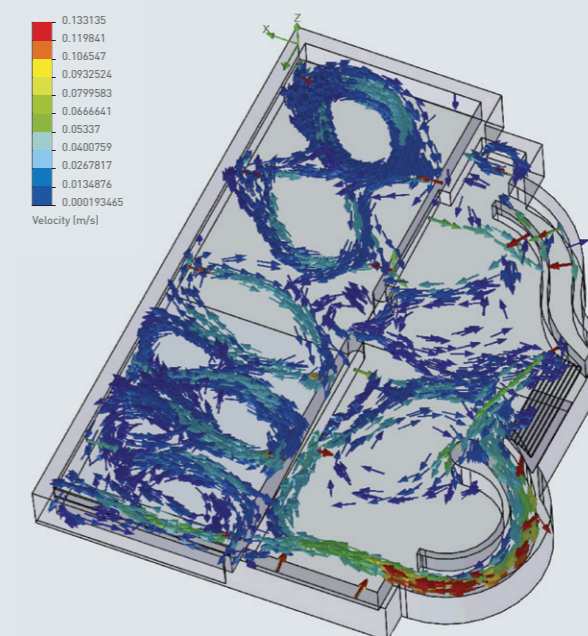
Il miglioramento delle prestazioni che deriva dall'analisi CFD non è un requisito normativo né contrattuale. Esso rientra nell'ambito delle iniziative di riduzione del consumo di energia e di acqua in fase di utilizzo del prodotto, che sono caratteristiche specifiche di A&T Europe

Computational Fluid Dynamics

Myrtha Pools is the industry leader in the application of this technology. 2D and 3D Computational Fluid Dynamics (CFD) simulations applied to a specific pool design provide essential information regarding anticipated water circulation. Through the use of digital dye tests, information is gathered that provides verification and the opportunity for optimisation of the circulation, as well as aiding in development of special features and accessories.

Inlets around the edge of the pool are designed to recover the water from the pool, sending it to the filter, disinfect and then enter it again in the pool. The recirculation of water includes the route from the gutter to the balance tank through the overflow collectors and subsequent return to the pool and it determines the chemical parameters of water. Getting the jets to reach the centre of the pool and help disinfect the water here has always been problematic. Myrtha's unique Strahlenturbulenz inlet allows for a preventive recycle system test that avoids mistakes and "surprises" and allows the inlets to cover the full pool.

The picture on the right shows the results of a digital dye test applied to a pool with 3 different depths after 15 minutes, revealing ertochrome concentration.



A&T Europe produce dati e documentazione in fase di offerta per mostrare i risparmi energetici delle sue soluzioni, simulando i costi di gestione a fronte degli investimenti iniziali in nuove tecnologie. In alcuni casi i committenti hanno richieste specifiche di efficienza del prodotto legate a condizioni e/o norme locali, ad esempio: l'aderenza a standard di certificazione locali come Green Mark e SGBC.

A&T Europe ha sviluppato il sistema Myrtha Shark, il quale integra in un singolo modulo tutte le funzioni di trattamento dell'acqua (filtrazione, disinfezione, UV, scambio termico, ecc.) gestite da un unico "cervello" costantemente connesso per monitorare tutti i parametri utili.

Myrtha Shark è stato sviluppato per ottimizzare l'efficienza energetica e di gestione del trattamento dell'acqua di piscina. Il sistema è in grado di identificare immediatamente una eventuale perdita di acqua, permettendo un intervento tempestivo di manutenzione volto a limitare gli sprechi di acqua e gli eventuali danni alle strutture (il sistema di leak detection permette di migliorare il punteggio secondo lo standard BREEAM).

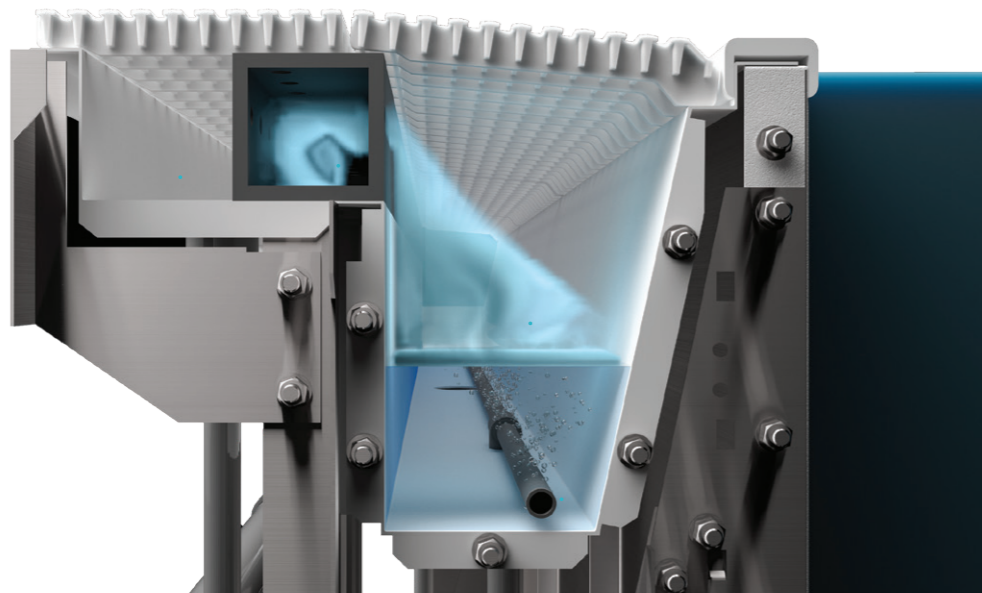
4.1.3. LA QUALITÀ DELL'AMBIENTE INDOOR

Il team di ricerca e innovazione di A&T Europe ha sviluppato il sistema Myrtha Breathe con lo scopo di rimuovere i prodotti volatili derivanti dalla disinfezione (DBP) – come clorammine e alometani – dall'atmosfera di una struttura di nuoto indoor. Questo innovativo sistema preserva la qualità dell'ambiente piscina e previene la possibile insorgenza di malattie causate da un'esposizione prolungata ai DBP.

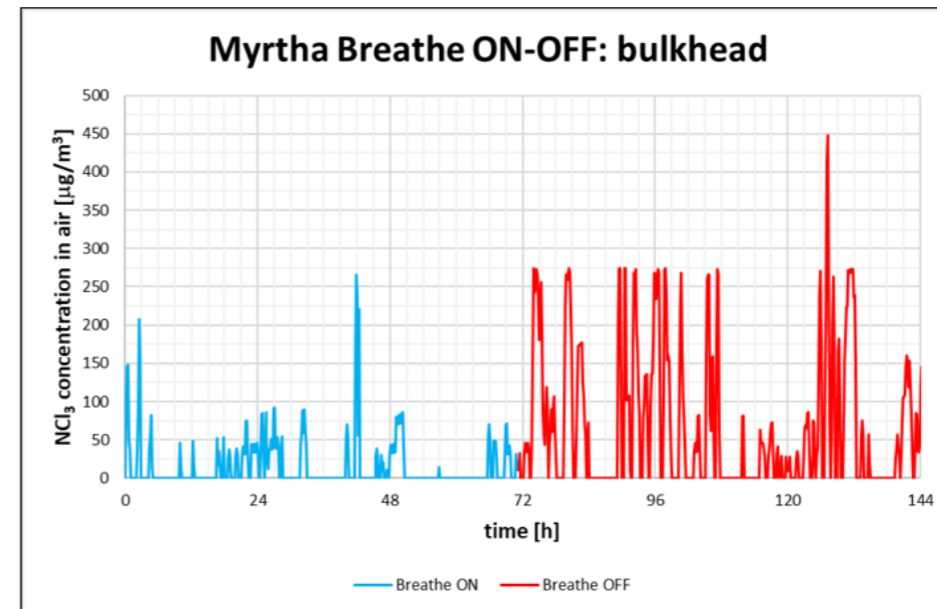
Numerosi DBP sono sostanze chimicamente attive. Per questo motivo possono attaccare le superfici di tutta la struttura, causando un degrado precoce agli accessori e alle infrastrutture intorno alla piscina, nonché intaccare le parti strutturali esposte all'aria dell'edificio stesso.

Myrtha Breathe è costituito da un canale di sfioro dotato di tubi porosi installati sul fondo del canale. Tra il canale principale e l'adiacente canale secondario, è presente un condotto che aspira l'aria inquinata dal canale principale, dal secondo canale e dal piano vasca.

Quest'ultima innovazione è un altro passo avanti verso la creazione di una struttura acquatica sostenibile a 360 gradi. Utilizzare i materiali Myrtha, al posto di piastrelle e cemento, contribuisce alle certificazioni di sostenibilità come LEED® e BREEAM; se a questo si aggiunge il Myrtha Breathe, si ottiene una struttura sostenibile ed ecologica, con un ciclo di vita più lungo.



Nel 2024, durante i Giochi Olimpici di Parigi, A&T Europe ha installato e testato il sistema Myrtha Breathe sulla piscina di 50 metri per le competizioni di nuoto, situata all'interno della Défense Arena. I dati raccolti sono stati presentati in convegni internazionali e pubblicati in riviste scientifiche, ed hanno dimostrato l'efficacia del nuovo sistema di depurazione, che permette di eliminare quasi del tutto i prodotti volatili della disinfezione dall'ambiente (ad es. la triclorammina NCl₃), dannosi sia per la salute dei nuotatori che per le strutture degli ambienti natatori.



3 days ON and 3 days OFF

Average NCl₃ concentration while ON:

16 µg/m³

Average NCl₃ concentration while OFF:

68 µg/m³

4.3. GESTIONE DEL RISCHIO GRANDI EVENTI

A&T Europe gestisce centinaia di progetti ogni anno, di varie tipologie (Competition, Hospitality, Leisure, ecc.). La maggior parte dei progetti è di natura permanente. Alcuni progetti sono temporanei, destinati cioè a fornire un sito natatorio per le competizioni solo nel corso di uno specifico evento.

Fra tutti i progetti realizzati da A&T Europe, i grandi eventi temporanei (GET) sono senz'altro quelli che comportano il maggior rischio sistemico.

Con GET si intendono gli eventi di rilevanza internazionale come i campionati mondiali di nuoto World Aquatics (ex FINA), ma anche eventi continentali o nazionali gestiti dalle federazioni locali.

In cima alla lista dei GET figurano senz'altro i giochi olimpici che, se da un lato danno lustro e risonanza a tutte le imprese coinvolte, dall'altro rappresentano una sfida importante che richiede un'accurata gestione dei rischi, in particolare per quanto riguarda il livello altissimo degli standard qualitativi e le tempistiche rigorose.

L'esperienza di A&T Europe nella gestione dei GET è ultradecennale e riconosciuta da tutti gli attori partner di settore. World Aquatics riconosce nell'azienda un partner essenziale, in grado non solo di prevenire i rischi connessi alle proprie attività, ma anche di supportare e risolvere le eventuali problematiche dovute a cause esterne o di interferenza con gli altri fornitori, tipiche dei GET.

In A&T Europe, all'interno del PMO (Project Management Office), ci sono risorse dedicate alla gestione dei GET, responsabili di formalizzare gli insegnamenti tratti dalle esperienze di ogni singolo evento, in modo da contribuire a revisionare gli standard secondo un processo di miglioramento continuo.

Oltre al PMO, anche il team di Site Management interviene direttamente in ogni GET nell'arco dell'intero progetto: dalle fasi di pianificazione all'installazione vera e propria, fino alla gestione durante tutto l'evento ed allo smontaggio finale.

A partire dal GET di Londra 2012, A&T Europe si è dotata di uno specifico comitato per il pilotaggio dei GET e la gestione dei rischi sistemici correlati. Tale comitato è composto da un rappresentante del CDA esperto in grandi eventi nel mondo del nuoto agonistico internazionale, dal PMO manager e dal marketing manager aziendale, ed ha il compito di analizzare e prevenire i rischi specifici di ogni GET, siano questi di natura logistica o legati alle tempistiche, alla sicurezza, all'impatto sui criteri di sostenibilità, alla comunicazione al coordinamento con gli altri attori coinvolti.

Nel corso del 2024, in preparazione dei campionati mondiali di nuoto previsti a Singapore nel 2025, il PMO ha effettuato un'analisi di rischio specifica per questo evento, a seguito della quale sono state individuate ed implementate una serie di azioni mitigative volte a ridurre e ove possibile eliminare i rischi individuati. Nel prossimo bilancio 2025 verrà relazionato come si è svolto l'evento ed eventuali criticità che si saranno effettivamente presentate.

4.3. RIGENERAZIONE DEL PRODOTTO (sasb RT-IG-440b.1)

Una parte dei ricavi di A&T Europe deriva dalla rifabbricazione di nuovi complessi natatori, di dimensioni e funzionalità diverse, a partire dai materiali delle piscine destinate a grandi eventi temporanei (GET).

Una volta che le piscine hanno terminato la funzione per le quali sono state progettate, esse passano attraverso un processo di rimanifattura composto da varie fasi: smontaggio, selezione qualità e compliance, rifabbricazione e modifica parziale (con ricodifica di magazzino), stoccaggio e riutilizzo.

Da oltre trent'anni A&T Europe è protagonista nella realizzazione di piscine destinate alle competizioni. Dai campionati europei di Strasburgo del 1987 ai campionati mondiali di Fukuoka 2023, passando per gli appuntamenti olimpici. Si tratta di eventi che richiamano un vasto pubblico in determinate location per un periodo limitato di tempo. Grazie alla tecnologia prefabbricata e modulare Myrtha è possibile il riutilizzo dei materiali per realizzare strutture permanenti derivate dalle piscine.

Gli esempi vanno dalle London Olympics 2012, la cui eredità ha permesso di realizzare numerosi complessi natatori permanenti in UK, ai World Aquatics Championships di Fukuoka del 2023 che includeranno materiali utilizzati a Gwangju 2019, Copenhagen 2017 e persino Rio 2016.

Tutto questo è possibile grazie a sofisticati processi di progettazione che prevedono sin dalle prime fasi le soluzioni necessarie al riutilizzo e rigenerazione del prodotto, sfruttandone le caratteristiche intrinseche di prefabbricazione modulare. Senza trascurare gli aspetti di qualità fondamentali come la gestione dello smontaggio, fase determinante per garantire la circolarità del processo nel suo insieme.

Il valore contrattuale dei progetti di rigenerazione e re-installazione è dell'ordine del 5% del fatturato di A&T Europe.



MOUNT KELLY COLLEGE
TAVISTOCK



SCARBOROUGH SPORT VILLAGE
NORTH YORKSHIRE

FUJUKA 2023

RIO DE JANEIRO 2016
XXXI OLYMPIC GAMESGWANGJU 2019
18th FINA WORLD CHAMPIONSHIPSCOPENHAGEN 2017
XXIII LEN EUROPEAN CHAMPIONSHIPS

TECNOLOGIA MYRTHA RENOVACTION

In risposta alle esigenze di ristrutturazione totale o parziale di piscine esistenti (solitamente piscine in cemento armato e ormai obsolete) A&T Europe ha ideato una tecnologia basata sullo stesso principio modulare Myrtha: RenovAction.

A seconda dei casi, questo sistema può comportare il rifacimento delle pareti, del canale di sfioro o del rivestimento del fondo o ancora di tutta la struttura della vasca. La grande innovazione tecnologica di RenovAction sta nel fatto che la ristrutturazione, sia quella parziale che quella totale, non richiedono interventi di demolizione totale della struttura esistente.

Nel corso del 2024, il dipartimento Ricerca e Sviluppo di A&T Europe ha avviato un progetto volto al recupero ed al riutilizzo dei materiali Myrtha a fine ciclo di vita. Mentre per gli elementi strutturali di acciaio inox il recupero risulta semplice, il riciclo del pannello Myrtha – costituito da PVC e acciaio – presenta maggiori complessità a causa della natura composita del materiale.

Il processo di Concept Validation, completato nel 2024, si è articolato in due fasi principali. Nella prima fase, il dipartimento Ricerca e Sviluppo ha svolto un'analisi bibliografica sui principali metodi di separazione dei materiali compositi contenenti PVC e acciaio. Nella seconda fase A&T Europe ha eseguito test sperimentali direttamente su pannelli Myrtha.

Attualmente A&T Europe provvede al riciclo dei materiali presenti negli scarti di produzione, consegnati ad aziende specializzate nel recupero, senza poter effettuare una separazione dei singoli materiali. Ciò comporta una minore valorizzazione economica dei materiali di scarto rispetto a quella possibile a valle di un processo di separazione efficiente.

L'azienda prevede che, nel prossimo decennio, l'implementazione di soluzioni tecnologiche per la separazione dei materiali ne consentirà il recupero a fine vita per una nuova immissione nel ciclo produttivo di A&T Europe. Tali soluzioni faranno crescere la sostenibilità ambientale dell'azienda, e contribuiranno anche al suo risultato economico tramite la diminuzione dell'utilizzo di materie prime, la riduzione dei tempi di produzione e la reimmissione dei materiali recuperati in un ciclo di produzione a più alto valore aggiunto rispetto al riciclo.

Tale approccio si inserisce pienamente nei principi dell'economia circolare, favorendo la transizione verso un modello industriale più efficiente, responsabile e a basso impatto ambientale.

5.



AMBIENTE.

Recycle

5.1 GESTIONE DELL'ENERGIA (sasb RT-IG-130a.1)

A&T Europe per il funzionamento dei propri impianti si sta fortemente indirizzando verso una politica energetica di Sostenibilità.

Nel 2022 A&T Europe, in ragione del significativo aumento dei costi energetici, ha investito nell'installazione di un primo impianto fotovoltaico della potenza di 150 kWp, per coprire almeno in parte il fabbisogno energetico del proprio complesso industriale. Il successo di tale progetto ha portato l'azienda a mettere a budget per il 2023 un investimento aggiuntivo.

Nel luglio 2023 A&T Europe ha iniziato l'installazione di un secondo impianto fotovoltaico della potenza di 206 kWp, che a marzo 2024 è entrato in funzione. Il suddetto impianto fotovoltaico ha consentito di raddoppiare la potenza complessiva installata e di conseguenza l'energia elettrica prodotta da fonti rinnovabili.

L'azienda a fine 2023 ha investito nella sostituzione di tutti i lucernari presenti nei magazzini per migliorare l'illuminazione naturale. I nuovi lucernari hanno ridotto la necessità di accensione delle luci interne durante le ore di lavoro e quindi il consumo di energia elettrica.



Considerato l'autoconsumo di energia prodotta dai propri impianti fotovoltaici unita all'acquisto di energia elettrica da un fornitore (Enel Energia) che produce una quota rilevante di energia da fonti rinnovabili, A&T Europe, per il funzionamento dei propri impianti, si è indirizzata verso una politica energetica di sostenibilità ambientale.

I dati riferiti ai consumi energetici totali, espressi in termini di gigajoule (GJ), comprendono i consumi relativi a:

- Energia elettrica
- Energia termica da gas metano
- Energia termica da gasolio

La quota di **energia elettrica**, derivante sia da fonte rinnovabile che fossile, è impiegata per le attività di servizio di tutti gli uffici, oltre che per le attività industriali svolte e riconducibili ad attività produttive e di magazzino.

La quota di **energia termica non rinnovabile** derivante dal gas metano è impiegata sia per il riscaldamento degli uffici che per i reparti produttivi.

La quota di **energia termica non rinnovabile** derivante dal gasolio è impiegata per alimentare tre veicoli commerciali leggeri di servizio per A&T Europe.

Di seguito il dettaglio dei consumi suddiviso per i vettori energetici e per il tipo di fonte.

Tabella consumi energetici in Gigajoule (GJ)

VETTORE	TIPO	2024	%	2023	%	2022	%
ELETTRICITA'	ENERGIA PRELEVATA DALLA RETE	2569	41.2%	2634	48.9%	2556	46.6%
	ENERGIA AUTO-CONSUMATA DAL FOTOVOLTAICO	1038	16.7%	494	9.2%	681	12.4%
GAS METANO	GAS PER RISCALDAMENTO	1448	23.2%	1328	24.6%	1369	24.9%
	GAS PER PRODUZIONE	1094	17.6%	866	16.1%	881	16.1%
GASOLIO	GASOLIO PER AUTOTRAZIONE	79	1.3%	65	1.2%	n.d.	–
TOTALE		6228	100.0%	5387	100.0%	5487	100.0%

Nel corso del 2023, a seguito dei lavori di ristrutturazione presso il fabbricato sito in Guidizzolo (MN), in quella sede è stata trasferita la Divisione commerciale "Pool's" e il relativo reparto di magazzino e spedizioni. Le attività di ufficio e spedizione nel nuovo fabbricato hanno avuto inizio nel 2024 e pertanto sono state considerate all'interno delle tabelle riferite ai consumi energetici dell'azienda.

La quota di energia elettrica utilizzata per l'erogazione dei servizi aziendali presso la sede di Castiglione, non è stata suddivisa per settore, in quanto, come nel 2023, anche nel 2024 l'azienda disponeva di un solo contatore da cui partono tutti i carichi e le utenze elettriche; Essa è rendicontata esclusivamente in funzione della sorgente di approvvigionamento.

L'azienda, oltre che puntare sempre più all'uso di fonti rinnovabili, sta monitorando e considerando l'opportunità di effettuare un re-lamping a LED delle sorgenti luminose esterne presenti nei parcheggi e perimetralmente attorno ai fabbricati. Ha inoltre effettuato uno studio tecnico sull'efficientamento degli impianti termici esistenti mediante pompe di calore che è già pronto per una futura ristrutturazione.

L'impianto fotovoltaico da 150 kWp nel corso del 2024 ha prodotto circa 178 MWh a cui si aggiungono i 199 MWh del secondo impianto da 206 kWp, per un totale di circa 378 MWh prodotti e generando un risparmio sull'energia acquistata in rete di circa 288 MWh; la differenza tra quanto prodotto e quanto consumato (circa 90 MWh) è stata ceduta in rete come energia derivante da fonte rinnovabile, contribuendo ulteriormente alla sostenibilità della comunità.

La quota di energia termica ricavata dal metano è suddivisibile per settori; in particolar modo possiamo attribuire quanto è imputabile direttamente al riscaldamento degli uffici e quanto è direttamente attribuibile ai processi produttivi specifici di A&T Europe.

A&T Europe dispone di tre veicoli commerciali ad uso diretto e di una flotta di autovetture aziendali noleggiate a lungo termine con alcuni dei grandi player nazionali. Ciascun mezzo della flotta è assegnato direttamente al dipendente che ne necessita e che contrattualmente ne dispone come fringe benefit. Relativamente alla quota di energia necessaria per la flotta aziendale, A&T Europe ha deciso per il momento di non considerarla in quanto, per ciascun automezzo, non è previsto un uso esclusivo lavorativo, bensì un uso promiscuo personale. In ragione di questo duplice uso diventa impossibile determinare il consumo specifico afferente alle attività aziendali e comunque in generale esso avrebbe un impatto limitato rispetto al business complessivo aziendale.

A partire dal 2023, A&T Europe ha cominciato a raccogliere per completezza i dati di consumo degli autoveicoli commerciali, anche se sono di ammontare residuale rispetto ai consumi totali.

Nel corso del 2024 si è iniziata la valutazione per il noleggio di autovetture plug-in Hybrid e/o full electric, con in previsione per il 2025 l'installazione di colonnine di ricarica sia per uso interno che per uso esterno, sempre

con l'ottica di limitare il proprio impatto ambientale e di contribuire alla sostenibilità della comunità.

In materia di governance sull'acquisto dell'energia, A&T Europe fa parte di un consorzio di aziende, coordinato da Assindustria di Mantova attraverso dei consulenti specializzati, che attua delle politiche di acquisto di quote di energia in funzione dell'andamento di mercato sia a breve che a lungo termine, allo scopo di acquistare al miglior prezzo disponibile.

A&T Europe annualmente redige una pratica di rendicontazione energetica allo scopo di monitorare e misurare i consumi e attraverso una ESCO certificata allo scopo di comunicarli sul portale dell'ENEA; quinquennalmente provvede a rifare una diagnosi energetica di tutto il plesso industriale.

5.2. EMISSIONI GHG (gri 305, 3-3)

Sulla base dei consumi energetici sono state stimate le emissioni di gas a effetto serra (GHG – Greenhouse Gas) riportate nella tabella "Riepilogo emissioni GHG A&T Europe".

A&T Europe, con gli impianti fotovoltaici messi in funzione nel 2022 e nel 2023/24, si è dotata di energia proveniente direttamente da fonti rinnovabili e per questo si è garantita un notevole abbattimento delle emissioni di CO2 e di conseguenza un minor impatto sul cambiamento climatico.

L'anno di riferimento del calcolo delle emissioni GHG di A&T Europe è il 2022, poiché è il primo disponibile.

5.2.1. EMISSIONI DI GAS AD EFFETTO SERRA (GHG) (Scope 1) (gri 305-1)

In relazione alle attività produttive di A&T Europe, poiché lo stabile che ospita i reparti di produzione è di recente costruzione e direttamente equipaggiato con un impianto fotovoltaico da 150 kWp, si considera che le principali emissioni residue imputabili ai consumi elettrici da fonti rinnovabili siano molto ridotte e trascurabili.

Le emissioni dirette (Scope 1) di gas a effetto serra quindi si riferiscono esclusivamente alle emissioni generate dalle sorgenti fossili di gas serra presenti in azienda, cioè da unità fisiche o processi che rilasciano GHG in atmosfera (carburanti/combustibili).

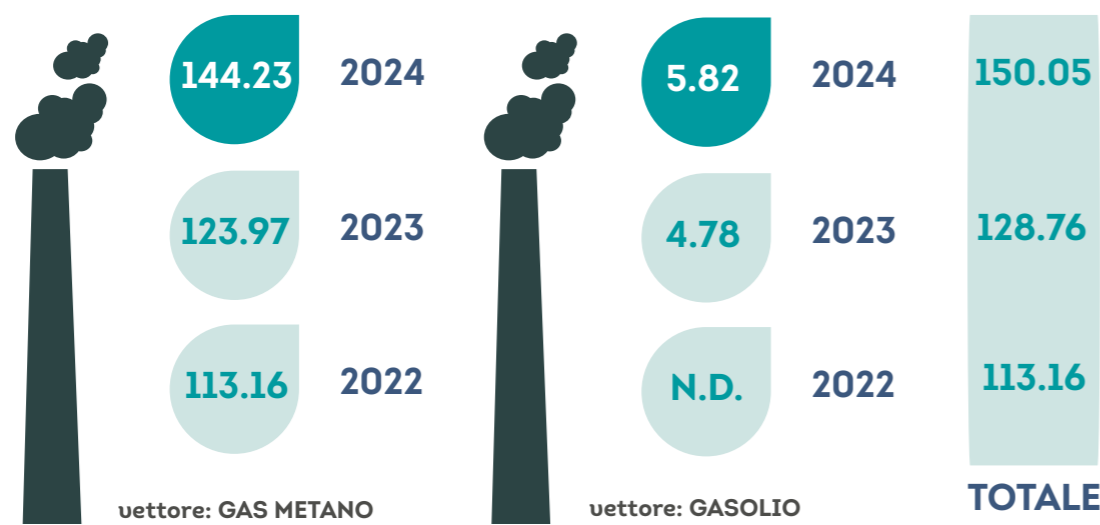
Le principali attività che prevedono l'utilizzo di combustibile fossile (metano) in ambito produttivo riguardano l'impianto di plastificazione della lamiera Myrtha e l'impianto di riscaldamento dello stabile e del reparto, che per un conforme risultato di lavorazione meccanica dei manufatti prodotti, deve essere adeguatamente riscaldato.

Per il calcolo delle emissioni dirette di CO2 equivalente ci si è avvalsi dei fattori di conversione ed emissione riportati nella Tabella Parametri Standard Nazionali (fonte: ISPRA 2025) utilizzata per il calcolo delle emissioni EU ETS (Emission Trading Scheme) con le stime valide per il 2024.

I coefficienti comprendono nel calcolo tutti i gas a effetto serra.

Rispetto all'anno 2022 per il Report ESG 2023 e 2024 si è aggiunta la stima dei consumi di gasolio per autotrazione dei veicoli commerciali sotto il controllo di A&T Europe.

Tabella emissioni dirette GHG (Scope 1) in tCO₂e



5.2.2. EMISSIONI DI GAS A EFFETTO SERRA (GHG) INDIRETTE (Scope 2) (gri 305-2)

Le emissioni di GHG indirette (Scope 2) da consumi energetici includono, ma non sono limitate a, le emissioni di CO₂ derivanti dalla generazione di energia elettrica, di riscaldamento, di raffreddamento e di vapore acquistata o acquisita e consumata da un'organizzazione.

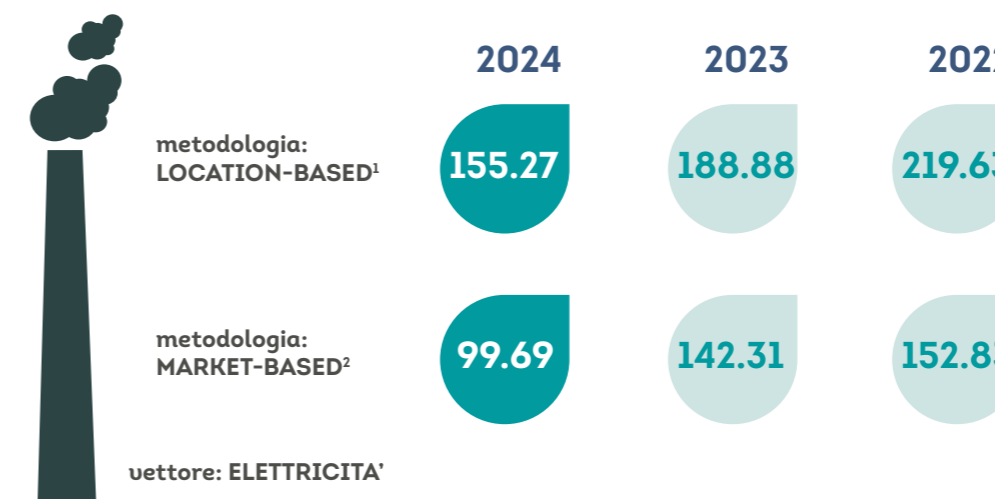
A&T Europe ha deciso di fornire due valori distinti per le emissioni GHG Scope 2: uno basato sulla posizione geografica (location-based) e l'altro basato sul mercato (market-based).

La metodologia location-based considera l'intensità media delle emissioni GHG per l'energia prodotta e immessa nella rete locale di appartenenza. Per calcolare le emissioni Scope 2 localizzate abbiamo usato la stima dei fattori di emissione di gas serra per la produzione italiana di elettricità immessa in rete nell'anno 2024 (fonte banca dati ISPRA). La stima comprende tre gas a effetto serra (CO₂, CH₄, N₂O) che rappresentano il 99% delle emissioni di CO₂e.

La metodologia market-based considera le emissioni GHG risultanti dal mix energetico usato dai fornitori. Per calcolare le emissioni Scope 2 a mercato abbiamo utilizzato il fattore di conversione calcolato dalle emissioni GHG pubblicate dal fornitore di elettricità che la nostra organizzazione ha intenzionalmente scelto con forma contrattuale acquistando da mercato libero per gli anni 2022, 2023 e 2024.

La stima comprende tutti i gas a effetto serra.

Tabella emissioni indirette (Scope 2) in tCO₂e



5.2.3. RISPARMIO DI EMISSIONI GHG INDIRETTE (Scope 2) (gri 305-5)

La presenza di un impianto fotovoltaico nel 2023 ha permesso ad A&T Europe di produrre direttamente energia elettrica da fonte rinnovabile, risparmiando sull'acquisto di energia dalla rete ed il conseguente rilascio di emissioni.

Di seguito il dettaglio delle emissioni risparmiate.

Tabella risparmio emissioni GHG indirette (Scope 2) in tCO₂e

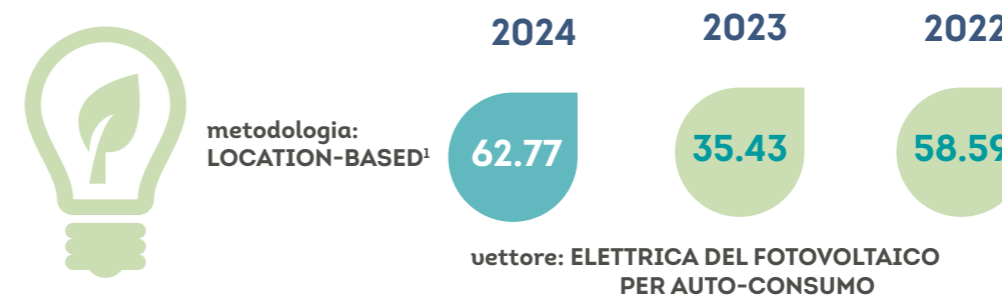


Tabella riepilogo emissioni GHG A&T Europe in tCO₂e

TIPO	2024	2023	2022
EMISSIONI GHG Scope 1	150.05	128.76	113.16
EMISSIONI GHG Scope 2 LOCATION-BASED	155.27	188.88	219.63
TOTALE	305.32	317.64	332.79
EMISSIONI GHG Scope 2 MARKET-BASED	99.69	142.31	152.83
RISPARMIO EMISSIONI GHG Scope 2	62.77	35.43	58.59

¹ Dati aggiornati con le stime ISPRA emesse nel 2024

² Dati aggiornati con le stime del fornitore riviste nel 2024

5.3. ACQUA E SCARICHI IDRICI

5.3.1. FORNITURA DI ACQUA (gri 303-1)

A&T Europe, per le proprie attività e i servizi ai propri fabbricati, dispone di acqua proveniente sia da pozzo che da acquedotto.

Relativamente all'acqua emunta da pozzo, l'impiego è destinato ad uso irriguo delle aree verdi poste perimetralmente alle proprie strutture e necessarie a mitigare l'impatto industriale nei confronti delle aree residenziali limitrofe.

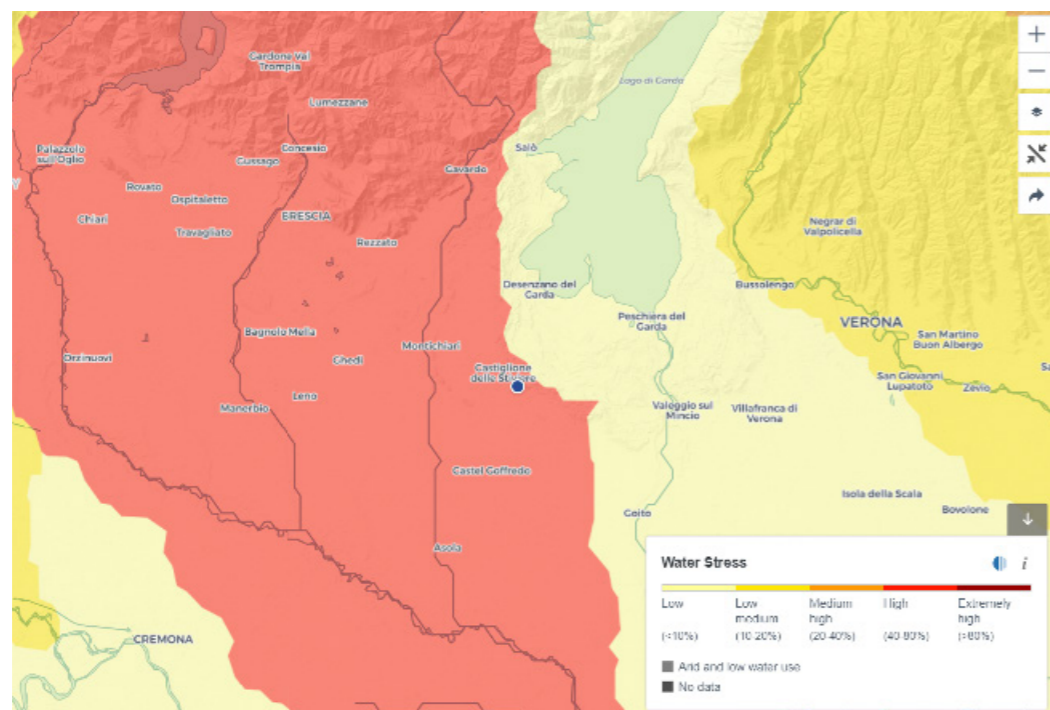
L'irrigazione delle aree verdi mediante acqua di pozzo è stata introdotta allo scopo di non sovraccaricare la fornitura di acqua proveniente da acquedotto e alleggerire quindi il sistema di distribuzione acqua potabile alle varie utenze domestiche del territorio.

L'acqua proveniente da acquedotto, infatti, avendo un grado di purezza, controllo e trattamento superiore rispetto a quella di pozzo, è un bene prezioso e ne è raccomandato il più possibile un uso intelligente, tant'è che recentemente negli ultimi anni nei periodi estivi più caldi, in cui si è manifestata un'emergenza idrica, i comuni si sono mobilitati con campagne di sensibilizzazione e razionalizzazione delle acque potabili distribuite, per far fronte a tutte le richieste e necessità.

5.3.2. PRELIEVO IDRICO (gri 303-3)

A&T Europe si inserisce in un territorio identificato rispetto allo stress idrico con un livello Alto; di seguito riportiamo la mappa aggiornata al 16 giugno 2024 in cui A&T Europe è inserita.

Mappa dello stress idrico sul territorio (fonte: www.wri.org/aqueduct).



Di seguito sono riportate le tabelle dei quantitativi di acqua prelevati da ciascuna utenza di cui dispone A&T Europe.

Tabella quantità di acqua prelevata in m³

FONTE	2024	2023	2022	UTILIZZO	CATEGORIA
ACQUEDOTTO V. SOLFERINO	11756	16522	10374	DOMESTICO E INDUSTRIALE	ACQUA POTABILE
ACQUEDOTTO V. FONTANE	293	498	622	DOMESTICO	ACQUA POTABILE
POZZO SEDE	3429	49	7527	IRRIGUO	ALTRA ACQUA
ACQUEDOTTO GUIDIZZOLO	138	-	-	DOMESTICO	ACQUA POTABILE
TOTALE	15478	17069	18523		

Nel corso del periodo estivo del 2023, l'impianto di prelievo acqua dal pozzo è andato fuori servizio. Il prelievo di acqua potabile dall'acquedotto su Via Solferino è dovuto crescere per compensare l'interruzione della fonte irrigua. In ogni caso il consumo totale di acqua è diminuito a parità di aree servite.

Nel corso del 2024, l'impianto idrico del pozzo di sede è ripristinato, consentendo di riportare i valori di acqua prelevata da acquedotto e quelli da fonte irrigua, sui livelli del 2022.

Nel dettaglio, l'acqua prelevata su Via Solferino serve in buona parte ad uso domestico, poiché è al servizio del corpo di fabbrica uffici e magazzini più esteso di A&T Europe, che conta al suo interno circa 260 persone. Parte di quest'acqua serve ad alimentare il riempimento delle piscine poste nel centro espositivo esterno, predisposto per ospiti e clienti. Da ultimo, parte di quest'acqua viene impiegata anche all'interno del processo produttivo di plastificazione, per raffreddare la lamiera in uscita dalla Linea Myrtha. Il processo di plastificazione consiste nell'accoppiare lastra in acciaio a film in PVC, ottenendo una lamiera plastificata a caldo, che costituisce l'elemento principale delle piscine di A&T Europe.

L'acqua prelevata su Via Fontane serve esclusivamente una palazzina uffici che ospita al suo interno circa 60 persone.

L'acqua da acquedotto prelevata dallo stabile di Guidizzolo viene utilizzata esclusivamente per l'uso domestico degli uffici e degli spogliatoi di magazzino che ospitano al loro interno circa 30 persone.

All'interno dei fabbricati A&T Europe l'acqua prelevata da acquedotto, oltre che essere impiegata all'interno dei servizi igienici, è utilizzata per alimentare colonnine di acqua frizzante e naturale collocate in diverse aree di lavoro, allo scopo di offrire acqua potabile gratuita ai dipendenti in maniera più sostenibile e in alternativa ad acqua in bottiglietta.

L'acqua prelevata da pozzo, nel periodo estivo, è impiegata per irrigare tutte le aree verdi presenti all'interno della proprietà aziendale di sede su una superficie complessiva di circa 55.000 m², di cui circa 8.000 m² costituita da aree verdi.

5.3.3. RACCOLTA DELLE ACQUE REFLUE (gri 303-4)

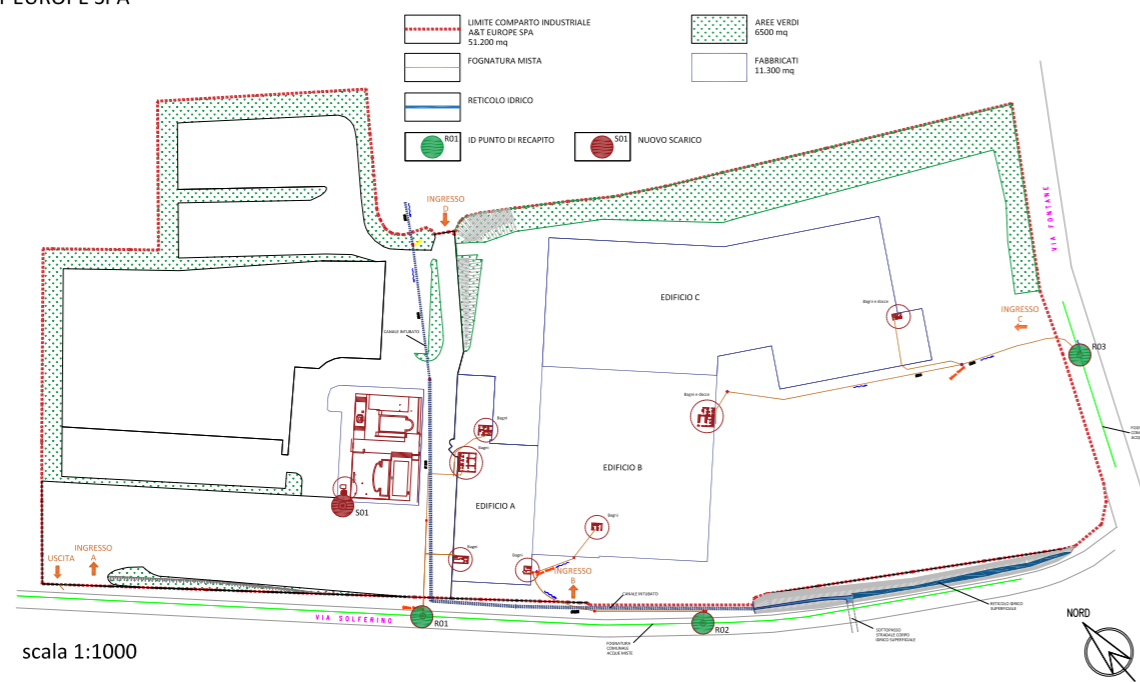
A&T Europe, in ottemperanza alle normative vigenti, ha richiesto e ottenuto le regolari autorizzazioni per ciascuno scarico di acqua reflua che produce. L'istanza di autorizzazione ha richiesto una mappatura di tutti i punti di scarico, sia per le acque reflue domestiche e assimilate e sia per le acque reflue industriali.

L'azienda inoltre ha mappato anche tutte le acque reflue meteoriche, sia provenienti dai fabbricati che provenienti dai parcheggi e piazzali scoperti.

Tutte le acque reflue sono recapitate in pubblica fognatura, ad eccezione di quelle meteoriche relative al capannone di recente costruzione (2021). Queste ultime sono raccolte in apposita vasca di laminazione e con pompe specifiche immesse in corpo idrico superficiale che sbocca a valle su aree verdi.

Di seguito una tavola degli scarichi idrici.

PLANIMETRIA RETE ACQUE REFLUE DOMESTICHE E ASSIMILATE A&T EUROPE SPA



Le acque reflue prodotte da A&T Europe non sono contabilizzate, ad eccezione delle acque reflue industriali, per le quali le autorizzazioni ambientali ottenute ne prescrivono una comunicazione annuale agli enti preposti.

Come nel corso dell'anno 2023, anche per il 2024 le acque reflue industriali prodotte sono state una percentuale trascurabile rispetto al totale delle acque utilizzate (inferiore al 1%).

5.4. RIFIUTI

5.4.1. RIFIUTI PERICOLOSI E NON PERICOLOSI (gri 306-1, 306-3, 306-4)

I rifiuti prodotti da A&T Europe sono quasi esclusivamente rifiuti di tipo non pericoloso (oltre il 99%), con una piccola rimanenza di rifiuti pericolosi (inferiore al 1%).

Da una analisi fatta sulle tipologie di rifiuti prodotti si riscontra che la grande maggioranza sono destinati al recupero (più del 99%).

Altro dato importante da considerare è quale settore produce rifiuti: l'azienda ha potuto accertare che i rifiuti prodotti in cantiere sono molto limitati rispetto ai rifiuti derivanti dai reparti di produzione e magazzino di sede Guidizzolo.

Di seguito si riportano i dati riferiti agli anni 2022/23/24, che sui valori percentuali si confermano abbastanza simili. Nel 2024 A&T Europe ha prodotto circa 110 t in più di rifiuti rispetto al 2023.

Tabella riepilogo rifiuti prodotti

	2024	%	2023	%	2022	%	2021	%
RIFIUTI PERICOLOSI	3.4	0.8%	6.9	2.2%	7.3	2.5%	1.9	0.5%
RIFIUTI NON PERICOLOSI	419.5	99.2%	301.7	97.8%	288.9	97.5%	384.4	99.5%
TOTALE RIFIUTI	422.9	100%	308.6	100%	296.2	100%	386.3	100%
RECUPERO RIFIUTI	421.23	99.6%	304	99.6%	292.1	98.6%	384.8	99.6%
SMALTIMENTO RIFIUTI	1.75	0.4%	4.6	0.4%	4.1	1.4%	2	0.4%
TOTALE RIFIUTI	422.9	100%	308.6	100%	296.2	100%	386.3	100%
RIFIUTI PRODOTTI IN SEDE	373.5	88.4%	303.9	97.5%	266.4	89.9%	376.8	97.5%
RIFIUTI PRODOTTI DA CANTIERE	33.3	7.8%	4.7	2.5%	29.8	10.1%	9.5	2.5%
RIFIUTI PRODOTTI A GUIDIZZOLO	16.1	3.8%	-	-	-	-	-	-
TOTALE RIFIUTI PRODOTTI (t)	422.9	100%	308.6	100%	296.2	100%	386.3	100%

Analizzando tutti i rifiuti prodotti per tipologia di CER (Codice Europeo dei Rifiuti), si può constatare che la maggior parte dei rifiuti prodotti è costituita da rifiuti solidi ferrosi non pericolosi (CER17.04.05). L'intero ammontare dei rifiuti ferrosi prodotti è venduto ad aziende metallurgiche che lo recuperano mediante fusione. Di seguito si riporta il riepilogo dei rifiuti prodotti nel corso del 2024 per pericolosità e destinazione.

Tabella riepilogo aggregato rifiuti prodotti 2024

RIFIUTI (t)	SEDE	CANTIERE	GUIDIZZOLO	TOTALE
NON PERICOLOSI	370.49	33.01	16.06	419.56
RECUPERO	370.49	32.11	15.58	418.18
SMALTIMENTO	-	0.9	0.48	1.38
PERICOLOSI	3.07	0.36	-	3.43
RECUPERO	2.91	0.14	-	3.05
SMALTIMENTO	0.15	0.22	-	0.37
TOTALE	373.55	33.37	16.06	422.98

Considerando il tipo di rifiuti non pericolosi prodotti e poi inviati presso centri specifici per il recupero, l'azienda si sta rivelando attenta all'aspetto della sostenibilità ambientale, cercando il più possibile di separare e differenziare i rifiuti.

Lo stesso principio è applicato anche all'interno degli uffici. L'azienda pratica una raccolta differenziata specifica attraverso appositi contenitori che consentono di dividere correttamente gli assimilabili urbani.

5.5. IMPATTO AMBIENTALE DEI CANTIERI/BIODIVERSITÀ (sasb IF-EN-160a.1.,2)

Le maggiori attività di cantiere riguardano il montaggio di:

- Strutture imbullonate per piscine in pannelli di acciaio inox laminato in PVC
- Rivestimenti in PVC armato
- Tubazioni in PVC
- Piastrelle di finitura
- Accessori da competizione

Oltre a quanto sopra, l'azienda ha introdotto nuove linee prodotto per le quali viene eseguito il montaggio. Nello specifico:

- Cabine wellness in EPS
- Cabine wellness in legno
- Cabine wellness in acciaio
- Impianti per funzionamento cabine wellness
- Strutture in carpenteria metallica per ponti e fondi mobili
- Pareti in metacrilato
- Strutture in carpenteria metallica per scivoli
- Strutture in vetroresina per scivoli

A&T Europe non ha personale interno per svolgere le attività di installazione, tali attività sono date in subappalto a società terze.

Il personale interno svolge principalmente il ruolo di technical advisor e training, a volte è direttamente coinvolto in montaggi speciali o di particolare attenzione. La maggior parte delle attività di installazione è affidata in sub-appalto a società terze. Nella maggior parte dei casi, A&T Europe stessa è in subappalto per il general contractor dei progetti a cui partecipa.

Negli schemi contrattuali le attività a più alto impatto ambientale, quali la gestione dei rifiuti, sono spesso escluse ed in carico al general contractor.

Nei casi in cui tali attività rientrino negli obblighi di A&T Europe, esse sono gestite tramite subappaltatori specializzati nell'ambito della gestione rifiuti.

Per ogni commessa a gestione diretta è assegnato un Site Manager che si occupa di pianificare le attività di cantiere e verificare lo stato di avanzamento dei lavori del sub-appaltatore.

Il Responsabile di Progetto – Site Manager, verifica se vi è la necessità di incaricare una società di smaltimento rifiuti e, in caso affermativo, richiede ad essa l'iscrizione all'albo nazionale gestori ambientali e le eventuali autorizzazioni al trasporto/stoccaggio dei rifiuti.

L'esecuzione dei lavori è sempre affidata in subappalto ad aziende partner qualificate, sia in Italia che all'estero. Le aziende sub-appaltanti sono qualificate dal personale A&T Europe attraverso la formazione in Pool Academy, la verifica documentale e la verifica delle lavorazioni eseguite.

Per affrontare il crescente carico di lavoro e gestire le complessità derivanti dalla forte differenziazione, sia di prodotto che geografica, l'azienda cerca sub-appaltatori locali a cui affiancare specialisti di prodotto. L'organizzazione locale permette di avere maggior capacità di rispondere ai requisiti specifici dei diversi paesi.

Nel corso dell'anno 2024, nello svolgimento delle attività sopra descritte, non sono stati rilevati incidenti o segnalazioni specifiche di non conformità a permessi, standard, leggi e regolamenti di natura ambientale.





6.



COMUNITÀ.

6.1. INTEGRITA' E SICUREZZA STRUTTURALE DEL PRODOTTO (sasb IF-EN-250a.1..2)

A&T Europe realizza le sue piscine con un sistema modulare esclusivo che utilizza pannelli in acciaio inox, sui quali è laminato ad alta temperatura uno strato di PVC di elevato spessore e durezza.

La qualità dell'acciaio inox utilizzato assicura una lunga durata della struttura, resistenza e affidabilità in ogni situazione. Tutti gli elementi come guide, pannelli e canaline, sono imbullonati evitando le saldature che, per loro natura, sono le più soggette alla corrosione. Il PVC garantisce una perfetta impermeabilizzazione ed è ormai largamente utilizzato anche nelle piscine pubbliche, grazie alla sua notevole resistenza ai raggi UV e ai prodotti chimici, ma anche grazie alla facilità di pulizia e alla sua piacevolezza al tatto. Il PVC è utilizzato per tutte le giunzioni di parete, sul fondo della piscina e tra parete e fondo piscina, per una sigillatura finale completa.

Nel 2024 A&T Europe non ha sostenuto costi di rilavorazione legati alla sicurezza del prodotto imputabili all'azienda.

L'azienda ha sostenuto costi di rilavorazione del prodotto legati a difetti per un totale di 222.822,04 euro. Per il calcolo dell'intero importo, i costi che sono stati inclusi riguardano attività come la rimozione degli elementi installati, il materiale, la progettazione, la produzione e l'installazione delle sostituzioni, le attrezzature necessarie e la spedizione. Nell'ambito dell'importo totale, la spesa dovuta a errori dell'azienda è di 20.893,29 euro, la spesa dovuta a errori dei fornitori è di 201.928,75 euro.

Le azioni intraprese per prevenire e ridurre questo tipo di errori comprendono incontri periodici programmati con il fornitore, l'introduzione di liste di controllo per l'ispezione dei prodotti e l'ampliamento del gruppo delle risorse tecniche. Inoltre, ai processi sono stati gradualmente aggiunti audit ufficiali presso le sedi dei fornitori per valutare lo stato di manutenzione delle attrezzature utilizzate, compresa l'organizzazione dei materiali al fine di impedire scambi involontari tra materiali fungibili di qualità differente.

Nel corso del 2024, A&T Europe ha affrontato una spesa totale di 183.239,01 euro come conseguenza di procedimenti legali o accordi firmati associati a incidenti o ad accuse relative a difetti ed alla sicurezza del prodotto. La spesa riguarda una percentuale trascurabile del numero totale di attività svolte dall'azienda e rientra nel naturale margine di errore.

A causa delle norme sulla privacy, non è possibile condividere i dettagli sulle parti coinvolte, sul tipo di procedimento e sul contesto.

L'esborso monetario ha coperto i problemi causati da difetti di tenuta dell'acqua, errori durante l'installazione, difetti di prodotto o imperfezioni dell'impermeabilizzazione.

Le azioni correttive non sono ancora state implementate, ma è stata attivata una valutazione dei prodotti e del processo di installazione coinvolti nel procedimento sanzionatorio.

6.2. CERTIFICAZIONI DI PRODOTTO E LABELLING (gri 417-1, 417-2)

A&T Europe ha ottenuto la certificazione EN 1090-2 per la componente strutturale in acciaio dei propri prodotti da costruzione.

La norma armonizzata EN 1090-1:2009/EC 1-2011 "Esecuzione di strutture di acciaio e di alluminio Parte 1: Requisiti per la valutazione di conformità dei componenti strutturali" descrive i requisiti e le modalità per l'apposizione della marcatura CE, in accordo al regolamento europeo (UE) n.305/2011. Tutti i produttori di strutture in acciaio e alluminio devono prevedere, per i propri prodotti e stabilimenti produttivi, l'implementazione della marcatura CE secondo EN 1090-1.

Tale applicazione è diventata obbligatoria a partire dal 1° luglio 2014.

Il produttore deve preliminarmente qualificare i propri prodotti attraverso prove o calcoli iniziali di tipo e certificare il proprio FPC (Factory Production Control) mediante l'intervento di un organismo notificato autorizzato.

Per quanto riguarda i requisiti di costruzione richiesti, i riferimenti sono le norme EN 1090-2 per le strutture in acciaio e alla norma EN 1090-3 per quelle in alluminio. I requisiti per la valutazione di conformità per tutte le tipologie di strutture sono definiti secondo uno standard unico.

I prodotti interessati dalla norma sono tra i più importanti nel settore delle opere civili, quali ad esempio le carpenterie metalliche strutturali ed il loro svariato utilizzo volto alla realizzazione di opere da costruzione quali edifici, scuole, uffici, infrastrutture stradali.

Lo standard UNI EN 1090-1 non contiene direttamente norme che disciplinano la progettazione strutturale e i calcoli relativi alle costruzioni ma le richiama puntualmente.

A&T Europe ha ottenuto la certificazione UPC (Uniform Plumbing Code) dei materiali per superfici solide secondo lo standard ANSI/ICPA SS1-01. UPC è un codice modello sviluppato dalla IAPMO (International Association of Plumbing and Mechanical Officials), per disciplinare l'installazione e l'ispezione dei sistemi idraulici in modo da promuovere la salute pubblica, la sicurezza e il benessere. L'UPC è una marcatura stringente e riconosciuta a livello internazionale.

Nel corso del 2024 l'azienda non ha individuato alcuna mancanza di conformità a regolamenti e/o codici volontari di marcatura del prodotto.

6.3. MARKETING (gri 417-3)

Siamo sempre alla ricerca della massima trasparenza, impostando la comunicazione dei nostri brand sulla base di evidenze fattuali tangibili e di dati scientifici misurabili, che è quanto riflette i valori fondamentali di A&T Europe.

Riconoscersi nei valori aziendali vuol dire anche presentarsi al mondo in modo uniforme e coerente, rappresentando tutte le aziende del gruppo industriale come parte di un unico mondo.

Il marketing etico e i relativi codici di condotta aziendale sono per noi elementi fondamentali.

La nostra azienda mira, infatti, a sostenere un comportamento etico da parte dei dipendenti e delle realtà commerciali nelle azioni di promozione dei propri prodotti e servizi oltre che nelle dinamiche produttive. Dalle scelte operate dai nostri dipendenti e rappresentanti dipende la configurazione stessa della comunicazione aziendale. Le scelte sono pertanto orientate al rispetto, alla correttezza, alla trasparenza, alla veridicità e ad una sana consapevolezza dei bisogni dell'utente, al fine di valorizzare la credibilità e l'affidabilità del brand, giovando allo stesso tempo all'intera collettività.

L'ETICA COME LINEA GUIDA

La nostra azienda opera da sempre nel pieno rispetto dei vari protocolli di legge, dalla 231, al GDPR per una gestione della privacy degli utenti amministrata in modo trasparente e rispettoso.

Il fine della comunicazione aziendale è presentare prodotti e servizi in modo chiaro ed onesto, nel rispetto dei clienti, degli stakeholder e dell'etica aziendale stessa. Una comunicazione virtuosa permette ai brand aziendali di farsi riconoscere dai consumatori come marchi capaci di operare secondo logiche sane, favorendo così il loro consolidamento nei propri mercati di riferimento come brand credibili ed affidabili per il proprio pubblico.

Nel corso dell'anno 2024 non sono stati rilevati episodi di non conformità delle comunicazioni di marketing a regolamenti o codici volontari, comprese pubblicità, promozioni e sponsorizzazioni.

7.



PERSONE.





7.1. GESTIONE DELLE PERSONE

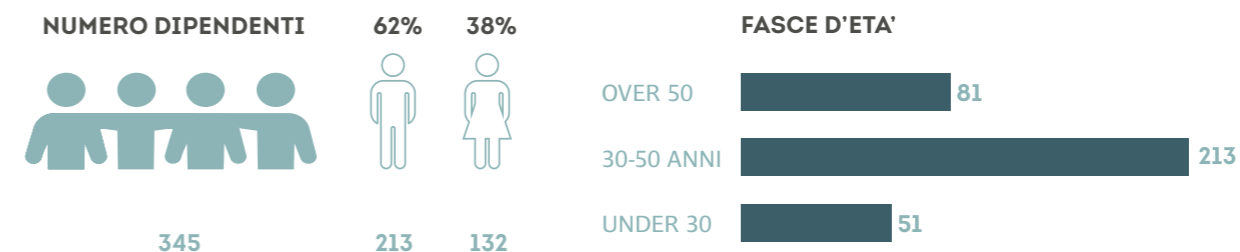
7.1.1. DIPENDENTI (gri 2-7)

Il personale di A&T Europe al 31/12/2024 è composto di 345 risorse. Rispetto al 2023, il numero di dipendenti è in leggero aumento. L'organico si compone per la maggior parte di dipendenti a tempo indeterminato.

Il personale di A&T Europe è composto per il 61% da dipendenti uomini, e per il 39% da dipendenti donne. Il 91% dei dipendenti è assunto a tempo indeterminato, e il restante con contratto a tempo determinato.

Nel 2024 la maggioranza dei dipendenti rientra nella fascia 30-50 anni, ovvero il 63%, mentre il 15% è rappresentato da dipendenti under 30¹.

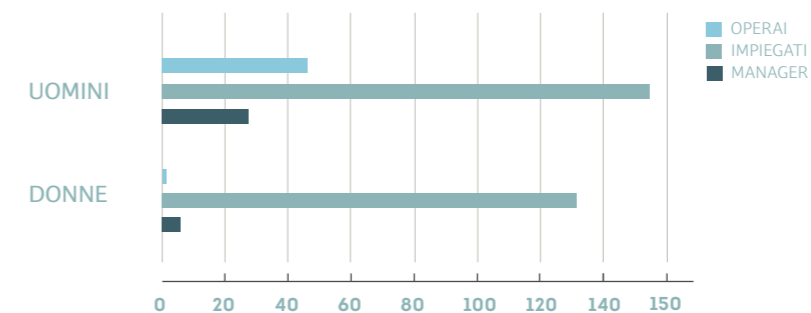
¹ Il calcolo non considera i dirigenti



Distinguendo il personale del gruppo per figura professionale, la maggior parte dei dipendenti rientra nella categoria degli impiegati – l'85% del totale – e il 13% rientra nella categoria degli operai.

Al management del gruppo sono applicati contratti di dirigenti e di quadri.

Persone per inquadramento e genere



I dipendenti di A&T Europe sono localizzati in Italia, per la maggior parte presso la sede principale di Castiglione delle Stiviere (MN).

A&T Europe rendiconta il numero totale di dipendenti secondo il numero di persone presenti in azienda alla fine del periodo di rendicontazione, fissato al 31 dicembre.

Tabella dati sui dipendenti

DIPENDENTI PER TIPOLOGIA DI CONTRATTO E GENERE	2024			2023			2022		
	DONNE	UOMINI	TOTALE	DONNE	UOMINI	TOTALE	DONNE	UOMINI	TOTALE
TEMPO INDETERMINATO	117	197	314	111	187	298	115	187	302
TEMPO DETERMINATO	15	16	31	10	14	24	4	6	10
TOTALE DIPENDENTI	132	213	345	121	201	322	119	193	312

7.1.2. LAVORATORI NON DIPENDENTI (gri 2-8)

Per rispondere a un aumento inatteso del carico di lavoro e un turnover più alto, A&T Europe ha avuto l'esigenza di integrare il proprio personale con lavoratori non dipendenti forniti da cooperative.

A&T Europe rendiconta il numero totale di lavoratori non dipendenti secondo il numero di persone presenti in azienda alla fine del periodo di rendicontazione, fissato al 31 dicembre.

Tabella lavoratori non dipendenti

MANSIONE	2024	2023
MAGAZZINIERI	12	9
RECEPTION	2	1
STAGISTI	3	3
IMPIEGATI	2	1
TOTALE	19	14

7.1.3. NUOVE ASSUNZIONI E TURNOVER (gri 401-1)

A&T Europe nel corso del 2024 ha assunto in totale 56 dipendenti, di cui 21 donne e 35 uomini.

Il tasso di nuovi assunti è pari al 16.62, di cui donne (7%), e uomini (10%). Il numero di dipendenti dimessi è pari a 30, e il rispettivo tasso di turnover è pari al 9%. Rispetto al 2023 i tassi di turnover sono stabiliti a un livello fisiologico².

² Il calcolo non considera i dirigenti

Tabella nuove assunzioni e turnover

2024	DONNE				UOMINI				TOTALE
	< 30 ANNI	30-50 ANNI	>50 ANNI	TOTALE DONNE	< 30 ANNI	30-50 ANNI	> 50 ANNI	TOTALE UOMINI	
NUMERO DIPENDENTI	24	83	25	132	27	130	56	213	345
NUMERO NUOVI ASSUNTI	8	10	1	19	12	17	2	31	50
NUMERO DIMESSI	1	4	5	10	2	13	7	22	32
TASSO NUOVI ASSUNTI	33%	12%	4%	14%	44%	13%	4%	14.5%	14%
TASSO DIMESSI	4%	8%	28%	7.5%	16%	10%	12.5%	10%	9%

2023	DONNE				UOMINI				TOTALE
	< 30 ANNI	30-50 ANNI	>50 ANNI	TOTALE DONNE	< 30 ANNI	30-50 ANNI	> 50 ANNI	TOTALE UOMINI	
NUMERO DIPENDENTI	16	76	29	121	16	123	62	201	322
NUMERO NUOVI ASSUNTI	6	10	0	12	6	11	1	22	34
NUMERO DIMESSI	2	7	1	10	2	9	5	16	26
TASSO NUOVI ASSUNTI	37.0%	13.2%	0%	9.8%	37.5%	8.9%	1.6%	11%	10.6%
TASSO DIMESSI	12.5%	9.2%	3.4%	8.3%	12.5%	7.3%	8%	8%	8%

2022	DONNE				UOMINI				TOTALE
	< 30 ANNI	30-50 ANNI	>50 ANNI	TOTALE DONNE	< 30 ANNI	30-50 ANNI	> 50 ANNI	TOTALE UOMINI	
NUMERO DIPENDENTI	15	78	25	118	16	122	47	185	303
NUMERO NUOVI ASSUNTI	6	5	0	11	6	9	1	16	26
NUMERO DIMESSI	2	1	7	10	1	13	4	18	28
TASSO NUOVI ASSUNTI	40%	6.4%	0%	9.3%	37.5%	7.4%	2.1%	8.6%	8.9%
TASSO DIMESSI	13.3%	1.3%	28%	8.5%	6.3%	10.7%	8.5%	9.7%	9.2%

7.1.4. BENEFIT PER I DIPENDENTI (gri 401-2, 401-3)

L'attenzione verso la soddisfazione del dipendente. A&T Europe è da sempre interessata alle tematiche di salute e benessere del dipendente in ambiente lavorativo.

A tal proposito, l'azienda ha attivato numerose iniziative e punta costantemente a definirne nuove, oltre che a migliorare quelle in essere. In particolar modo, al tradizionale contratto di lavoro ha aggiunto una contrattazione integrativa di secondo livello, con l'inclusione di molti elementi volti a incrementare la soddisfazione, come ad esempio: il superminimo collettivo non assorbibile; il premio feriale e il premio di risultato; un piano di welfare aziendale; i buoni pasto; la flessibilità oraria in entrata e in uscita.

Per quanto riguarda la salute, A&T Europe offre l'accesso a servizi quali analisi del sangue e vaccino antinfluenzale, erogati direttamente in azienda una volta l'anno.

A queste attività si aggiungono – in un'accezione ampia e inclusiva di promozione di salute e benessere sul posto di lavoro – le iniziative legate ai programmi WHP (Workplace Health Promotion) e Salute Sport & Benessere, progetto avviato nel 2018 con l'obiettivo di incentivare stili di vita salutari e movimento fisico. A questo proposito, ogni settimana l'azienda mette a disposizione frutta fresca nelle aree comuni. Inoltre, vengono organizzati incontri con nutrizionisti, personal trainer e fisioterapisti allo scopo di sensibilizzare e prevenire le patologie connesse a carenze nutrizionali e sedentarietà. Un altro esempio è il servizio di noleggio di biciclette a pedalata assistita, messo a disposizione per la stagione estiva.

Salute Sport & Benessere include anche l'organizzazione di tornei aziendali, così come la sponsorizzazione di eventi e competizioni in ambito sportivo, passeggiate e bicicletate: in generale, si incentivano la coesione e la condivisione. Una delle iniziative più recenti è stata offrire l'ingresso nei centri Aquamore ai dipendenti e un'agevolazione per l'accesso ai familiari, per promuovere il valore positivo delle attività svolte in acqua.

Sull'anno 2024 non si è registrata una variazione nella quantità di eventi proposti ma si è cercato di diversificare l'offerta: nuovi incontri formativi e informativi come ad es. il corso sulla disostruzione pediatrica; nuovi eventi sportivi come ad es. la lezione di nuoto e la gita sulla neve.

Il benefit più diffuso tra i dipendenti a tempo pieno è l'assicurazione sanitaria, seguito dalla contribuzione aggiuntiva aziendale al fondo pensione di categoria.

Tabella benefit per i dipendenti a tempo pieno

BENEFIT	2024	2023	2022
ASSISTENZA SANITARIA	300	255	260
CONGEDO PARENTALE	12	10	6
CONTRIBUTI PENSIONISTICI	87	67	65

Il tasso di rientro al lavoro dai congedi parentali nel 2024 è stato il 95%.

Tabella congedi parentali

CONGEDI PARENTALI	2024			2023			2022		
	DONNE	UOMINI	TOTALE	DONNE	UOMINI	TOTALE	DONNE	UOMINI	TOTALE
AVENTI DIRITTO	8	13	21	5	5	10	9	5	14
UTILIZZATI	8	13	21	5	5	10	9	5	14
RIENTRATI ENTRO FINE ANNO	7	13	20	2	5	7	9	4	13
RIMASTI OLTRE 12 MESI	7	13	20	2	5	7	9	4	13
TASSO DI RIENTRO	87.5%	100%	95%	40%	100%	70%	100%	80%	93%
TASSO DI FIDELIZZAZIONE	87.5%	100%	95%	67%	100%	88%	90%	100%	93%

7.2. FORMAZIONE E ISTRUZIONE (gri 401-4, 401-3)

Il numero di dipendenti a cui si fa riferimento per il calcolo della formazione erogata è la media dei valori assoluti degli anni 2023 e 2024.

Tabella numero medio di ore di formazione per dipendente per gli anni 2022-2023

CATEGORIA	2024			2022-2023		
	DONNE	UOMINI	TOTALE	DONNE	UOMINI	TOTALE
DIRIGENTE	16.0	23.0	22.3	-	12.0	12.0
QUADRO	25.8	8.9	12.6	16.7	21.4	19.6
IMPIEGATO	15.7	19.3	17.8	19.9	22.0	21.2
OPERAIO	-	40.0	40.0	-	88.6	88.6
TOTALE	15.8	19.2	17.8	19.8	27.3	24.3

A&T Europe tende verso l'ascolto attivo delle esigenze dei collaboratori, per cui ha introdotto un nuovo sistema di valutazione c.d. VCC (Valutazione delle Competenze e dei Comportamenti), schede utili a definire il piano formativo annuale. Il vantaggio per il dipendente consiste in un miglioramento costante delle proprie conoscenze e delle competenze e la formazione continuativa.

Tabella valutazione periodica delle competenze anno 2024

CATEGORIA	% OGGETTO DI VALUTAZIONE	
	2024	2023
DIRIGENTE	67%	67%
QUADRO	100%	100%
IMPIEGATO	100%	100%
OPERAIO	-	-
TOTALE	84%	84%

7.3. COINVOLGIMENTO, DIVERSITA' E INCLUSIONE (gri 405-1b)

In A&T Europe vi è una sostanziale parità di genere a livello degli impiegati.

Nella categoria operai la presenza maschile prevale per motivi inerenti alla tipologia di lavoro in officina. A livello manageriale invece è necessario un maggiore impegno per la parità di genere.

Tabella diversità dei dipendenti per categoria

DIPENDENTI PER FIGURA PROFESSIONALE E GENERE	2024			2023			2022		
	DONNE	UOMINI	TOTALE	DONNE	UOMINI	TOTALE	DONNE	UOMINI	TOTALE
DIRIGENTI	1	9	10	1	8	9	1	8	9
QUADRI	4	19	23	3	17	20	4	18	22
IMPIEGATI	126	142	268	116	131	247	113	124	237
OPERAI	1	43	44	1	45	46	1	43	44
TOTALE	132	213	345	121	201	322	119	193	312
PERCENTUALE	38%	62%	100%	37.6%	62.4%	100%	38.1%	61.9%	100%

A&T Europe crede fermamente nei temi della diversità e dell'inclusione, e a tal proposito si impegna a coinvolgere nelle proprie iniziative l'Associazione Sportiva Dilettantistica Aole, società con lo scopo di promuovere e sviluppare progetti per l'autonomia, l'integrazione sociale e culturale di persone con disabilità.

Nel 2024 A&T Europe ha sostenuto l'associazione Aole collaborando alla realizzazione di alcuni Team Building aziendali e organizzando l'evento annuale di nuoto presso il centro natatorio nel CUS Bocconi con la presenza di alcuni dipendenti e membri dell'associazione. Inoltre, ha invitato l'associazione a partecipare in qualità di spettatori ad alcuni eventi paralimpici di Parigi.

Inoltre, è intenzione dell'azienda introdurre un regolamento per le pari opportunità, con l'obiettivo di promuovere la parità di genere e prevenire ogni forma di discriminazione relativa al genere e all'orientamento sessuale. Per l'anno 2025 prevede di rafforzare tali politiche, con particolare attenzione alla costruzione di un sistema retributivo equo, trasparente e inclusivo.

7.4. SALUTE E SICUREZZA SUL LAVORO

7.4.1 SISTEMA DI GESTIONE SALUTE E SICUREZZA SUL LAVORO (gri 403-1)

A&T Europe gestisce un sistema di gestione della salute e sicurezza sul lavoro (SGSSL), ottemperando agli obblighi di legge previsti dal T.U. Salute e Sicurezza (d.lgs. 81/2008 e s. m. i.).

Tali obblighi possono essere di base individuati nelle seguenti misure generali di tutela:

- Valutazione di tutti i rischi a cui sono esposti i lavoratori (generali e specifici), adozione delle relative misure di prevenzione, fornitura dei DPI (Dispositivi di protezione individuale) correlati ai rischi
- Informazione, formazione ed addestramento dei lavoratori specifiche in base alle mansioni svolte
- Sorveglianza sanitaria (garantita tramite la figura del Medico Aziendale)
- Partecipazione e consultazione dei lavoratori e dei loro rappresentanti (RLS), in relazione alle attività di prevenzione e sicurezza

È stato attivato uno specifico software HSE (Health Safety Environment), per gestire le attività e la relativa documentazione.

A&T Europe non dispone di un sistema di gestione certificato in base alla norma ISO 45001 (Sistemi di gestione per la salute e sicurezza sul lavoro).

Per le attività (sub)appaltate, di cui A&T Europe è garante verso il proprio committente, o che sono effettuate presso cantieri esterni (es. cantieri edili di installazione piscine, navi da crociera ecc...) o da svolgersi in luoghi di lavoro comunque sotto il controllo di A&T Europe (cantieri interni), l'azienda richiede ai propri appaltatori di fornire, prima dell'affidamento dei lavori, tutta la documentazione attestante il regolare assolvimento delle prescrizioni di sicurezza, sia da parte dell'organizzazione, che verso i propri dipendenti o collaboratori; quindi quella attestante la avvenuta formazione sicurezza e/o addestramento dei lavoratori/collaboratori, nonché quella atta a provare l'assolvimento degli obblighi di legge civilistici, fiscali, contributivi e di sicurezza (CCIAA/DURC, DUVRI, POS, Patente a punti ecc..).

7.4.2. IDENTIFICAZIONE DEL PERICOLO, VALUTAZIONE DEL RISCHIO E INDAGINI SUGLI INCIDENTI (gri 403-2)

I processi finalizzati alla identificazione e valutazione dei rischi, sono affidati a consulenti di settore, per garantire oggettività dell'indagine e adeguate competenze.

Le indagini sono effettuate condividendo le informazioni con i ruoli interni della sicurezza (Responsabile del servizio di prevenzione e protezione-RSPP, Addetto-ASPP, Responsabili di Area/Settore, Rappresentanti dei Lavoratori per la Sicurezza, Medico Aziendale) ed operando in collaborazione col personale interessato, sia nei sopralluoghi degli ambienti di lavoro, che nella conduzione delle interviste finalizzate ad acquisire le informazioni di pertinenza

I risultati delle attività di verifica e monitoraggio, opportunamente documentati (foto, verbali, relazioni tecniche ecc.) sono formalizzati in appositi Audit periodici tenuti dal RSPP.

Eventuali criticità (incidenti, infortuni, eventi di altra natura, ecc..) sono esaminati nel corso di apposite riunioni, tenute tra il personale che ricopre ruoli di sicurezza in azienda ed eventualmente il personale interessato e direttamente coinvolto nelle problematiche esaminate. Lo scopo è approfondire quanto accaduto e pianificare opportune azioni correttive e di miglioramento.

Viene costantemente aggiornata la specifica modulistica del Sistema di Gestione della Qualità (ISO 9001), prevista per gestire le attività all'interno del Servizio (near miss, infortuni, malesseri ecc.). La segnalazione viene inviata al Responsabile del Servizio di Prevenzione e Protezione (RSPP). Gli eventi dannosi più critici sono oggetto di approfondita valutazione anche nell'ambito della Riunione annuale del Servizio di Prevenzione e Protezione (art.35 d.lgs. 81/2008).

L'azienda promuove approfondimenti ed indagini anche in occasione di modifiche ai processi aziendali o ai layout produttivi e logistici, che vengono recepiti all'interno del Documento di Valutazione dei Rischi (DVR)

7.4.3. SERVIZI PER LA SALUTE PROFESSIONALE (gri 403-3)

I servizi per la salute professionale fanno riferimento alle prescrizioni per la salute e sicurezza previste dal T.U. 81/2008. Le misure generali di tutela che garantiscono tali servizi, ad opera del Datore di Lavoro, sono quelle comprese nel sistema di gestione.

Il Servizio di Prevenzione e Protezione aziendale si avvale delle seguenti figure:

- Responsabile del Servizio di Prevenzione e Protezione (RSPP)
- Addetto al Servizio di Prevenzione e Protezione (ASPP)
- Preposto
- Medico competente
- Rappresentante dei lavoratori per la sicurezza (RLS)
- Squadre di emergenza aziendali (primo soccorso e antincendio)

La partecipazione dei lavoratori alle attività previste dal Servizio e più in generale agli aspetti che riguardano la gestione della sicurezza in azienda, è garantita dalle previsioni del art.50 D.lgs. 81/2008 (attribuzioni degli RLS).

Le attività di sorveglianza sanitaria sono condotte sotto la responsabilità del Medico competente.

I dati riguardanti ogni singolo lavoratore, contenuti nelle schede sanitarie individuali, sono gestiti ed accessibili unicamente dal Medico competente.

Eventuali limitazioni e/o prescrizioni presenti nel certificato di idoneità alla mansione dei lavoratori, sono rese note al RSPP e da questi condivise con il responsabile delle attività dell'interessato, affinché ne sia garantita l'applicazione.

Le attività di sorveglianza sanitaria sono svolte in apposito locale della sede aziendale, opportunamente arredato, durante l'orario di lavoro. Le attività avvengono nell'osservanza delle disposizioni che garantiscono la tutela del diritto alla privacy.

7.4.4. PARTECIPAZIONE E CONSULTAZIONE DEI LAVORATORI (gri 403-4)

La partecipazione dei lavoratori alle attività concernenti la tutela della salute e sicurezza sul lavoro, trova innanzitutto riscontro nei diritti sanciti all'interno del T.U. Sicurezza, in particolare nelle prerogative riconosciute alla figura del Rappresentante dei Lavoratori per la Sicurezza (art. 50 D.lgs. 81/2008).

Nella realtà operativa del Servizio di Prevenzione e Protezione aziendale (SPP), gli RLS sono anche coinvolti negli Audit di verifica e controllo condotti sistematicamente dal RSPP aziendale, unitamente al responsabile dell'area interessata. Di tali Audit è redatto apposito verbale, sottoscritto dalle parti, e conservato agli atti.

L'RSPP tiene riunioni apposite (comitati ristretti) con lo scopo di approfondire tematiche specifiche di sicurezza in occasione di eventi, fatti, circostanze che hanno evidenziato particolari criticità (infortuni, incidenti, mancati incidenti ecc..).

Qualora tali criticità siano state generate dal comportamento del lavoratore, alla riunione è invitato a partecipare anche lo stesso. Dei lavori viene redatto apposito verbale, a firma di tutti i partecipanti, conservato agli atti.

Nel corso della riunione annuale del SPP (art.35 d.lgs. 81/2008), si dà atto di tali criticità e del modo in cui le stesse sono state affrontate e risolte.

Qualora i fatti diano origine a contestazioni disciplinari, le attività sono gestite dal SPP unitamente all'ufficio HR e con la partecipazione delle RSU (Rappresentanze sindacali unitarie) aziendali.

7.4.5. FORMAZIONE DEI LAVORATORI (gri 403-5)

La formazione dei lavoratori sulla salute e sicurezza sul lavoro è garantita mediante apposita formazione generale e specifica. La formazione generale è per tutti i lavoratori, a prescindere dal loro ruolo. La formazione specifica, aggiuntiva alla generale, viene erogata in base all'indice di rischio che ciascun lavoratore ha nella propria mansione (basso, medio, alto). La formazione specifica aggiuntiva è legata alla peculiarità di alcune attività, che generano rischi per i quali sono necessarie una formazione e un addestramento dedicati, tra cui: lavori in quota, in spazi confinati, utilizzo di carrelli elevatori, lavori elettrici e con prodotti chimici.

L'azienda prevede una specifica formazione per chi fa parte delle squadre di emergenza, vale a dire squadra antincendio, squadra di primo soccorso e addetti all'uso del defibrillatore.

Le attività di formazione sono erogate da Enti formatori esterni, in orario di lavoro e pertanto retribuito. La verifica di efficacia è obbligatoriamente effettuata alla fine di ciascun corso, tramite apposito questionario. Alcuni corsi sono organizzati all'esterno presso le sedi degli enti incaricati, altri all'interno dell'azienda.

A&T Europe organizza inoltre dei corsi finalizzati ad accrescere la consapevolezza dei rischi e pericoli presenti per alcune attività svolte in azienda da parte del proprio personale (ad esempio: corso di accesso in sicurezza ai cantieri).

7.4.6. PROMOZIONE DELLA SALUTE DEI LAVORATORI (gri 403-6)

A&T Europe promuove l'accesso a servizi sanitari aggiuntivi gratuiti e volontari, erogati in azienda e nell'ambito dell'orario di lavoro, in particolare:

- Programma vaccinazione antinfluenzale: somministrato da personale infermieristico, con l'assistenza del medico aziendale
- Esami del sangue: somministrato da personale infermieristico abilitato, con la presenza del medico

Nell'ambito dei più generali servizi e programmi di promozione alla salute, A&T Europe organizza i seguenti servizi ed attività:

- Nutrizionista
- Distribuzione frutta
- Messa a disposizione bici elettriche
- Convenzioni sportive (palestre, piscine, studi fisioterapici, ...)
- Libreria aziendale
- Gite sportive extra-lavoro
- Attività ludico-ricreative (es. torneo di beach volley, torneo di Padel, ...)

7.4.7. PREVENZIONE E MITIGAZIONE COLLEGATA ALLE ATTIVITA' OPERATIVE (gri 403-7)

La necessità di tutela della salute e sicurezza sul lavoro collegata alle attività operative di A&T Europe deriva dai viaggi all'estero del personale commerciale e tecnico, ed in particolare da:

- Condizioni sanitarie presenti nei paesi esteri
- Condizioni sociopolitiche e logistico-ambientali di permanenza del personale in loco
- Rischi derivanti dal contagio COVID-19 (sostanzialmente venuti meno dal 2024)

Il SPP svolge una metodica attività informativa verso il personale interessato che, prima di recarsi all'estero, è informato delle condizioni sanitarie presenti nei luoghi di destinazione e, in particolare, dell'eventuale necessità di specifiche profilassi da seguire.

Nel caso esistano rischi legati al contesto sociopolitico del paese di destinazione, l'azienda organizza servizi di supporto in loco che garantiscano la massima sicurezza possibile per il proprio personale (es. spostamenti scortati). Esiste una policy aziendale di viaggio, che contiene indicazioni e raccomandazioni da seguire durante la permanenza nei paesi a rischio.

Il rischio di contagio da COVID-19 ha comportato sin dal suo insorgere (anno 2020) un'attività informativa sulle regole da seguire per i viaggi e sugli accorgimenti da adottare nei paesi di destinazione per il personale in trasferta. Tali regole ed indicazioni sono presenti sui siti governativi, in particolare quello del Ministero della Salute, e sono state implementate fornendo al personale un supporto operativo allo svolgimento di tutte le indagini e certificazioni richieste (Green Pass, tamponi molecolari, ecc.) per poter effettuare i viaggi in sicurezza. Benché il rischio Covid sia venuto meno, il SPP continua a garantire un'attenta opera di generale monitoraggio.

7.4.8. COPERTURA DEL SISTEMA DI GESTIONE (gri 403-8)

Il sistema di gestione della salute e sicurezza sul lavoro di A&T Europe si applica a tutto il personale dipendente di A&T Europe e si attua, sia attraverso l'osservanza delle prescrizioni normative in materia di sicurezza, che per mezzo delle attività di monitoraggio, vigilanza e controllo descritte ai punti precedenti (audit, comitati ristretti, riunione annuale del servizio, ecc.).

Nei rapporti con organizzazioni esterne affidatarie di lavori e servizi in regime di appalto, la gestione degli aspetti di salute e sicurezza concerne l'acquisizione della documentazione prevista per le attività affidate dalla normativa di riferimento (d.lgs. 81/08). Lo stesso avviene per il personale di ditte esterne a cui sono appaltate attività all'interno dei siti aziendali di A&T Europe.

7.4.9. INFORTUNI SUL LAVORO (sasb RT-IG-320a.1, gri 403-9)

Nel corso dell'anno 2023 in A&T Europe non si sono verificati decessi, né gravi infortuni sul lavoro tra i dipendenti del gruppo; si sono verificati due infortuni di lieve entità. I dati relativi a tali aspetti sono monitorati in un report per la direzione che riporta oltre al numero di infortuni, anche il numero dei giorni di invalidità generati, divisi per settore.

I tassi di incidenza sono stati calcolati su base di 200.000 ore.

Tabella infortuni sul lavoro dei dipendenti

	2024	2023	2022
NUMERO DI DECESSI	0	0	0
NUMERO DI INFORTUNI GRAVI	0	0	0
NUMERO DI INFORTUNI REGISTRABILI	2	1	0
NUMERO DI QUASI INFORTUNI	3	2	0
ORE LAVORATE	570200	508831	541686
	2024	2023	2022
TASSO DI DECESSI	0	0	0
TASSO DI INFORTUNI GRAVI	0	0	0
TASSO DI INFORTUNI REGISTRABILI (TRIR)	0.70	0.39	0
NEAR MISS FREQUENCY RATE	1.05	0.78	0

INDICE SASB 2024

TOPIC	ACCOUNTING METRIC	DATA	PAGE	CODE
Environmental Impacts of Project Development	Number of incidents of non-compliance with environmental permits, standards, and regulations	No recorded incidents	90	IF-EN-160a.1
	Discussion of processes to assess and manage environmental risk associated with project design, siting, and construction	-	90	IF-EN-160a.2
Structural Integrity & Safety	Amount of defect-and safety-related rework costs	€ 222,822.04	96	IF-EN-250a.1
	Total amount of monetary losses as a result of legal proceedings associated with defect-and safety-related incidents	€ 183,239.01	96	IF-EN-250a.2
Lifecycle Impacts of Buildings & Infrastructure	Number of (1) commissioned projects certified to a third-party multi-attribute sustainability standard and (2) active projects seeking such certification	(1) 9 (2) 3	68	IF-EN-410a.1
	Discussion of process to incorporate operational-phase energy and water efficiency considerations into project planning and design	-	71	IF-EN-410a.2
Business Ethics	(1) Number of active projects and (2) backlog in countries that have the 20 lowest rankings in Transparency International's Corruption Perception Index	(1) None (2) None	62	IF-EN-510a.1
	Total amount of monetary losses as a result of legal proceedings associated with charges of (1) bribery or corruption and (2) anticompetitive practices	(1) None (2) None	62	IF-EN-510a.2
	Description of policies and practices for prevention of (1) bribery and corruption, and (2) anti-competitive behavior in the project bidding processes	-	62	IF-EN-510a.3
Energy Management	(1) Total energy consumed (2) percentage grid electricity (3) percentage renewable	(1) 6,228 GJ (2) 41.2% (3) 16.7%	80	RT-IG-130a.1
Employee Health & Safety	(1) Total recordable incident rate (TRIR), (2) fatality rate, and (3) near miss frequency rate (NMFR)	(1) 0.70 (2) 0 (3) 1.05	113	RT-IG-320a.1
Remanufacturing Design & Services	Revenue from remanufactured products and remanufacturing services	5% of total revenue	75	RT-IG-440b.1

Dichiarazione d'uso A&T Europe S.p.A. ha rendicontato le informazioni citate in questo indice dei contenuti GRI per il periodo dal 1/1/2024 al 31/12/2024 con riferimento agli standard GRI.

Utilizzato GRI 1 GRI 1 - Principi fondamentali - versione 2021

STANDARD GRI	INDICATORE	DESCRIZIONE	PAGINA
GRI 2: Informativa generale 2021	2-1	Dettagli organizzativi	25
	2-2	Entità incluse nella rendicontazione di sostenibilità dell'organizzazione	25
	2-3	Periodo di rendicontazione, frequenza e punto di contatto	13
	2-4	Revisione delle informazioni	13
	2-6	Attività, catena del valore e altri rapporti di business	27
	2-7	Dipendenti	102
	2-8	Lavoratori non dipendenti	104
	2-9	Struttura e composizione della governance	58
	2-22	Dichiarazione sulla strategia di sviluppo sostenibile	6
GRI 3: Temi materiali 2021	2-25	Processi volti a rimediare impatti negativi	59
	2-26	Meccanismi per richiedere chiarimenti e sollevare preoccupazioni	61
	2-27	Conformità a leggi e regolamenti	62
	2-29	Approccio al coinvolgimento degli stakeholder	51
	3-1	Processo di determinazione dei temi materiali	53
	3-2	Elenco di temi materiali	53
	3-3	Gestione dei temi materiali	43
GRI 201: Performance economica 2016	201-1	Valore economico diretto generato e distribuito	46
GRI 204: Prassi di approvvigionamento 2016	204-1	Proporzione della spesa effettuata a favore di fornitori locali	47

INDICE DEI CONTENUTI GRI

INDICE DEI CONTENUTI GRI

GRI 303: Acqua ed effluenti 2018	303-1	Interazioni con l'acqua come risorsa condivisa	86
	303-3	Prelievo idrico	86
	303-4	Scarico idrico	88
GRI 305: Emissioni 2016	3-3	Gestione del tema materiale	83
	305-1	Emissioni di gas a effetto serra (GHG) dirette (Scope 1)	83
	305-2	Emissioni di gas a effetto serra (GHG) indirette da consumi energetici (Scope 2)	84
	305-5	Riduzione di emissioni di gas a effetto serra (GHG)	85
GRI 306: Rifiuti 2020	306-1	Generazione di rifiuti e impatti significativi correlati ai rifiuti	89
	306-3	Rifiuti generati	89
	306-4	Rifiuti non conferiti in discarica	89
GRI 401: Occupazione 2016	401-1	Assunzione di nuovi dipendenti e avvicendamento dei dipendenti	104
	401-2	Benefici per i dipendenti a tempo pieno che non sono disponibili per i dipendenti a tempo determinato o part-time	105
	401-3	Congedo parentale	105
GRI 403: Salute e sicurezza sul lavoro 2018	403-1	Sistema di gestione della salute e sicurezza sul lavoro	109
	403-2	Identificazione del pericolo, valutazione del rischio e indagini sugli incidenti	110
	403-3	Servizi per la salute professionale	110
	403-4	Partecipazione e consultazione dei lavoratori in merito a programmi di salute e sicurezza sul lavoro e relativa comunicazione	111
	403-5	Formazione dei lavoratori sulla salute e sicurezza sul lavoro	111
	403-6	Promozione della salute dei lavoratori	112
	403-7	Prevenzione e mitigazione degli impatti in materia di salute e sicurezza sul lavoro direttamente collegati da rapporti di business	112

	403-8	Lavoratori coperti da un sistema di gestione della salute e sicurezza sul lavoro	113
	403-9	Infortuni sul lavoro	113
GRI 404: Formazione e istruzione 2016	404-1	Numero medio di ore di formazione all'anno per dipendente	107
	404-3	Percentuale di dipendenti che ricevono periodicamente valutazioni delle loro performance e dello sviluppo professionale	107
GRI 405: Diversità e pari opportunità 2016	405-1	Diversità negli organi di governance e tra i dipendenti	108
GRI 417: Marketing ed etichettatura 2016	417-1	Requisiti relativi all'etichettatura e informazioni su prodotti e servizi	97
	417-2	Episodi di non conformità concernenti l'etichettatura e informazioni su prodotti e servizi	97
	417-3	Episodi di non conformità concernenti comunicazioni di marketing	97

